

**МИНИСТЕРСТВО ОБРАЗОВАНИЯ И НАУКИ РОССИЙСКОЙ ФЕДЕРАЦИИ
ФИЛИАЛ КУБАНСКОГО ГОСУДАРСТВЕННОГО УНИВЕРСИТЕТА
В Г. СЛАВЯНСКЕ-НА-КУБАНИ**

**Кафедра профессиональной педагогики, психологии и
физической культуры**

М. А. ЛУКЬЯНЕНКО

ПСИХОЛОГО-ПЕДАГОГИЧЕСКОЕ КОНСУЛЬТИРОВАНИЕ РОДИТЕЛЕЙ

**Методические рекомендации
к практическим занятиям и самостоятельной работе
для студентов 5-го курса бакалавриата, обучающихся по направлению
44.03.05 Педагогическое образование (с двумя профилями подготовки –
Начальное образование, Дошкольное образование)
очной и заочной форм обучения**

Славянск-на-Кубани
Филиал Кубанского государственного университета
в г. Славянске-на-Кубани
2018

ББК 88.576.5
П 863

Рекомендовано к печати кафедрой профессиональной педагогики, психологии и физической культуры филиала Кубанского государственного университета
в г. Славянске-на-Кубани

Протокол № 4 от 19 апреля 2018 г.

Рецензенты:

Кандидат психологических наук, доцент

О. В. Исаакян

Директор МБОУ СОШ № 3, им. полководца А. В. Суворова
г. Славянска-на-Кубани

Т. Я. Кириллова

Лукьяненко, М. А.

П 863

Психолого-педагогическое консультирование родителей : методические рекомендации к практическим занятиям и самостоятельной работе для студентов 5- го курса бакалавриата, обучающихся по направлению 44.03.05 Педагогическое образование (с двумя профилями подготовки – Начальное образование, Дошкольное образование) очной и заочной форм обучения / М. А. Лукьяненко – Славянск-на-Кубани : Филиал Кубанского гос. Ун-та в г. Славянске-на-Кубани, 2018. – 125 с. 1 экз.

Методические рекомендации разработаны в соответствии ФГОС ВО применительно к учебному плану направления подготовки 44.03.05 Педагогическое образование (с двумя профилями подготовки), профиль подготовки – Начальное образование, Дошкольное образование.

В методических рекомендациях изложено содержание, практических занятий, вопросы и задания по изучаемым темам и самостоятельной работе студентов, психолого-педагогические задачи, психодиагностические методики которые позволяют применить теоретические знания на практике, а также темы рефератов.

Издание адресовано студентам 5-го курса бакалавриата, обучающимся по направлению 44.03.05 Педагогическое образование (с двумя профилями подготовки) очной и заочной форм обучения.

Электронная версия издания размещена в электронной информационно – образовательной среде филиала и доступна обучающимся из любой точки доступа к информационно – коммуникационной сети «Интернет».

ББК 88.576.5

© Филиал Кубанского государственного университета
в г. Славянске-на-Кубани, 2018

СОДЕРЖАНИЕ

1. Цель и задачи изучения дисциплины.....	4
1.1 Цель освоения дисциплины.....	4
1.2 Задачи дисциплины.....	4
1.3 Место дисциплины в структуре образовательной программы.....	4
1.4 Перечень планируемых результатов обучения по дисциплине, соотнесенных с планируемыми результатами освоения образовательной программы.....	5
2 Содержание разделов дисциплины.....	6
2.1 Занятия лекционного типа.....	6
2.2 Занятия семинарского типа.....	7
2.3 Лабораторные занятия.....	11
2.4 Примерная тематика курсовых работ.....	11
3 Перечень учебно-методического обеспечения для самостоятельной работы обучающихся по дисциплине.....	11
4 Оценочные средства для текущего контроля успеваемости и промежуточной аттестации.....	12
4.1 Фонд оценочных средств для проведения текущего контроля.....	12
4.1.1 Вопросы для устного опроса.....	13
4.1.2 Вопросы для письменного опроса.....	15
4.1.3 Темы рефератов.....	16
4.1.4 Тестовые задания для внутрисеместровой аттестации.....	17
4.1.5 Практические задачи и кейсы.....	62
4.1.7 Задания для практических работ.....	63
4.2 Фонд оценочных средств для проведения промежуточной аттестации.....	114
4.2.1 Вопросы к зачету.....	115
4.2.2 Задачи к зачету.....	116
5 Перечень основной и дополнительной учебной литературы, необходимой для освоения дисциплины.....	121
5.1 Основная литература:.....	121
5.2 Дополнительная литература:.....	121
5.3. Периодические издания:.....	121
6 Перечень ресурсов информационно-телекоммуникационной сети «Интернет», необходимых для освоения дисциплины.....	122
7. Методические указания для студентов по освоению дисциплины.....	124
7.1 Методические рекомендации для подготовки к лекционным занятиям.....	124
7.2 Методические рекомендации для подготовки к практическим занятиям.....	124
7.3 Методические рекомендации для подготовки к самостоятельной работе.....	124
7.4 Методические рекомендации для получения консультации.....	125

1 ЦЕЛЬ И ЗАДАЧИ ИЗУЧЕНИЯ ДИСЦИПЛИНЫ

1.1 Цель освоения дисциплины

Целью освоения дисциплины «Психолого-педагогическое консультирование родителей» является формирование компетенций ПК-5 (способен осуществлять педагогическое сопровождение социализации и профессионального самоопределения обучающихся) на основе формируемой системы знаний, умений, навыков в области основ дисциплины.

1.2 Задачи дисциплины

Изучение дисциплины «Психолого-педагогическое консультирование родителей» направлена на формирование у студентов следующих компетенций: ПК-5 (способен осуществлять педагогическое сопровождение социализации и профессионального самоопределения обучающихся). В соответствии с этим ставятся следующие задачи дисциплины.

1. Формирование навыков работы с основными научными понятиями, категориями, способами осуществления, социально педагогического сопровождения воспитанников в процессе социализации.
2. Изучение современных методик и технологий осуществления воспитательного процесса.
3. Ознакомление с концептуальными основами социально-педагогического сопровождения.
4. Обучение проведению анализа теоретических источников и выделению специфики педагогического сопровождения процессов социализации, и профессионального самоопределения обучающихся.
5. Стимулирование самостоятельной деятельности по освоению содержания дисциплины и формированию необходимых компетенций.

1.3 Место дисциплины в структуре образовательной программы

Дисциплина «Психолого-педагогическое консультирование родителей» относится к вариативной части дисциплин по выбору

Для освоения дисциплины «Психологическое консультирование родителей» студенты используют знания, умения, навыки, сформированные в ходе изучения следующих дисциплин: «Психология», «Детская психология», «Психолого-педагогический практикум».

Дисциплина «Психолого-педагогическое консультирование родителей» является одной из дисциплин вариативного цикла и аккумулирует в себе все полученные студентами знания по предыдущим дисциплинам и является необходимой основой для успешной последующей деятельности в качестве профессионала.

Дисциплина «Психолого-педагогическое консультирование родителей» призвана заложить основы и послужить теоретической базой для дальнейшего получения глубоких знаний по следующим предметам, таких как «Организация дошкольного образования», «Основы специальной педагогики и психологии», «Коррекционная работа с детьми» и других.

1.4 Перечень планируемых результатов обучения по дисциплине, соотнесенных с планируемыми результатами освоения образовательной программы

Изучение данной учебной дисциплины направлено на формирование профессиональных компетенций (ПК):

ПК-5 (способен осуществлять педагогическое сопровождение социализации и профессионального самоопределения обучающихся).

№ п.п	Индекс компетенции	Содержание компетенции (или её части)	В результате изучения учебной дисциплины обучающиеся должны		
			знать	уметь	владеть
1.	ПК-5	способен осуществлять педагогическое сопровождение социализации и профессионального самоопределения обучающихся	деятельность педагога по разным направлениям (педагогическое, психологическое, социальное, индивидуальное консультирующее и организационно-координирующее); традиционные и инновационные формы и методы воспитательной работы; правовые нормы социальной педагогической деятельности	выстраивать модель социального взаимодействия субъектов воспитания и обучения школы и социума для подготовки; разрабатывать и решать профессиональные социально-педагогические задачи в работе по профессиональному самоопределению обучающихся, подготовки их к сознательному выбору профессии; методиками и технологиями осуществления воспитательного процесса; методиками, позволяющими диагностировать интересы и запросы обучающихся и их родителей в организации их деятельности	способами решения профессиональных задач; способами диагностирования, исследования, мониторинга интересов и занятости обучающихся, удовлетворенности предоставляемыми образовательными услугами

2 СОДЕРЖАНИЕ РАЗДЕЛОВ ДИСЦИПЛИНЫ

2.1 Занятия лекционного типа

№	Наименование темы	Содержание темы	Форма текущего контроля
1	2	3	4
1.	Цели и задачи семейного консультирования.	Цели и задачи семейного консультирования. Психологические подходы к консультированию. Неопсихоаналитические идеи о природе родительства. Культурно-историческая психология о природе родительства	У
2.	Профессиональная подготовка консультанта.	Принципы психологического консультирования. Направления и виды семейного консультирования. Основные вопросы: социальные, социально-правовые, социально-педагогические, психологические, социально-психологические, социально-медицинские, социально-досуговые	У
3.	Структура консультирования.	Структура консультирования. Обращение родителей в консультацию как самостоятельная проблема.	У
4.	Первичное консультирование.	Первая консультативная встреча. Психологическое обследование ребенка	Т
5.	Консультирование детско-родительских взаимоотношений	Консультирование семьи по поводу сложностей во взаимоотношениях с детьми. Личностная и профессиональная позиция консультанта. Разнообразные формы индивидуальной и групповой работы с родителями. Работа с отдельными проблемами.	У
6.	Психологическое консультирование родителей по вопросам развития младенцев и детей раннего возраста.	Психологические перспективы подготовки к материнству. Причины болезней и паталогических состояний беременности. Индивидуальное консультирование «беременной пары», семейное консультирование, групповая работа с беременными, с мужьями. Развитие речи ребенка. Проблемы связанные с посещением детского сада	У

7.	Психологическое консультирование родителей будущих первоклассников	Психологическая готовность детей к школе. Подготовка родителями ребенка к школе.	У
8.	Психологическое консультирование родителей младших школьников.	Психологический кризис. Психологическая помощь младшему школьнику в овладении собственным поведением	У
9.	Психологическое консультирование родителей подростков.	Влияние школы на состояние здоровья. Тревога родителей за своего взрослеющего ребенка. Модель развития родственных отношений позволяющих выявить у ребенка серьезные психические отклонения	У

Примечание: У – устный опрос, Т – тестирование

2.2 Занятия семинарского типа

№	Наименование темы	Содержание темы	Форма текущего контроля
1	2	3	4
1.	Цели и задачи семейного консультирования.	Занятие 1. Цели и задачи семейного консультирования Работа с семьями специалистов учреждений, ведомств, организаций как особый вид деятельности. Основные направления семейного консультирования. Алгоритм оказания психологической помощи семье. Характеристика этапов консультирования.	Т, ПР
2.	Профессиональная подготовка консультанта.	Занятие 2. Профессиональная подготовка консультанта Основные правила семейного консультирования (по Э.Г. Эдеймиллеру). Особенности консультирования по вопросам супружеских взаимоотношений. Правила консультирования. Структурные модели консультирования семьи.	У, ПР

		<p>Занятие 3. Профессиональная подготовка консультанта Методы и приемы, используемые в консультировании. Консультирование супругов по межличностным проблемам. Техники. Консультирование разводящихся и пост супружеское. Техники. Трудности работы с супружеской парой. Методики. Основные требования к работе с супружеской парой.</p>	
3.	Структура консультирования.	<p>Занятие 4-5. Структура консультирования Структура консультирования. Обращение родителей в консультацию как самостоятельная проблема.</p>	Т, ПР
4.	Первичное консультирование.	<p>Занятие 6-7. Первичное консультирование Первая консультативная встреча. Понятие, значение и важные аспекты первой консультативной встречи</p>	К, ПР
5.	Вторая и третья консультативная встреча.	<p>Занятие 8. Вторая консультативная встреча Вторая консультативная встреча. Типы проблемных ситуаций. Основные проблемные ситуации. Типы клиентов и их ориентации</p> <p>Занятие 9. Третья консультативная встреча Третья консультативная встреча. Понятие консультативного контакта. Факторы, определяющие качество консультативного контакта. Атмосфера консультативной беседы: физические и эмоциональные компоненты. Навыки поддержания консультативного контакта. Особенности невербального консультативного контакта</p>	Р, ПР

6.	Обследование ребенка	<p>Занятие 10. Обследование ребенка Нормативно-правовая база Клиническое обследование ребенка. Психологическое обследование ребенка. Дефектологическое обследование ребенка. Логопедическое обследование ребенка.</p> <p>Занятие 11. Обследование ребенка Особенности проведения диагностики детей с нарушением зрения. Особенности проведения диагностики детей с нарушением слуха. Взаимодействие специалистов в процессе работы</p>	Т, ПР
7.	Консультирование детско-родительских взаимоотношений	<p>Занятие 12. Консультирование детско-родительских взаимоотношений Консультирование детско-родительских взаимоотношений. Причины школьной неуспеваемости.</p> <p>Занятие 13. Консультирование детско-родительских взаимоотношений Биологический и социальный характер неуспеваемости. Коррекционная работа. Виды, формы. Возможности повышения родительской компетенции.</p>	П, ПР
8.	Психологическое консультирование родителей по вопросам развития младенцев и детей раннего возраста.	<p>Занятие 14-15. Психологическое консультирование родителей по вопросам развития младенцев и детей раннего возраста Психологические перспективы подготовки к материнству. Причины болезней и паталогических состояний беременности. Индивидуальное консультирование «беременной пары», семейное консультирование, групповая работа с беременными, с мужьями.</p>	Т, ПР

9.	Психологическое консультирование родителей по вопросам развития детей дошкольного возраста.	Занятие 16-17. Психологическое консультирование родителей по вопросам развития детей дошкольного возраста Развитие речи ребенка. Проблемы связанные с посещением детского сада.	У, ПР
10.	Психологическое консультирование родителей будущих первоклассников	Занятие 18-19. Психологическое консультирование родителей будущих первоклассников Психологическая готовность детей к школе. Подготовка родителями ребенка к школе. Психологический кризис первого года школьной жизни	П, К
11.	Психологическое консультирование родителей младших школьников.	Занятие 20. Психологическое консультирование родителей младших школьников Новообразования начального периода школьной жизни. Периоды развития мышления: Занятие 21. Психологическое консультирование родителей младших школьников Консультирование родителей младших школьников Компоненты эффективного общения родителей с детьми	К, ПР
12.	Психологическое консультирование родителей подростков.	Занятие 22. Психологическое консультирование родителей подростков Особенности консультирования подростков. Консультирование дерзких подростков. Консультирование малолетних преступников. Теория Адлера и пагубные привычки. Занятие 23. Психологическое консультирование родителей подростков Злоупотребления и зависимость. Последствия пагубных привычек,	Т, ПР

		проявляющиеся в семье. Работа с отдельными проблемами (ложь, варварство, медлительность и нерасторопность, приготовление уроков и т.д.)	
--	--	---	--

Примечание: У – устный опрос, Т – тестирование, ПР – практическая работа, П – письменный опрос, Р – реферат, К – кейс-задания

2.3 Лабораторные занятия

Лабораторные занятия не предусмотрены учебным планом.

2.4 Примерная тематика курсовых работ

Курсовые работы не предусмотрены учебным планом.

3 ПЕРЕЧЕНЬ УЧЕБНО-МЕТОДИЧЕСКОГО ОБЕСПЕЧЕНИЯ ДЛЯ САМОСТОЯТЕЛЬНОЙ РАБОТЫ ОБУЧАЮЩИХСЯ ПО ДИСЦИПЛИНЕ

№	Вид СР	Перечень учебно-методического обеспечения дисциплины по выполнению самостоятельной работы
1	2	3
1	Подготовка к практическому занятию	Бабунова, Е.С. Психология семьи и семейного воспитания [Электронный ресурс] : учеб.-метод. пособие – Электрон. дан. – Москва : ФЛИНТА, 2015. – 61 с. – Режим доступа: https://e.lanbook.com/book/72620
2	Подготовка к письменному опросу	Бабунова, Е.С. Психология семьи и семейного воспитания [Электронный ресурс] : учеб.-метод. пособие – Электрон. дан. – Москва : ФЛИНТА, 2015. – 61 с. – Режим доступа: https://e.lanbook.com/book/72620
3	Подготовка к устному опросу	Бабунова, Е.С. Психология семьи и семейного воспитания [Электронный ресурс] : учеб.-метод. пособие – Электрон. дан. – Москва : ФЛИНТА, 2015. – 61 с. – Режим доступа: https://e.lanbook.com/book/72620
4	Выполнение кейс-задания	Кашапов, М. М. Психологическое консультирование : учебник и практикум для академического бакалавриата / М. М. Кашапов. – 2-е изд., испр. и доп. – М. : Издательство Юрайт, 2017. – 197 с. – (Серия : Бакалавр. Академический курс). https://www.biblio-online.ru/viewer/C26AB5B4-BFFA-4BFF-90DA-200EDB29D392#page/1

5	Подготовка реферата	Основы психологии семьи и семейного консультирования : учебник для академического бакалавриата / под общ. ред. Н. Н. Посысоева. – 2-е изд., перераб. и доп. – М. : Издательство Юрайт, 2017. – 327 с. – (Серия : Бакалавр. Академический курс). – ISBN 978-5-534-01710-6. – Режим доступа : www.biblio-online.ru/book/488E4B14-E841-4B93-BA2F-706F35E02765 .
---	---------------------	--

Учебно-методические материалы для самостоятельной работы обучающихся из числа инвалидов и лиц с ограниченными возможностями здоровья (ОВЗ) предоставляются в формах, адаптированных к ограничениям их здоровья и восприятия информации:

Для лиц с нарушениями зрения:

– в форме электронного документа,

Для лиц с нарушениями слуха:

– в форме электронного документа.

Для лиц с нарушениями опорно-двигательного аппарата:

– в форме электронного документа,

Данный перечень может быть конкретизирован в зависимости от контингента обучающихся.

4. ОЦЕНОЧНЫЕ СРЕДСТВА ДЛЯ ТЕКУЩЕГО КОНТРОЛЯ УСПЕВАЕМОСТИ И ПРОМЕЖУТОЧНОЙ АТТЕСТАЦИИ

4.1 Фонд оценочных средств для проведения текущего контроля Рейтинговая система оценки текущей успеваемости студентов

№	Наименование темы	Виды оцениваемых работ	Максимальное кол-во баллов
1	2	3	4
1	Цели и задачи семейного консультирования.	Устный опрос	3
2	Профессиональная подготовка консультанта.	Практическая работа Устный опрос Активная работа на занятиях	2 2 1
3	Структура консультирования.	Практическая работа Устный опрос Активная работа на занятиях	2 2 1
4	Первичное консультирование.	Практическая работа Устный опрос Разбор практических задач и кейсов	2 2 2

5	Вторая и третья консультативная встреча.	Практическая работа Реферат	2 4
6	Обследование ребенка	Практическая работа Устный опрос Разбор практических задач и кейсов	2 2 1
7	Консультирование детско-родительских взаимоотношений	Письменный опрос	3
8	Психологическое консультирование родителей по вопросам развития младенцев и детей раннего возраста.	Практическая работа Устный опрос Активная работа на занятиях	2 2 1
9	Психологическое консультирование родителей по вопросам развития детей дошкольного возраста.	Практическая работа Устный опрос Разбор практических задач и кейсов	2 2 2
10	Психологическое консультирование родителей будущих первоклассников	Письменный опрос Разбор практических задач и кейсов	3 3
11	Психологическое консультирование родителей младших школьников.	Разбор практических задач и кейсов Активная работа на занятиях	3 1
12	Психологическое консультирование родителей подростков.	Устный опрос Активная работа на занятиях Разбор практических задач и кейсов	2 1 3
13	Компьютерное тестирование (внутрисеместровая аттестация)		40
ВСЕГО			100

4.1.1 Вопросы для устного опроса

1. Работа с семьями специалистов учреждений, ведомств, организаций как особый вид деятельности.
2. Основные направления семейного консультирования.

3. Алгоритм оказания психологической помощи семье.
- Характеристика этапов консультирования.
4. Супружеское консультирование.
 5. Основные методики и технологии.
 6. Основные правила семейного консультирования (по Э.Г. Эдеймиллеру).
 7. Особенности консультирования по вопросам супружеских взаимоотношений. Правила консультирования.
 8. Структурные модели консультирования семьи.
 9. Методы и приемы, используемые в консультировании.
 10. Консультирование супругов по межличностным проблемам.
- Техники.
11. Консультирование разводящихся и пост супружеское. Техники.
 12. Трудности работы с супружеской парой. Методики.
 13. Основные требования к работе с супружеской парой.
 14. Структура консультирования.
 15. Обращение родителей в консультацию как самостоятельная проблема.
 16. Первая консультативная встреча
 17. Вторая консультативная встреча.
 18. Третья консультативная встреча
 19. Нормативно-правовая база
 20. Клиническое обследование ребенка.
 21. Психологическое обследование ребенка.
 22. Дефектологическое обследование ребенка.
 23. Логопедическое обследование ребенка.
 24. Особенности проведения диагностики детей с нарушением зрения.
 25. Особенности проведения диагностики детей с нарушением слуха.
 26. Взаимодействие специалистов в процессе работы
 27. Консультирование детско-родительских взаимоотношений.
 28. Причины школьной неуспеваемости. Биологический и социальный характер.
 29. Коррекционная работа. Виды, формы.
 30. Возможности повышения родительской компетенции.
 31. Психологические перспективы подготовки к материнству.
 32. Причины болезней и паталогических состояний беременности.
 33. Индивидуальное консультирование «беременной пары», семейное консультирование, групповая работа с беременными, с мужьями.
 34. Развитие речи ребенка.
 35. Проблемы связанные с посещением детского сада.
 36. Психологическая готовность детей к школе.
 37. Подготовка родителями ребенка к школе.
 38. Психологический кризис первого года школьной жизни

39. Новообразования начального периода школьной жизни.
40. Периоды развития мышления:
41. Консультирование родителей младших школьников
42. Компоненты эффективного общения родителей с детьми
43. Особенности консультирования подростков. Консультирование дерзких подростков.
44. Консультирование малолетних преступников.
45. Теория Адлера и пагубные привычки.
46. Злоупотребления и зависимость.
47. Последствия пагубных привычек, проявляющиеся в семье.
48. Работа с отдельными проблемами (ложь, варварство, медлительность и нерасторопность, приготовление уроков и т.д.)

4.1.2 Вопросы для письменного опроса

Вариант 1

1. Проанализируйте и сравните коррекционные мероприятия (поощрение и поддержка, семейный совет, обучение).
2. Разработайте рекомендации родителям по преодолению отдельных проблем (ложь, воровство, медлительность и нерасторопность, приготовление уроков).

Вариант 2

1. Охарактеризуйте коррекционные мероприятия по подготовке детей к школе.
2. Разработайте рекомендации родителям для подготовки ребенка к школе.

Вариант 3

1. Опишите этапы психологической помощи семье при локализации проблемы в области детско-родительских отношений
2. Психологическая помощь семье при локализации проблемы в области индивидуальных особенностей ребенка

Вариант 4

1. Назовите основные правила, которых должен придерживаться консультант на первом этапе алгоритма?
2. Назовите правила, выделенные Э.Г. Эдеймиллером по ведению семейного консультирования.

Вариант 5

1. Перечислите случаи, при которых следует рекомендовать семейную психотерапию.
2. Охарактеризуйте, чем заключается специфика супружеского консультирования?

Вариант 6

1. Опишите технологии психологической коррекции детско-родительских отношений в семьях подростков (по Р.В. Овчаровой).
2. Назовите основные методы, используемые в технологии коррекции детско-родительских отношений.

4.1.3 Темы рефератов

1. Семья как система социального функционирования человека.
2. Социально-психологические проблемы молодой семьи.
3. Психодиагностика брачно-семейных отношений.
4. Роль национальных традиций в современной российской семье.
5. Влияние эпох и роль национальных традиций в семейных отношениях.
6. Социально-педагогические проблемы семей с проблемными детьми.
7. Социально-демографические проблемы российской семьи.
8. Супружеские конфликты.
9. Ревность и измена как феномен супружеской жизни.
10. Развод как социально-психологический феномен.
11. Социальные и психологические корни возникновения и воспроизведения в сознании предрассудков относительно детского развития.
12. Материнство как житейская, психологическая, педагогическая, «метафизическая» категория.
13. Отцовство как житейская, психологическая, педагогическая, «метафизическая» категория.
14. Актуальные проблемы родительства и детско-родительских отношений.
15. Основные тенденции развития детей дошкольного возраста, традиции семейного воспитания.
16. Профилактика детской агрессивности.
17. Социальные аномалии детства.
18. Мировоззрение супругов и удовлетворенность браком.
19. Супружеские взаимоотношения и личностный рост.
20. Отвержение родителями ребенка как предмет заботы практического психолога.
21. Проблемы развода и супружеских конфликтов в семейном консультировании.
22. Влияние родительской семьи на взаимоотношения супругов.
23. Повторные браки и специфика детско-родительских взаимоотношений.
24. Роль национальных традиций в семейных отношениях.
25. Мифы о семье и семейных ролях.
26. Психологическая помощь семье в конфликтной ситуации.

4.1.4 Тестовые задания для внутрисеместровой аттестации

1. (61с.) Ж.Пиаже в качестве критерия периодизации психического развития выбрал...

(один ответ)

- 1) Развитие эмоциональной сферы
- 2) развитие интеллекта
- 3) развитие памяти
- 4) развитие воображения

Правильные ответы2.

2. (61с.) Педагогическая психология имеет наиболее тесную связь с _____ психологией.

(один ответ)

- 1) специальной
- 2) общей
- 3) социальной
- 4) возрастной

Правильные ответы4.

3. (61с.) Длительное и систематическое наблюдение, изучение одних и тех же людей, называется.....

(один ответ)

- 1) пилотажным
- 2) сравнительным
- 3) лонгитюдным
- 4) комплексным

Правильные ответы3.

4. (61с.) Способность проникать во внутренний мир ученика, психологическая наблюдательность педагога составляют суть...

(один ответ)

- 1) дидактических способностей
- 2) коммуникативных способностей
- 3) организаторских способностей
- 4) гностических способностей

Правильные ответы4.

5. (60с.) Выберите правильный вариант ответа.

Кто первый охарактеризовал психику как поле боя между инстинктом, рассудком, сознанием:

(один ответ)

- 1) Адлер

- 2) Фрейд
- 3) Хорни
- 4) Ранк

Правильные ответы2.

6. (61с.) Кто из ученых предложил 18-уровневую структурную классификацию, охватывающую конфликтные явления от внутриличностного и межличностного уровня до конфликтов между государствами

(один ответ)

- 1) С. Чейз
- 2) К. Боулдинг
- 3) А. Г. Здравомыслов
- 4) Н. Смелзер

Правильные ответы1.

7. (61с.) Предложил первую в отечественной литературе понятийную схему социально-психологического анализа конфликтов

(один ответ)

- 1) Л. А. Петровская
- 2) А. И. Шипилов
- 3) А. Я. Анцупов
- 4) А. Г. Здравомыслов

Правильные ответы1.

8. (61с.) Какая функция семьи связана с наследованием статуса, фамилии, имущества?

(один ответ)

- 1) регенеративная
- 2) репродуктивная
- 3) рекреативная
- 4) психотерапевтическая

Правильные ответы1.

9. (61с.) Кто автор книги «Искусство любви»

(один ответ)

- 1) Э.Фромм
- 2) Э.Берн
- 3) К. Роджерс
- 4) И.Кон

Правильные ответы1.

10. (61с.) Л.М.Панкова выделяет три стадии возникновения любви, что по её мнению происходит на 2-ой стадии?

(один ответ)

- 1) восхищение, восторженность, влюбленность, страсть
- 2) поклонение, уважение, преданность
- 3) интерес, симпатия, влечение
- 4) нет правильного ответа

Правильные ответы1.

11. (61с.) Изучение структуры семьи возможно через:

(один ответ)

- 1) выявление статуса составляющих ее индивидов
- 2) выявление количественного состава группы
- 3) анализ межличностных отношений в семье
- 4) определение индивидуального состава группы

Правильные ответы3.

12. (61с.)

Термин «жизненный цикл семьи», впервые был использован в :

(один ответ)

- 1) 1948 году
- 2) 1900 году
- 3) 1950 году

Правильные ответы1.

14. (61с.) Сознательная любовь, партнер такого стиля выбирает возлюбленную одной религии, соц. происхождения:

(один ответ)

- 1) прагма
- 2) сторге
- 3) агапе
- 4) мания

Правильные ответы1.

15. (61с.) Напряженно состояние, вызванное трудностями, экстремальными ситуациями это...

(один ответ)

- 1) стресс
- 2) конфликт
- 3) кризис
- 4) фрустрация

Правильные ответы1.

16. (61с.) В каком году был издан литературный памятник «Домострой»?

(один ответ)

- 1) 1849
- 2) 1850
- 3) 1848
- 4) 1987

Правильные ответы1.

17. (61с.) Инструментальная теория подбора супругов была разработана ...

(один ответ)

- 1) Р.Сентерсом
- 2) З. Фрейдом
- 3) Р. Уинчем
- 4) Б. Мурстейном

Правильные ответы1.

18. (61с.) Теория комплементарных потребностей введена ...

(один ответ)

- 1) Р. Уинчем
- 2) З. Фрейдом
- 3) Р.Сентерсом
- 4) Б. Мурстейном

Правильные ответы1.

19. (61с.) Невозможность в критических ситуациях понять друг друга - это...

(один ответ)

- 1) психологическая несовместимость
- 2) духовная несовместимость
- 3) психофизиологическая несовместимость
- 4) личностная несовместимость

Правильные ответы1.

20. (61с.) Сколько Вы знаете основных критических периодов в развитии супружеских отношений?

(один ответ)

- 1) 2 периода
- 2) 4 периода
- 3) 3 периода
- 4) 5 периодов

Правильные ответы1.

21. (61с.) Л.М. Панкова в книге «У порога семейной жизни» выделяет ... стадии любви

(один ответ)

- 1) 3 стадии
- 2) 2 стадии
- 3) 4 стадии
- 4) 5 стадий

Правильные ответы1.

22. (61с.) Какой автор писал: «любви надо учиться, постепенно овладевать ее теорией и практикой. Любовь - единственный удовлетворительный ответ на вопрос о проблеме существования человека».

(один ответ)

- 1) Э. Фромм
- 2) Л.М. Панкова
- 3) З. Фрейд
- 4) Голод С.И

Правильные ответы1.

23. (61с.) Влечение, вызывающее взаимный интерес, но не достигающее высокого накала, не отличающееся глубиной чувства и сравнительно легко допускающее возможность измены называется ...

(один ответ)

- 1) людус
- 2) сторге
- 3) прагма
- 4) агапе

Правильные ответы1.

24. (61с.) Достижение брачного возраста, общее хорошее состояние здоровья, удовлетворительное физическое и психическое развитие, здоровая половая сфера, отсутствие дурных привычек и заболеваний - это ...

(один ответ)

- 1) физиологическая готовность
- 2) социальная готовность
- 3) психологическая готовность
- 4) моральная готовность

Правильные ответы1.

25. (61с.) Назовите тип брака, когда оба партнера в родительской семье имели братьев и сестер, с одним из которых привыкли сотрудничать, находить компромиссы.

(один ответ)

- 1) частично-комплементарный
- 2) некомплементарный
- 3) комплементарный
- 4) метакомплементарный

Правильные ответы1.

26. (61с.) Совокупность имеющихся социально-экономических, нравственных, психолого-педагогических, физиологических и других значимых источников, ресурсов, возможностей для достижения семейных целей называется ...

(один ответ)

- 1) собственный потенциал семьи
- 2) принцип комплементарности
- 3) адаптация семьи
- 4) принцип активности

Правильные ответы1.

27. (61с.) Сколько выделяют стадий жизненного цикла семьи?

(один ответ)

- 1) 7
- 2) 8
- 3) 5
- 4) 4

Правильные ответы1.

28. (61с.) Каким ролям соответствуют обоюдное удовлетворение друг другом, живое и интересное духовное общение, общие друзья, романтическая любовь и нежность, совместное проведение досуга.

(один ответ)

- 1) товарищеским ролям
- 2) партнерским ролям
- 3) традиционным ролям
- 4) все варианты верны

Правильные ответы1.

29. (61с.) Впервые в сфере социальной работы термин «собственный потенциал семьи» введен ...

(один ответ)

- 1) В .С. Торохтий
- 2) Л.М. Панковой
- 3) Э.Г. Эйдемиллером
- 4) С.И. Голод

Правильные ответы1.

30. (61с.) Функцией предбрачного периода является:

(один ответ)

- 1) накопление совместных впечатлений и переживаний
- 2) прогнозирование и проектирование семейной жизни
- 3) узнавание друг друга

Правильные ответы1.

31. (61с.) Для диагностики семьи, в которой выросший ребенок покидает дом, могут быть использованы следующие методики:

(один ответ)

- 1) Анализ семейной истории и характерных паттернов взаимоотношений - методика «Генограмма»
- 2) Методика определения уровня депрессии (В. А. Жмуров)
- 3) Анкета «Семейные роли» (А. В. Черникова)

Правильные ответы1.

32. (61с.) Основными подсистемами семьи являются:

(один ответ)

- 1) прародители
- 2) сиблинги
- 3) родители
- 4) все ответы верны.

Правильные ответы4.

33. (61с.) Проблемы какого кризисного периода в развитии семьи характеризуются диспропорциональным распределением нагрузок, различиями в динамике родительских чувств и состояний, депрессией, монотонней, нарушениями сексуального взаимодействия супругов:

(один ответ)

- 1) первый
- 2) третий
- 3) второй
- 4) все ответы верны

Правильные ответы2.

34. (61с.) Выделяют 4 фазы распада эмоциональных отношений. Назовите лишнее

(один ответ)

- 1) Интра-психическая
- 2) Социальная фаза
- 3) Интер-психическая
- 4) Фаза отделки
- 5) фаза переговоров

Правильные ответы5.

35. (61с.) Основная ... психолога-консультанта состоит в том, чтобы помочь клиенту посмотреть на свои проблемы и жизненные сложности со стороны

(один ответ)

- 1) задача
- 2) проблема
- 3) цель

Правильные ответы1.

36. (61с.) Какая стадия охватывает период с начала 3-й недели после оплодотворения до конца 2-го месяца развития.

.(один ответ)

- 1) зародышевая (эмбриональная) стадия
- 2) предзародышевая стадия
- 3) стадия плода
- 4) стадия эмбриогенеза

Правильные ответы1.

37. (61с.) позволяет оценить такие качества личности, которые представляют собой

наиболее стойкие внутренние состояния, влияющие на отношение человека к

самому себе и миру и отражающие основные компоненты бытия: одиночество, признание, осмысленность жизни, свобода, секс

(один ответ)

- 1) Личностный опросник А.Т.Джерсайлда
- 2) Шкала личностной тревожности
- 3) Опросник Спилбергера

Правильные ответы1.

38. (61с.) Психологическому изучению процессов коммуникации во внутриутробном периоде посвящена книга _____»Тайная жизнь нерожденного ребенка«

(один ответ)

- 1) Томаса Верни
- 2) Э.Г. Эйдемиллером
- 3) Л.М. Панковой
- 4) С.И. Голод

Правильные ответы1.

39. (61с.) ... - это специальные приемы, применяемые консультантом для решения задач процедур на каждом из этапов психологического консультирования

(один ответ)

- 1) техники
- 2) программы
- 3) методики

Правильные ответы1.

40. (61с.) Подготовительный этап психологического консультирования длится ...

(один ответ)

- 1) 20-30 минут
- 2) 40-60 минут
- 3) 7-10 минут

Правильные ответы1.

41. (61с.) Стадии процесса прощения. Назовите лишнее

(один ответ)

- 1) Фаза открытия
- 2) Фаза действий
- 3) Фаза принятия решения
- 4) Фаза понимания

Правильные ответы4.

42. (61с.) Настроечный этап психологического консультирования длится ...

(один ответ)

- 1) 5-7 минут
- 2) 40-60 минут
- 3) 20-30 минут

Правильные ответы1.

43. (61с.) В рисовании стадия марания, каракуль длится ...

(один ответ)

- 1) примерно до 2 лет
- 2) до 1,5 лет
- 3) период от 2 до 3 лет

Правильные ответы1.

44. (61с.) В рисовании стадия схематического изображения или рентгеновского рисунка длится ...

(один ответ)

- 1) примерно с 4 лет
- 2) до 6 лет
- 3) период от 2 до 3 лет

Правильные ответы1.

45. (61с.) Диагностический этап психологического консультирования длится ...

(один ответ)

- 1) 60 минут (иногда 4-6-8 часов)
- 2) 40-60 минут
- 3) 20-30 минут

Правильные ответы1.

46. (61с.) Психологическая помощь оказывается:

(один ответ)

- 1) специалистом имеющим соответствующую квалификацию
- 2) психоаналитиком
- 3) врачом психотерапевтом

Правильные ответы1.

47. (61с.) Для определения уровня тревожности необходимо использовать:

(один ответ)

- 1) опросник Спилберга
- 2) опросник Шмишека
- 3) опросник Айзенга

Правильные ответы1.

48. (61с.) Для определения степени выраженности агрессивности необходимо применять:

(один ответ)

- 1) тест Розенцвейга
- 2) опросник Айзенга.
- 3) личностный тест Р. Кэттела

Правильные ответы1.

49. (61с.) Кем было представлено гуманистическое направление в психологии:

(один ответ)

- 1) К. Роджерс, А. Маслоу
- 2) А. Адлер
- 3) Э. Гуссель

Правильные ответы1.

50. (61с.) Кем в 1994 году были определены правила семейного консультирования:

(один ответ)

- 1) Э.Г. Эйдемиллер
- 2) Э. Вагнер.
- 3) Р. Кеттел

Правильные ответы1.

51. (61с.) Понятие «нормативный кризис» связано с термином «жизненный цикл семьи», который впервые был использован, в каком году?

(один ответ)

- 1) 1948
- 2) 1956
- 3) 1950

Правильные ответы1.

52. (61с.) Семейный климат складывается на основе:

(один ответ)

- 1) нравственно-эмоциональных контактов
- 2) психологической совместимости
- 3) духовной совместимости
- 4) все варианты верны

Правильные ответы4.

53. (61с.) К позиции оценивания состояния социально-психологического климата не относится

(один ответ)

- 1) благоприятный
- 2) познавательный
- 3) неблагоприятный

Правильные ответы2.

54. (61с.) Кто является автором книги «Психология современной семьи»

(один ответ)

- 1) С.В.Ковалев
- 2) О.Г. Прохорова
- 3) Б.Ц. Урланис
- 4) Л.Я.Гозман

Правильные ответы1.

55. (61с.) Кто является автором книги «Психология эмоциональных отношений»

(один ответ)

- 1) С.В. Ковалев
- 2) О.Г. Прохорова
- 3) Б.Ц. Урланис
- 4) Л.Я. Гозман

Правильные ответы4.

56. (61с.) Социальная ситуация развития в период взрослости характеризуется следующим (исключите лишнее):

(один ответ)

- 1) участием во всех видах социальной и общественной жизни общества
- 2) построением жизненного плана
- 3) созданием собственной семьи и построением своего образа жизни
- 4) зрелым отношением к жизни

Правильные ответы2.

57. (61с.) Главная задача периода взрослости:

(один ответ)

- 1) брак
- 2) выбор профессионального пути
- 3) рождение ребенка
- 4) все перечисленное

Правильные ответы4.

58. (61с.) Впервые задачу изучения периода взрослости как определенного возрастного периода поставил

(один ответ)

- 1) Б.Г. Ананьев
- 2) Н.Н.Рыбников
- 3) С.Л. Рубинштейн
- 4) Л.С. Выготский

Правильные ответы2.

59. (61с.) Для выявления уровня сплоченности семьи (величины психологической дистанции), границ семьи используют методики:

(несколько ответов)

- 1) FAST (тест Геринга)
- 2) FACES -3 (Д. Х. Олсон, Дж. Портнер, И. Лави, в адаптации М. Перре)
- 3) «Семейная социограмма»(Э. Г. Эйдемиллер, О. В.Черемисин)
- 4) «Рисунок семьи»

Правильные ответы1.2.3.

60. (61с.) анализ общего психоэмоционального состояния беременной женщины исследуется методикой

(один ответ)

- 1) методика САН (самочувствие, активность, настроение)
- 2) методика определения уровня депрессии (В. А. Жмуров)
- 3) шкала определения уровня депрессии (В. Зунг, в адаптации Т. Н. Балашовой)
- 4) «Тест отношений беременной» (И. В. Добряков)

Правильные ответы1.

61. (61с.) Если ребенок - жертва инцеста первого рода, то психологическая помощь подразумевает (назовите лишнее):

(один ответ)

- 1) работу с самим ребенком и его симптоматикой
- 2) работу с агрессором
- 3) работу с семьей
- 4) помощь в выстраивании внутренних границ семьи и индивидуальных границ ее членов

Правильные ответы4.

62. (61с.) Сегодня наиболее известна модификация методики «Кинетический рисунок семьи» ...

(один ответ)

- 1) Р. Бернса и С. Кауфмана
- 2) В. Вульфа и В. Хьюлса
- 3) Романова Е. С. и Потемкина О. Ф.

Правильные ответы1.

63. (61с.)

Термин «жизненный цикл семьи», впервые был использован в :

(один ответ)

- 1) 1948 году
- 2) 1900 году
- 3) 1950 году

Правильные ответы1.

65. (60с.) Молодая семья, состоящая в браке от 0 -5 лет и не имеющая детей называется:

(один ответ)

- 1) формирующаяся семья
- 2) стареющая семья
- 3) детородящая семья

Правильные ответы1.

66. (60с.) К причинам сексуальных дисфункций относят:

(один ответ)

- 1) анатомические и физиологические факторы
- 2) микросистемные факторы
- 3) наличие дисфункциональных семейных паттернов в расширенных семьях супругов

Правильные ответы1.

67. (60с.) Для какого супружества характерно снижение производительности труда и увеличение проблем, связанных со здоровьем?

(один ответ)

- 1) супружества пожилого возраста
- 2) супружества среднего возраста
- 3) супружества зрелого возраста
- 4) молодое супружество

Правильные ответы1.

68. (60с.) Семья-это...

(один ответ)

- 1) ячейка общества
- 2) важнейшая форма организации личного быта
- 3) супружеский союз
- 4) все ответы верны

Правильные ответы4.

69. (60с.) Функцией предбрачного периода является:

(один ответ)

- 1) накопление совместных впечатлений и переживаний
- 2) прогнозирование и проектирование семейной жизни
- 3) узнавание друг друга
- 4) все ответы верны

Правильные ответы4.

70. (60с.) Присущая человеку социальная структура семьи даёт детям возможность:

(один ответ)

- 1) получить хороший уход
- 2) усваивать опыт предшествующих поколений
- 3) воспринимать соц. и культурные обычаи
- 4) верны все ответы

Правильные ответы4.

71. (61с.) Л.М. Панкова в книге « У порога семейной жизни» выделяет ... стадии любви.

(один ответ)

- 1) 3 стадии
- 2) 2 стадии
- 3) 4 стадии
- 4) 5 стадий

Правильные ответы1.

72. (61с.) Выберите правильный ответ. На какой стадии развода от душевной боли защищаются озлобленностью к партнеру, нередко манипулируют детьми, пытаясь привлечь их на свою сторону.

(один ответ)

- 1) стадия озлобленности
- 2) стадия депрессии
- 3) стадия переговоров
- 4) стадия адаптации

Правильные ответы1.

73. (61с.) Выберите правильный ответ. На какой стадии развода наступает отрицание, агрессивность и переговоры не приносят никаких результатов

(один ответ)

- 1) стадия озлобленности
- 2) стадия депрессии
- 3) стадия переговоров
- 4) стадия адаптации

Правильные ответы2.

74. (61с.) Тактика разрешения супружеских конфликтов была предложена ...

(один ответ)

- 1) Д.Долис
- 2) А.Я. Варга

- 3) В.А.Сысенко
- 4) У.Харли

Правильные ответы3.

76. (61с.) Как в старину называли жену старшего сына, трудоспособную и опытную женщину?

- (один ответ)
- 1) большуха
 - 2) старшая
 - 3) меньшуха
 - 4) советница

Правильные ответы1.

77. (61с.) К каким конфликтам относится бытовое пьянство и алкоголизм?

- (один ответ)
- 1) неопасным
 - 2) особо опасным
 - 3) опасным
 - 4) правильного ответа нет

Правильные ответы2.

78. (61с.) Основная ... семейного психологического консультирования - оказание психологической помощи через разговор с консультантом, который должен помочь человеку в решении внутрисемейных проблем и налаживании межличностных отношений с членами семьи и окружающими.

- (один ответ)
- 1) цель
 - 2) проблема
 - 3) задача

Правильные ответы1.

79. (61с.) Семейное консультирование включает

- (один ответ)
- 1) психолого- педагогическое
 - 2) жилищное, административное
 - 3) правовое, (юридическое)
 - 4) все ответы верны

Правильные ответы4.

80. (61с.) Кто подчеркивает, что измена никогда не бывает внезапным событием, готовится постепенно и связана с неудовлетворенными потребностями одного из супругов и с нарушением несогласованного супружеского соглашения, когда ожидания ведущего в паре не выполняются

(один ответ)

- 1) Д.Долис
- 2) А.Я. Варга
- 3) Т.М.Заславская и В.А. Гришин

Правильные ответы2.

81. (61с.) Кто отмечал, что семейный конфликт может выполнять две функции: позитивную и негативную

(один ответ)

- 1) Д.Долис
- 2) А.Я. Варга
- 3) В.А.Сысенко
- 4) А.И.Донцов и Т.А.Полозова

Правильные ответы1.

82. (61с.) в каком году Международный конгресс по уголовному праву в Гааге принял решение: «Супружеская измена не может рассматриваться как уголовное преступление и в силу этого не подлежит уголовному наказанию»

(один ответ)

- 1) в 1849
- 2) в 1964
- 3) в 1848
- 4) в 1987

Правильные ответы2.

83. (61с.) кто из авторов утверждал, что если один из супругов ревнив, то любовь длится дольше

(один ответ)

- 1) Д.Долис
- 2) З.Фрейд и К.Юнг
- 3) Т.М. Заславская и В.А. Гришин

Правильные ответы3.

84. (61с.) Достижение брачного возраста, общее хорошее состояние здоровья, удовлетворительное физическое и психическое развитие, здоровая половая сфера, отсутствие дурных привычек и заболеваний - это ...

(один ответ)

- 1) физиологическая готовность

- 2) социальная готовность
- 3) психологическая готовность
- 4) моральная готовность

Правильные ответы1.

85. (61с.) семейно-обусловленные травматизирующие переживания многочисленны, особо важную роль играют:

(несколько ответов)

- 1) общая семейная неудовлетворенность
- 2) ревность и измена
- 3) семейная тревога
- 4) чувство вины

Правильные ответы1.2.3.

86. (61с.) Напряженное состояние, вызванное трудностями, экстремальными ситуациями это...

(один ответ)

- 1) стресс
- 2) конфликт
- 3) кризис
- 4) фрустрация

Правильные ответы1.

87. (61с.) Весьма условно беседу консультанта с клиентом можно разделить на несколько этапов. Назовите лишнее:

(один ответ)

- 1) знакомство с клиентом и начало беседы
- 2) коррекционное воздействие;
- 3) расспрос клиента, формулирование и проверка консультативных гипотез
- 4) завершение беседы, консультативное воздействие

Правильные ответы4.

88. (61с.) Назовите автора : «Установлено, что в определенные периоды изменения цикла жизни семьи появляется тенденция к кризисам и конфликтам».

(один ответ)

- 1) Ч. С. Гризицкас и Н. В. Малярова
- 2) Р. Нойберт
- 3) П. Босс
- 4) В. А. Сысенко

Правильные ответы1.

89. (61с.) _____ - активный, деятельностный субъект, реальная личность, носитель и выразитель определенных интересов, социальных ориентации, носитель стремлений и потребностей, то есть социально мотивируемый субъект.

(один ответ)

- 1) пенсионер
- 2) зрелость
- 3) юноша

Правильные ответы1.

92. (61с.) В процессе адаптации принято выделять два уровня. Назовите лишнее.

(несколько ответов)

- 1) биологический
- 2) физиологический
- 3) психологический
- 4) социальный

Правильные ответы2.4.

93. (61с.) Основой аналитического исследования семьи являются:

(один ответ)

- 1) атомистическая идеология
- 2) математико-статистические методы обработки данных
- 3) экспериментальный метод
- 4) все ответы верны

Правильные ответы3.

94. (61с.) _____ выделяет по пять основных потребностей для мужчин и женщин, удовлетворение которых обеспечивает стабильность брака, а неудовлетворение которых ведет к конфликтам и может привести к разводу.

(один ответ)

- 1) Д.Долис
- 2) В.А.Сысенко
- 3) А.Я. Варга
- 4) У.Харли

Правильные ответы4.

95. (61с.) Автором психодрамы является

(один ответ)

- 1) В.Франкл
- 2) К.Хорни
- 3) Я. Морено
- 4) Ф.Перлз

Правильные ответы3.

96. (61с.) Адаптацию в качестве одного из главных процессов интеллектуального развития ребенка рассматривает

(один ответ)

- 1) Дж.Брунер
- 2) Ж.Пиаже
- 3) П.Жане
- 4) Л.С.Выготский

Правильные ответы2.

97. (61с.) З.Фрейд в психосексуальном развитии выделил:

(один ответ)

- 1) 4 стадии
- 2) 6 стадий
- 3) 5 стадий
- 4) 7 стадий

Правильные ответы3.

98. (61с.) По Л. Колбергу, конвенциональный уровень нравственного развития характерен для возраста:

(один ответ)

- 1) от 4 до 10 лет
- 2) от 13 до 18 лет
- 3) от 10 до 13 лет
- 4) от 18 до 25 лет

Правильные ответы3.

99. (61с.) Первые теоретические разработки в области Я- концепции принадлежат:

(один ответ)

- 1) В.Вундту
- 2) Л.С.Выготскому
- 3) К. Роджерсу
- 4) У.Джемсу

Правильные ответы4.

100. (61с.) Концепция, которая понимает человека как часть природы, называется ...

(один ответ)

- 1) натуралистической
- 2) механистической
- 3) социологизаторской
- 4) аксиологической

Правильные ответы1.

101. (61с.) Основной задачей психологии является изучение законов _____ деятельности человека.

(один ответ)

- 1) психической
- 2) физической
- 3) нервной
- 4) физиологической

Правильные ответы1.

102. (61с.) Термин коэффициент интеллектности ввел:

(один ответ)

- 1) А.Бине
- 2) В.Штерн
- 3) Дж.Равен
- 4) Г.Айзенк

Правильные ответы2.

103. (61с.) Биографические, наблюдательные, проективные, проективные методы относятся к методам ...

(один ответ)

- 1) сбора данных
- 2) обработки материалов
- 3) организации исследования
- 4) оценки данных

Правильные ответы1.

104. (61с.) Методом описательной психологии является ...

(один ответ)

- 1) эмпатическое слушание
- 2) анкетирование
- 3) тестирование
- 4) контент-анализ

Правильные ответы1.

105. (61с.) Ученый, который первым применил тестирование для измерения психологических свойств, - ...

(один ответ)

- 1) Ф. Гальтон
- 2) Г. Эббингауз
- 3) К. Юнг
- 4) Г. Селье

Правильные ответы1.

106. (61с.) соответствие реального исследования идеальному называется:

(один ответ)

- 1) внутренней валидностью
- 2) теоретическая валидность
- 3) внешней валидностью
- 4) прогностическая валидность

Правильные ответы1.

107. (61с.) «Проверка правильности», достоверности, истинности чего-либо - это...

(один ответ)

- 1) верификация
- 2) валидность
- 3) фальсификация
- 4) гипотеза

Правильные ответы2.

108. (61с.) метод научного исследования, предполагающий создание некоторых искусственных условий и направленный на выявление причинно-следственных зависимостей, существующих между изучаемыми переменными - это ...

(один ответ)

- 1) эксперимент
- 2) наблюдение
- 3) тестирование
- 4) анкетирование

Правильные ответы1.

109. (61с.) какие аналогичные исследования иногда называют исследованиями «методом тыка»?

(один ответ)

- 1) поисковое исследование
- 2) уточняющее исследование
- 3) критическое исследование
- 4) воспроизводящее исследование

Правильные ответы1.

110. (61с.) Какое направление в психологии сделало своим предметом глубинные, бессознательные структуры психики, методом изучения которых стал психоанализ?

(один ответ)

- 1) бихевиоризм

- 2) глубинная психология
- 3) гештальтпсихология
- 4) когнитивная психология.

Правильные ответы2.

111. (61с.) Чем сложнее для субъекта деятельность, тем более низкий уровень мотивации для нее оптимален согласно закону...

(один ответ)

- 1) Йеркса-Додсона
- 2) эмоциональной константности
- 3) прегнантности
- 4) Блонделя

Правильные ответы1.

112. (61с.) Сокращенная по времени и упрощенная процедура психологического измерения, применяемая для решения практических (иногда исследовательских) задач называется....

(один ответ)

- 1) шкала
- 2) метод
- 3) тест
- 4) эксперимент

Правильные ответы3.

113. (60с.) Переживание удовлетворения потребности в чем-либо называется:

(один ответ)

- 1) интересом
- 2) удивлением
- 3) радостью
- 4) недоумением

Правильные ответы3.

114. (60с.)

Переживание утраты, невозможность удовлетворить потребность и чем-либо - это:

(один ответ)

- 1) горе
- 2) гнев
- 3) стыд
- 4) страх

Правильные ответы1.

115. (60с.) Сильное, стойкое, длительное чувство, которое захватывает человека и владеет им, называется:

(один ответ)

- 1) аффектом
- 2) настроением
- 3) страстью
- 4) чувством

Правильные ответы3.

116. (60с.) То, что в организме человека (как и у животных) постоянно накапливается энергия агрессивности, которая периодически разряжается, считает:

(один ответ)

- 1) З. Фрейд
- 2) В. Мак-Дауголл
- 3) К. Лоренц
- 4) Дж. Доллард

Правильные ответы3.

117. (60с.) Онтогенетическое развитие человека можно охарактеризовать следующей последовательностью понятий:

(один ответ)

- 1) индивид, личность, субъект деятельности, индивидуальность
- 2) индивид, субъект деятельности, индивидуальность, личность
- 3) индивид, субъект деятельности, личность, индивидуальность
- 4) субъект деятельности, индивид, личность, индивидуальность

Правильные ответы3.

118. (60с.) Склонность личности видеть источники управления своей жизнью либо преимущественно во внешней среде, либо в самом себе называется:

(один ответ)

- 1) интроспекцией
- 2) инверсией
- 3) локусом контроля
- 4) паттерном

Правильные ответы3.

119. (61с.) Высшая ступень развития творческих способностей называется:

(один ответ)

- 1) одаренностью

- 2) талантом
- 3) гениальностью
- 4) задатками

Правильные ответы1.

120. (61с.) Тип темперамента, отличающийся подвижностью, склонностью к частой смене впечатлений, отзывчивостью и общительностью, характерен для:

- (один ответ)
- 1) холерика
 - 2) флегматика
 - 3) сангвиника
 - 4) меланхолика

Правильные ответы3.

121. (61с.) Дильтей предложил разделить психологию на _____ и понимающую.

- (один ответ)
- 1) объяснительную
 - 2) эмпирическую
 - 3) гуманитарную
 - 4) идиографическую

Правильные ответы1.

122. (61с.) Биографические, наблюдательные, проективные, праксиметрические методы относятся к методам ...

- (один ответ)
- 1) сбора данных
 - 2) обработки материалов
 - 3) организации исследования
 - 4) оценки данных

Правильные ответы1.

123. (60с.) Специальные приемы, применяемые консультантом для решения задач процедур на каждом из этапов психологического консультирования:

- (один ответ)
- 1) процедуры
 - 2) методики
 - 3) техники
 - 4) разработки

Правильные ответы3.

124. (60с.) Какой опросник позволяет оценить такие качества личности, которые представляют собой наиболее стойкие внутренние состояния, влияющие на отношение человека к самому себе и миру и отражающие основные компоненты бытия: одиночество, признание, осмысленность жизни, свобода, секс:

(один ответ)

- 1) опросник Айзенка (опросник EPQ)
- 2) личностный тест Р.Кэттелла (16PF)
- 3) личностный опросник А.Т. Джерсайлда
- 4) тест уровня субъективного контроля

Правильные ответы3.

125. (60с.) Выберите правильный вариант ответа.

Когда впервые был апробирован тест в США под названием «Шкала Локуса Контроля Дж. Роттера»:

(один ответ)

- 1) в 30 годах
- 2) в 50 годах
- 3) в первой половине XX века
- 4) в 60 годах

Правильные ответы4.

126. (60с.) Выберите правильный вариант ответа.

Кто первый охарактеризовал психику как поле боя между инстинктом, рассудком, сознанием:

(один ответ)

- 1) Адлер
- 2) Фрейд
- 3) Хорни
- 4) Ранк

Правильные ответы2.

127. (60с.) Кто является автором утверждения: «Человек заболевает в результате интрапсихического конфликта между требованиями инстинктивной жизни и сопротивления им»:

(один ответ)

- 1) Фромм-Райхманн
- 2) Хорни
- 3) Фрейд
- 4) Кляйн

Правильные ответы3.

128. (60с.) ... - это определение основного смысла или причины события.

(один ответ)

- 1) конфронтация
- 2) прояснение
- 3) интерпретация
- 4) прорабатывание

Правильные ответы3.

129. (60с.) ... - это помещение обнаруженных явлений в «резкий фокус» для отделения важных моментов от незначительных.

(один ответ)

- 1) конфронтация
- 2) прояснение
- 3) интерпретация
- 4) прорабатывание

Правильные ответы2.

130. (60с.) Выберите правильный вариант ответа.

Экологическая проверка в семейном консультировании подразумевает под собой:

(один ответ)

- 1) видение клиентом себя в подобной ситуации через 1-3-5-10 лет и исследовать свое состояние
- 2) завершение терапевтических отношений клиентов с консультантом
- 3) какое-либо домашнее задание для клиентов, приглашение на повторную консультацию, цель которых заключается в закреплении результатов, достигнутых в процессе консультирования
- 4) нет правильного варианта ответа

Правильные ответы1.

131. (60с.) Ребенок или подросток оказывается на периферии внимания родителей, до него «не доходят руки», родителям «не до него», за воспитание ребенка родители берутся лишь время от времени, когда случается что-то серьезное - это нарушение воспитания называется:

(один ответ)

- 1) гиперпротекция
- 2) гипопротекция
- 3) потворствование
- 4) игнорирование потребностей ребенка

Правильные ответы2.

132. (60с.) Стремление игнорировать взросление детей, стимулировать сохранение у них таких детских качеств, как непосредственность, наивность, игривость - это нарушение воспитания называется:

(один ответ)

- 1) гиперпротекция
- 2) гипопротекция
- 3) потворствование
- 4) потворствующая гиперпротекция

Правильные ответы4.

133. (60с.) Выберите правильный вариант ответа.

Отсутствие уважения и принятия себя как личности у каждого из супругов являются:

(один ответ)

- 1) причинами проблем в супружеских отношениях
- 2) результатами супружеских конфликтов
- 3) причинами и результатами супружеских конфликтов
- 4) нет правильного варианта ответа

Правильные ответы1.

134. (60с.) Выберите правильный вариант ответа.

Кто является автором концепции о неразрывной связи между жизненным стилем в бодрствовании и стилем сновидений в соединении:

(один ответ)

- 1) Адлер
- 2) Сократ
- 3) Рассел
- 4) Джерсайлд

Правильные ответы1.

135. (60с.) Кому принадлежит техника амплификации и метод контент -анализа:

(один ответ)

- 1) Домино
- 2) Адлер
- 3) Джерсайлд
- 4) Юнг

Правильные ответы4.

136. (60с.) Выберите правильный вариант ответа.

Кто является автором концепции о неразрывной связи между жизненным стилем в бодрствовании и стилем сновидений в соединении:

(один ответ)

- 1) фобии утраты ребенка
- 2) личностного плана.
- 3) принятия ответственности
- 4) социального плана

Правильные ответы2.

137. (60с.) Какой метод воздействия на сознание клиента в психологии понимается как целенаправленный процесс и результат изменения консультантом поведения, установок, намерений, представлений, клиента в ходе взаимодействия с ним:

(один ответ)

- 1) влияние
- 2) убеждение
- 3) персуазия
- 4) внушение

Правильные ответы1.

138. (60с.) Какой целенаправленный процесс прямого или косвенного воздействия на психическую сферу клиента, осуществляется через восприятие специально организованной информации без критической оценки и логической переработки объекта воздействия и оказывает влияние на течение нервно-психических и соматических процессов:

(один ответ)

- 1) влияние
- 2) убеждение
- 3) персуазия
- 4) внушение

Правильные ответы4.

139. (60с.) Выберите правильный вариант ответа.

К какому виду влияния относятся Сократовский диалог и прямые предписания:

(один ответ)

- 1) направленного влияния
- 2) ненаправленного влияния
- 3) прямого влияния
- 4) косвенного влияния

Правильные ответы3.

140. (60с.) Выберите правильный вариант ответа.

Какое нарушение воспитания обуславливает расширение сферы родительских чувств:

(один ответ)

- 1) эмоциональное отвержение
- 2) гиперпротекция подростка
- 3) жестокое обращение
- 4) нет правильного варианта ответа

Правильные ответы2.

141. (60с.) Кто из ученых считал, что самосознание не первичный, а производный факт в психологии подростка и возникает оно не путем от-крытия, а путем длительного развития

(один ответ)

- 1) Выготский Л.С.
- 2) Бодалев А.А.
- 3) Эльконин Д.Б.
- 4) Давыдов В.В.

Правильные ответы1.

142. (60с.) Что является объектом воздействия в гуманистическом направлении консультирования:

(один ответ)

- 1) поведение
- 2) бессознательными психические процессы
- 3) становление личности
- 4) активная позиция клиента

Правильные ответы3.

143. (60с.) Кто является автором интерперсональной психотерапии:

(один ответ)

- 1) Штерн В.
- 2) Фромм Э.
- 3) Хорни К.
- 4) Салливан Г.

Правильные ответы4.

144. (60с.) Подход к проблеме психологического здоровья с точки зрения полноты, богатства развития личности, развития своего потенциала через самоактуализацию рассматривается в работах

(один ответ)

- 1) Э. Фромма
- 2) А. Маслоу
- 3) З. Фрейда
- 4) К. Юнга

Правильные ответы2.

145. (60с.) Специальный вид деятельности детского психолога, направленный на сохранение, укрепление и развитие психологического здоровья детей на всех этапах дошкольного и школьного детства.

(один ответ)

- 1) психопрофилактика
- 2) психокоррекция
- 3) психологическое консультирование

Правильные ответы1.

146. (60с.) Особенности и сложности психического и личностного развития в подростковом и раннем юношеском возрасте во многом обусловлены

(один ответ)

- 1) половым созреванием
- 2) активным формированием индивидуальных особенностей
- 3) психоэмоциональным развитием
- 4) формированием самосознания и идентичности

Правильные ответы1.

147. (60с.) Подход в психодиагностике, ориентирующийся на индивида как на уникального, неповторимого человека и базирующийся на предпосылке множественной детерминации психических явлений и многозначности каждого получаемого психологического факта.

(один ответ)

- 1) дифференцированный
- 2) качественный
- 3) высокоформализованный
- 4) низкоформализованный
- 5) количественный

Правильные ответы2.

148. (60с.) Что составляет основу психического здоровья ребенка?

(один ответ)

1) полноценное психическое развитие ребенка на всех этапах онтогенеза

2) состояние полного физического, духовного и социального благополучия, а не только отсутствие болезней или физических дефектов

3) естественное состояние организма, характеризующееся его уравновешенностью с окружающей средой и отсутствием каких-либо болезненных изменений

4) состояние оптимальной жизнедеятельности субъекта, наличие предпосылок и условий его всесторонней и долговременной активности в сферах социальной практики

Правильные ответы1.

149. (60с.) В практике психологического консультирования используются различные модели, объясняющие причины трудностей развития ребенка-это:

(один ответ)

- 1) социально-психологическая (интеракционистская) модель
- 2) верны все варианты
- 3) педагогическая модель
- 4) медицинская модель

Правильные ответы2.

150. (60с.) Психологическим механизмом психокоррекции является:

(один ответ)

- 1) стимуляция
- 2) интериоризация
- 3) интеграция
- 4) дезадаптация
- 5) фасилитация

Правильные ответы2.

151. (60с.) Завершением кризиса подросткового возраста является.

(один ответ)

- 1) обретение идентичности
- 2) предрешенность
- 3) инфантильность
- 4) инфантильная идентичность

Правильные ответы1.

152. (60с.) Одним из механизмов психологической защиты является...

(один ответ)

- 1) интеграция
- 2) реинкарнация
- 3) сублимация
- 4) агглютинация

Правильные ответы3.

153. (60с.) Развитость форм мужского и женского поведения у юношей и девушек в юности называется

(один ответ)

- 1) половой дифференциацией
- 2) направленностью личности
- 3) лидерским отличием
- 4) ролевой структурой

Правильные ответы1.

154. (60с.) По мнению Э.Эриксона, период от 12 до 19 характеризуется психосоциальным кризисом...

(один ответ)

- 1) «автономия против стыда, сомнение»
- 2) «инициативность против вины»
- 3) «интимность против изоляции»
- 4) «эго-идентичность против ролевого смещения»

Правильные ответы 4.

155. (60с.) Изменения чувствительности, зависящие от условий среды, носят название:

(один ответ)

- 1) адаптации
- 2) приспособления
- 3) синтезии
- 4) рецепции

Правильные ответы 1.

156. (60с.) Становление личности в ранней юности в решающей мере обуславливается....

(один ответ)

- 1) социальными условиями
- 2) эмоциональной сферой
- 3) психическим развитием
- 4) физическим развитием

Правильные ответы 3.

157. (60с.) Какое некорректное поведение свойственно консультанту, когда он «сходит» с партнерской позиции и предстает перед клиентом в роли «всеведающего гуру», дарующего просветление «заблудшей овце».

(один ответ)

- 1) морализирование
- 2) самолюбование
- 3) контрперенос
- 4) демонстрация негативных реакций

Правильные ответы 1.

158. (60с.) Выберите правильный вариант ответа.

По мнению Ю.Е. Алешиной подготовка к встрече с клиентом состоит из:

(один ответ)

- 1) 6 этапов
- 2) 4 этапов

- 3) 8 этапов
- 4) 5 этапов

Правильные ответы2.

159. (60с.) Основными показателями эффективного интервью являются:

(несколько ответов)

- 1) варианты решения (появились направления развития клиента и у вас, и у клиента)
- 2) творческое принятие решений клиентом (появились альтернативы поведения)
- 3) целенаправленное воздействие на клиента (вы результативно влияете на клиента)
- 4) возрастно-психологическая характеристика личности
- 5) Все варианты неверны

Правильные ответы1.2.3.4.

160. (60с.) Выберите правильный вариант ответа.

По мнению В.Ю. Кеновщикова, интервью в психологической практике состоит из:

(один ответ)

- 1) 5 стадий
- 2) 4 стадий
- 3) 6 стадий
- 4) 7 стадий

Правильные ответы1.

161. (60с.) Выберите правильный вариант ответа.

Какой из этапов психологического консультирования Немов Р.С. считает наиболее долговременным:

(один ответ)

- 1) подготовительный этап
- 2) настроечный этап
- 3) диагностический этап
- 4) контрольный этап

Правильные ответы3.

162. (60с.) Выберите правильный вариант ответа.

Специальные приемы, применяемые консультантом для решения задач процедур на каждом из этапов психологического консультирования:

(один ответ)

- 1) процедуры
- 2) методики

- 3) разработки
- 4) техники

Правильные ответы4.

163. (60с.) Какой опросник позволяет оценить такие качества личности, которые представляют собой наиболее стойкие внутренние состояния, влияющие на отношение человека к самому себе и миру и отражающие основные компоненты бытия: одиночество, признание, осмысленность жизни, свобода, секс:

(один ответ)

- 1) опросник Айзенка (опросник EPQ)
- 2) личностный тест Р.Кэттелла (16PF)
- 3) личностный опросник А.Т. Джерсайлда
- 4) тест уровня субъективного контроля

Правильные ответы3.

164. (60с.) Выберите правильный вариант ответа.

Когда впервые был апробирован тест в США под названием «Шкала Локуса Контроля Дж. Роттера»:

(один ответ)

- 1) в 30 годах
- 2) в 50 годах
- 3) в первой половине XX века
- 4) в 60 годах

Правильные ответы4.

165. (60с.) Выберите правильный вариант ответа.

Кто первый охарактеризовал психику как поле боя между инстинктом, рассудком, сознанием:

(один ответ)

- 1) Адлер
- 2) Фрейд
- 3) Хорни
- 4) Ранк

Правильные ответы2.

166. (60с.) Повторение, тщательное исследование интерпретаций и сопротивлений до тех пор, пока представленный материал не интегрируется в понимании клиента - это:

(один ответ)

- 1) конфронтация
- 2) прояснение
- 3) интерпретация
- 4) прорабатывание

Правильные ответы4.

167. (60с.) Выберите правильный вариант ответа.

Экологическая проверка в семейном консультировании подразумевает под собой:

(один ответ)

- 1) видение клиентом себя в подобной ситуации через 1-3-5-10 лет и исследовать свое состояние
- 2) завершение терапевтических отношений клиентов с консультантом
- 3) какое-либо домашнее задание для клиентов, приглашение на повторную консультацию, цель которых заключается в закреплении результатов, достигнутых в процессе консультирования
- 4) нет правильного варианта ответа

Правильные ответы1.

168. (60с.) Домашнее задание для клиентов, приглашение на повторную консультацию, цель которых заключается в закреплении результатов, достигнутых в процессе консультирования - это:

(один ответ)

- 1) экологическая проверка
- 2) гипопротекция
- 3) страхование результата
- 4) потворствование

Правильные ответы3.

169. (60с.) Ребенок или подросток оказывается на периферии внимания родителей, до него «не доходят руки», родителям «не до него», за воспитание ребенка родители берутся лишь время от времени, когда случается что-то серьезное - это нарушение воспитания называется:

(один ответ)

- 1) гиперпротекция
- 2) потворствование
- 3) гипопротекция
- 4) игнорирование потребностей ребенка

Правильные ответы3.

170. (60с.) Выберите правильный вариант ответа.

Отсутствие уважения и принятия себя как личности у каждого из супругов являются:

(один ответ)

- 1) причинами проблем в супружеских отношениях
- 2) результатами супружеских конфликтов
- 3) причинами и результатами супружеских конфликтов
- 4) нет правильного варианта ответа

Правильные ответы1.

171. (60с.) Кому принадлежит техника амплификации и метод контент-анализа:

(один ответ)

- 1) Домино
- 2) Адлер
- 3) Джерсайд
- 4) Юнг

Правильные ответы4.

172. (60с.) Какой метод воздействия на сознание клиента в психологии понимается как целенаправленный процесс и результат изменения консультантом поведения, установок, намерений, представлений, клиента в ходе взаимодействия с ним:

(один ответ)

- 1) влияние
- 2) персуазия
- 3) убеждение
- 4) внушение

Правильные ответы1.

173. (60с.) Выберите правильный вариант ответа.

Отсутствие уважения и принятия себя как личности у каждого из супругов являются:

(один ответ)

- 1) причинами проблем в супружеских отношениях
- 2) результатами супружеских конфликтов
- 3) причинами и результатами супружеских конфликтов
- 4) нет правильного варианта ответа;

Правильные ответы1.

174. (60с.) Кто из ученых считал, что самосознание не первичный, а производный факт в психологии подростка и возникает оно не путем открытия, а путем длительного развития.

(один ответ)

- 1) Выготский Л.С.
- 2) Бодалев А.А.
- 3) Эльконин Д.Б.
- 4) Давыдов В.В.

Правильные ответы1.

175. (60с.) Какой из перечисленных факторов оказывает самое сильное влияние на личность?

(один ответ)

- 1) Наследственность
- 2) Деятельность
- 3) Среда
- 4) Воспитание
- 5) Нормы морали и права

Правильные ответы3.

176. (60с.) Аффект, возникающий при однократном психотравмирующем воздействии у психически здоровых людей, называется:

(один ответ)

- 1) Физиологический
- 2) Соматический
- 3) Физический
- 4) Патологический

Правильные ответы1.

177. (60с.) По типу акцентуаций можно прогнозировать

(один ответ)

- 1) варианты норм психического развития, граничащие с психическими расстройствами
- 2) мотив преступления
- 3) те особенности личности, которые затрудняют нормальное общение человека с другими людьми
- 4) характер преступления (насильственное, сексуальное, корыстное)

Правильные ответы4.

178. (60с.) Что такое темперамент человека? Выберите наиболее точное суждение.

(один ответ)

- 1) Темперамент - это свойство личности, в котором отражаются динамические особенности его психики
- 2) Особенности темперамента зависят от биохимического состава крови и типа нервной системы
- 3) Это подвижность, импульсивность, активность человека
- 4) Темперамент проявляется только в поведении

Правильные ответы1.

179. (60с.) Основной причиной совершения насильственных действий лицом, находившимся в состоянии алкогольного опьянения средней и тяжелой степени, является:

(один ответ)

- 1) Высокая возбудимость психики
- 2) Невменяемость

- 3) .Аффективность
- 4) .Торможение психики

Правильные ответы1.

180. (60с.) Какие из перечисленных понятий не относятся к интеллектуальному компоненту личности?

(один ответ)

- 1) кругозор личности, знание законов
- 2) Знание юридических и моральных норм поведения в обществе
- 3) Уровень развития мышления: глубина, широта, критичность, самостоятельность и т.д.

4) Умение анализировать и оценивать поступки и их юридические последствия

Правильные ответы1.

181. (60с.) Объясните сущность рефлексии в общении. Выберите наиболее полную характеристику рефлексии.

(один ответ)

1) Это социально-психологическое явление, возникающее в процессе профессионального общения юриста

2) Это один из видов эмоциональных реакций

3) Это один из методов самопознания

4) Это осознание консультантом того, как он воспринимается и оценивается другими людьми

Правильные ответы4.

182. (60с.) Назовите основные особенности формирования образа партнера в ходе общения. Какая из характеристик не имеет отношения к этим особенностям?

(один ответ)

1) Осмысленность

2) Целостность

3) Константность

4) Предметность

Правильные ответы3.

183. (60с.) По каким показателям целесообразно воссоздавать (портретировать) образ человека?

(один ответ)

1) Возрастные особенности

2) Профессиональные особенности поведения и речи

3) Физические облик, экспрессия, внешнее оформление

4) Особенности выражения чувств

Правильные ответы2.

184. (60с.) Для какой категории лиц характерна сосредоточенность на внешнем оформлении образа партнера по общению?

(один ответ)

- 1) Для пожилых людей
- 2) Для подростков
- 3) Для женщин
- 4) Для мужчин

Правильные ответы3.

185. (60с.) Какие способы обмана Вы знаете? Что из перечисленного не относится к ним?

(один ответ)

- 1) Умолчание
- 2) Конструирование
- 3) Искажение
- 4) Фантазия

Правильные ответы1.

186. (60с.) Подход к проблеме психологического здоровья с точки зрения полноты, богатства развития личности, развития своего потенциала через самоактуализацию рассматривается в работах:

(один ответ)

- 1) Э Фромма
- 2) З. Фрейд
- 3) А. Маслоу
- 4) К. Юнга

Правильные ответы3.

187. (60с.) Вид деятельности психолога по выявлению особенностей психического развития ребёнка, сформированности у него определённых психологических новообразований, соответствия уровня развития умений, знаний и навыков - это:

(один ответ)

- 1) психологическая культура
- 2) психологическая коррекция
- 3) психологическая атака
- 4) психологическое просвещение
- 5) психологическая диагностика

Правильные ответы5.

188. (60с.) Работа непосредственно с людьми, направленная на решение различного рода психологических проблем, связанных с трудностями в межличностных отношениях, где основным средством воздействия

является определенным образом организованная беседа (Ю.Е.Алешина) - это:

(один ответ)

- 1) психологическое консультирование
- 2) психологическая адаптация
- 3) психологический консилиум
- 4) психологическая коррекция

Правильные ответы1.

189. (60с.) Практический психолог образования, осуществляющий психологическое консультирование, имеет подчинение

(один ответ)

- 1) по административной линии
- 2) все варианты верны
- 3) по профессиональной линии

Правильные ответы2.

190. (60с.) Специальный вид деятельности детского психолога, направленный на сохранение, укрепление и развитие психологического здоровья детей на всех этапах дошкольного и школьного детства.

(один ответ)

- 1) психопрофилактика
- 2) психологическое просвещение и консультирование
- 3) психокоррекция

Правильные ответы1.

191. (60с.) Особенности и сложности психического и личностного развития в подростковом и раннем юношеском возрасте во многом обусловлены

(один ответ)

- 1) половым созреванием
- 2) активным формированием индивидуальных особенностей
- 3) психоэмоциональным развитием
- 4) формированием самосознания и идентичности

Правильные ответы1.

192. (60с.) ...направление в деятельности практического психолога ориентировано на решение злободневных проблем, связанных с теми или иными трудностями в воспитании и обучении детей, отклонениями в их поведении, общении, формировании личности.

(один ответ)

- 1) проблемное
- 2) развивающее

- 3) актуальное
- 4) коррекционнок
- 5) перспективное

Правильные ответы3.

193. (60с.) Единственным серьезным показателем эффективности или неэффективности любых самых современных программ, новых педагогических методов, сроков и форм обучения является

(один ответ)

- 1) уровень образованности учащихся
- 2) самоактуализация учащихся
- 3) уровень образованности и воспитанности учащихся
- 4) психологическое здоровье детей

Правильные ответы4.

194. (60с.) Психологическим механизмом психокоррекции является:

(один ответ)

- 1) стимуляция
- 2) интеграция
- 3) интериоризация
- 4) дезадаптация
- 5) фасилитация

Правильные ответы3.

195. (60с.) О каком возрасте идёт речь: формируются характерологические свойства, новый уровень потребностей, нравственные требования и чувства, возникает требовательность и избирательность в отношениях со сверстниками.

(один ответ)

- 1) ранняя зрелость
- 2) дошкольный
- 3) юность
- 4) младший школьный

Правильные ответы3.

196. (60с.) В нашей стране первые попытки практического использования психологии в обучении и воспитании детей возникли еще

(один ответ)

- 1) на рубеже XIX-XX вв
- 2) XX вв
- 3) XIXв
- 4) XVIIIв

Правильные ответы1.

197. (60с.) Помочь учителям с разных сторон подойти к оценке интеллектуального развития ребенка, основных качеств его личности, показать сложность и неоднозначность проявлений его поведения, отношений, вскрыть проблемы самооценки, мотивации, особенностей познавательных и иных интересов, эмоционального настроения.

(один ответ)

- 1) задача психолога в педагогическом консилиуме
- 2) задача психолога на индивидуальной консультации
- 3) задача психолога на педсовете

Правильные ответы1.

198. (60с.) В психологии существует два основных подхода к диагностике индивидуальных особенностей:

(один ответ)

- 1) количественный и качественный
- 2) высокоформализованный и низкоформализованный

Правильные ответы1.

199. (60с.) Подход в психодиагностике, ориентирующийся на индивида как на уникального, неповторимого человека и базирующийся на предпосылке множественной детерминации психических явлений и многозначности каждого получаемого психологического факта.

(один ответ)

- 1) дифференцированный
- 2) высокоформализованный
- 3) качественный
- 4) низкоформализованный
- 5) количественный

Правильные ответы3.

200. (60с.) При ... консультировании психолог работает в непосредственном контакте с детьми, вместе с ними над решением возникающих у них проблем .

(один ответ)

- 1) прямом
- 2) личносно - ориентированном
- 3) опосредованном
- 4) индивидуальном

Правильные ответы1.

201. (60с.) Формулировка заключения об основных характеристиках изучавшихся компонентов психического развития или формирования личности ребенка это ...

(один ответ)

- 1) психологический диагноз
- 2) анамнез
- 3) психологическое заключение
- 4) рекомендации

Правильные ответы1.

202. (60с.) При разработке необходимых для развития ребенка условий следует опираться на обоснованный ... принцип «зоны ближайшего развития».

(один ответ)

- 1) Л. С Выготским
- 2) Л.И. Божович
- 3) А.Н. Леонтьевым
- 4) В.В. Давыдовым

Правильные ответы1.

203. (60с.) Психологическая готовность к самоопределению (основное новообразование старшего школьного или раннего юношеского возраста) предполагает :

(один ответ)

- 1) становлении предпосылок индивидуальности как результат развития и осознания своих интересов, способностей, особенностей каждым выпускником школы
- 2) все варианты верны
- 3) сформированность самосознания
- 4) развитость потребностей, обеспечивающих внутреннее богатство личности (нравственные установки, временные перспективы, ценностные ориентации, жизненные смыслы и др.)

Правильные ответы2.

204. (60с.) Вид деятельности психолога по выявлению особенностей психического развития ребёнка, сформированности у него определённых психологических новообразований, соответствия уровня развития умений, знаний и навыков - это:

(один ответ)

- 1) психологическая культура
- 2) психологическая коррекция
- 3) психологическая атака
- 4) психологическое просвещение
- 5) психологическая диагностика

Правильные ответы5.

205. (60с.) Что составляет основу психического здоровья ребенка?

(один ответ)

1) полноценное психическое развитие ребенка на всех этапах онтогенеза

2) состояние полного физического, духовного и социального благополучия, а не только отсутствие болезней или физических дефектов

3) естественное состояние организма, характеризующееся его уравновешенностью с окружающей средой и отсутствием каких-либо болезненных изменений

4) состояние оптимальной жизнедеятельности субъекта, наличие предпосылок и условий его всесторонней и долговременной активности в сферах социальной практики

Правильные ответы1.

206. (61с.) Закон обратного развития памяти сформулировал....

(один ответ)

1) Э.Титченер

2) В.Вундт

3) Р.Вудворте

4) Т.Рибо

Правильные ответы4.

207. (61с.) ПоА.Н.Леонтьеву, объективным биологическим критерием возникновения психики может служить...

(один ответ)

1) реакция

2) чувственность

3) реактивность

4) чувствительность

Правильные ответы4.

208. (61с.) В качестве критерия периодизации развития ребенка П.П.Блонский выделил....

(один ответ)

1) рост волос на теле

2) появление и смену зубов

3) психосексуальное развитие

4) вес ребенка

Правильные ответы2.

209. (61с.) Своеобразное, специфическое для данного возраста единственное и неповторимое отношение между ребенком и средой Л.С.Выготский назвал...

(один ответ)

- 1) окружающей средой
- 2) условием психического развития
- 3) социальной ситуацией развития
- 4) причиной психического развития

Правильные ответы 3.

4.1.5 Практические задачи и кейсы

Задача 1. Ребенок во время тихого часа поет песни, шепчется с соседями, требует, чтобы воспитатель сидел рядом с ним и гладил его по спине. Угрожает, что если воспитатель не сядет к нему на кровать, он скажет маме, что в группе его наказали и нашлапали. *Ваши действия.*

Задача 2. Ребенок 2-го класса отказывается выполнять какие-либо задания во время проведения контрольной работы. Он встает, ходит по классу и стирает с доски записи учителя (задания контрольной работы). *Ваши действия.*

Задача 3. Ребенок 7 лет грубит родителям, употребляет нецензурные выражения, стены своей комнаты исписывает бранными словами. *Ваши действия.*

Задача 4. Ребенку 10 лет. В течение 45 минут урока математики он каждые 5-7 минут получает замечание учителя, на которое отзывается бранью и криками. В кабинет директора идти отказывается. *Ваши действия.*

Задача 5. Ребенок 5 лет за один вечер три раза подрался с братом (8 лет), разбил стакан, сломал папин калькулятор, разлил чай. Каждое происшествие сопровождалось слезами, криками и искренним раскаянием с обещаниями впредь вести себя хорошо. Но через несколько минут он уже снова дерется, кричит, носится по квартире как смерч и роняет по пути предметы. *Ваши действия.*

Задача 6. Ребенок 6 лет требует подать ужин к телевизору, от экрана которого он не отходит уже в течение трех часов. Заявляет: «Я здесь главный! Вы все должны меня слушаться. Не будете слушаться - я буду психовать. Вам тогда не сдобровать!» При малейшем неподчинении родителей он бросается на пол, бьется руками, ногами об пол, пронзительно визжит. *Ваши действия.*

Задача 7. Ребенок 6 лет заявляет маме в игрушечном магазине: «Ты, кажется, говорила, что меня любишь? Тогда быстро покупай мне новый пистолет». *Ваши действия.*

4.1.7 Задания для практических работ

Практическая работа № 1

Задание 1. Генограмма

Генограмма - это графическая запись информации о семье (классически и клинически - в трех поколениях), ее составление и исследование является методом семейной психотерапии.

Объяснение

Генограмма представляет собой структурированную диаграмму системы внутрисемейных взаимоотношений в 3-4 поколениях. Предложена Мюррей Боуэн в 1978г. (Bowen, 1978) в рамках «межпоколенного подхода» в семейной терапии.

Цель ее - показать как образцы поведения и внутрисемейных взаимоотношений передаются по поколениям и как события подобные смертям, болезням, крупным профессиональным успехам, переездам на новое место жительства членов семьи влияют на современные поведенческие образцы, а также на внутрисемейные диады и треугольники.

Генограмма позволяет психотерапевту и семье получить целостную картину, рассматривая все феномены и события семейной жизни в некоей интегральной вертикально-направленной перспективе. Иногда она высвечивает то, что являлось тайной для некоторых членов семьи, вытаскивая «скелеты из чулана». Данный подход имеет много общего с традиционными подходами к сбору данных по истории семьи, его главной отличительной особенностью является структурированность и схематизированность. Техника предполагает, как правило, участие расширенной семьи клиентов.

Генограмма использует для иллюстрации специфики внутрисемейных взаимоотношений символы, которые наряду с другими данными используются для изображения взаимоотношений членов семьи и их позиций в семейной системе. Такая диаграмма представляет собой как бы карту семьи. Когда собраны данные об именах, возрасте каждого члена семьи, времени женитьб, смертей, разводов, рождений, можно приступить к сбору других важных фактов о функционировании семейной системы - таких, как частота и качество контактов, эмоциональные разрывы, факторы, приводящие к конфликтам и тревожности, уровень закрытости-открытости семейных подсистем и семьи в целом. Семейные сценарии, ценности, правила, мужские и женские стандарты поведения также могут быть выявлены в ходе интервью на основе этой техники.

Процедура

Цель методики - получить диаграмму, отражающую историю расширенной семьи как минимум на протяжении трех поколений. Работа может быть проведена в любое время после начала регулярных встреч с семьей и представляет собой рутинный метод сбора информации о семье для лучшего понимания проблемы и поиска пути ее решения. Она как правило проводится в присутствии всех членов семьи, способных слушать и воспринимать информацию, в том числе и детей. Предполагается, что членам семьи данная информация интересна, и им любопытно узнать подробности о своих близких родственниках.

Беседа обычно начинается с предъявляемого семьей симптома: кто является его обладателем, когда он впервые возник и каково было его клиническое развертывание. Причем физические, эмоциональные и социально-дезадаптивные симптомы рассматриваются как проявление дисфункциональности семейной системы эмоциональных взаимоотношений, а поведение носителя симптома отражает то, как тревожность проявляется и преодолевается в данной семье. Временные рамки первичного проявления и последующих усилений симптомов могут быть связаны с другими событиями жизни семьи, такими, как например смерть ближайшего родственника.

Затем начинается описание семейной истории, начиная со времени, когда родители встретились - и вплоть до настоящего момента. Здесь существенны возраст супругов, точная дата их первой встречи, чем они занимались в те времена, когда были женихом и невестой, собственно свадьба, что случилось до рождения первого ребенка, влияние порядка рождения детей на их физические и психологические особенности. В каких географических точках семья жила и когда именно переезжала в другое место - все это очень важно, особенно, если переезды были на очень близкое или очень далекое расстояние от родительской семьи. Данные о здоровье, образовании и профессиональной карьере каждого из родителей также собираются на данном этапе беседы.

Далее обсуждается история расширенной семьи, как со стороны матери, так и со стороны отца. Здесь как минимум необходимо узнать о брадах и сестрах матери и отца, об эмоциональной атмосфере в их родительских семьях, о том, чем занимаются все члены семьи в настоящее время. Точные даты событий, произошедших в родительской семье важны потому, что они могут коррелировать с событиями в нуклеарной семье.

Психотерапевт использует беседу на основе «социограммы» для того, чтобы проговорить вопросы о физических и эмоциональных границах в данной семье, о закрытости и открытости ее субсистем, о разнообразии или ограниченности образцов взаимоотношений между членами семьи и средств общения между ними. Такие содержательные факторы как культурная, этническая и религиозная принадлежность, социоэкономический

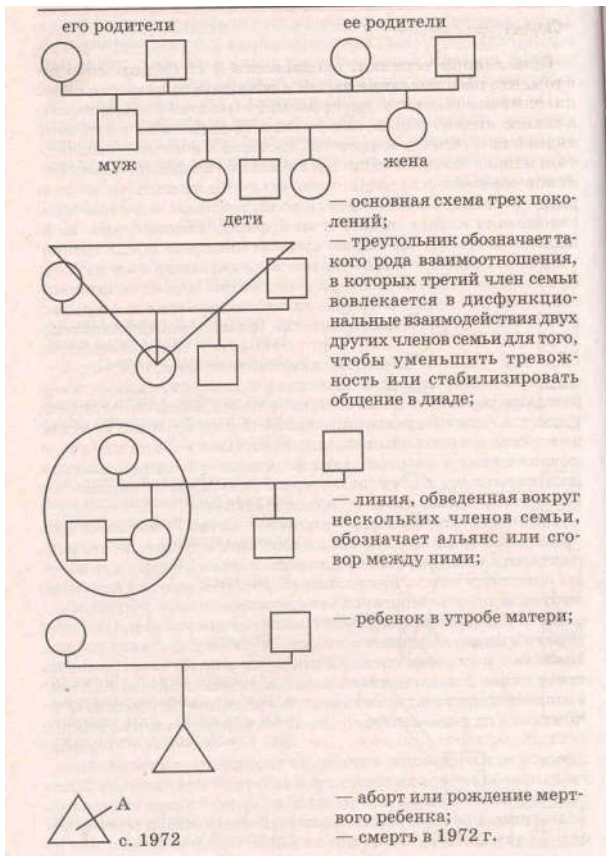
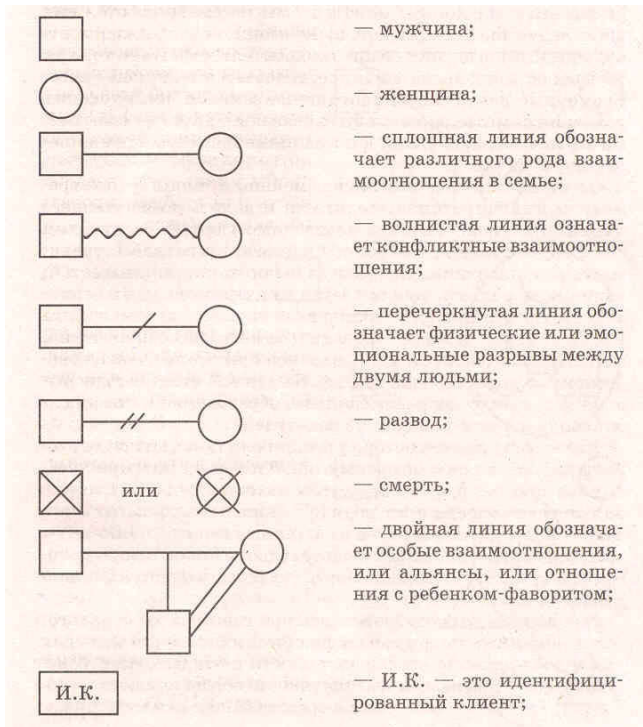
уровень, то, как семья взаимодействует с метасемейным контекстом - обществом - тоже принимаются здесь во внимание.

По мере поступления информации она фиксируется в специальных символах. Каждый психотерапевт может использовать удобную для него символику, но общепринятыми обозначениями являются следующие:

генеграмма семьи - своего рода родословное древо, но с несколько иной системой записей и иными целями. Мужчины здесь обозначаются квадратами, женщины - кругами. У этих кругов и квадратов отмечаются даты рождения и смерти (если человек умер). Линиями между значками обозначаются даты вступления в зарегистрированный или незарегистрированный брак, разезд-разрыв-развод. Характер отношений между теми или иными членами рода - близкие, конфликтные, противоречивые - также можно обозначить линиями разных начертаний (двойные, ломаные и пр.). Как, впрочем, и причину конфликта - например, если супруги конфликтуют из-за своего ребенка.

Использование генеграммы семьи

Генеграмма содержит в себе громадное количество информации, представленной в схематическом виде на небольшом пространстве, что позволяет охватить всю семейную историю единым взглядом. В процессе работы на основе данной техники, члены семьи получают возможность самоидентификации, узнают о том, что действительно происходит в их семье, о своих исторических корнях и о том, как эти корни влияют на современное состояние отношений в семье. Работая с генеграммой, можно помочь семье разрушить эмоциональные разрывы, дисфункциональные треугольники и альянсы, снизить тревожность, т.е. произвести позитивные изменения в семейной системе. Кроме того, генеграмма представляет собой мощное диагностическое средство, которое может применяться под углом зрения конкретных теоретических ориентаций данного профессионала.



Практическая работа № 2-3

Задание 1. «СЕМЕЙНАЯ СОЦИОГРАММА» И МЕТОД «СЕМЕЙНОЙ ГЕНОГРАММЫ»

Проективный тест «Семейная социограмма» относится к рисуночным проективным тестам.

Тест «Семейная социограмма» позволяет выявить положение субъекта в системе межличностных отношений и, кроме того, характер коммуникаций в семье – прямой или опосредованный.

Испытуемым дают бланк с нарисованным кругом диаметром 110 мм. Инструкция: «Перед Вами на листе изображен круг. Нарисуйте в нем самого себя и членов семьи в форме кружков и подпишите их именами». Члены семьи выполняют это задание, не советуясь друг с другом.

Нами предложены критерии, по которым производится оценка результатов тестирования:

- число членов семьи, попавших в площадь круга;
- величина кружков;
- расположение кружков относительно друг друга;
- дистанция между ними.

Оценивая результат по первому критерию, исследователь сопоставляет число членов семьи, изображенных испытуемым, с реальным. Возможно, что член семьи, с которым испытуемый находится в конфликтных отношениях, не попадет в большой круг, он будет «забыт». В то же время кто-то из посторонних лиц, животных, любимых предметов, могут быть изображены в качестве членов семьи.

Далее мы обращаем внимание на величину кружков. Большой, по сравнению с другими, кружок «Я» говорит о достаточной или завышенной самооценке, меньший – о пониженной самооценке. Величина кружков других членов семьи говорит об их значимости в глазах испытуемого.

Следует обратить внимание на расположение кружков в площади тестового поля круга и по отношению друг к другу (третий критерий). Расположение испытуемым своего кружка в центре круга может говорить об эгоцентрической направленности личности, а помещение себя внизу, в стороне от кружков, символизирующих других членов семьи, может указывать на переживание эмоциональной отверженности.

Наиболее значимые члены семьи изображаются испытуемым в виде больших по размеру кружочков, в центре или в верхней части тестового поля.

Наконец, большую информацию можно получить, проанализировав расстояния между кружками (четвертый критерий). Удаленность одного кружка от других может говорить о конфликтных отношениях в семье, эмоциональном отвержении испытуемого. Своеобразное «слипание», когда кружки наслаиваются один на другой, соприкасаются или находятся друг в друге, говорит о недифференцированности «Я» у членов семьи,

наличии симбиотических связей. В качестве примера приводим тест матери девочки (рис.1), больной шизофренией (Лена – дочь, Петр – отец, Я – мать девочки).

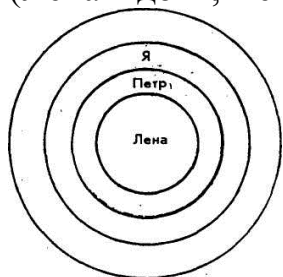


Рис. 1

Примерно в 3% случаев тестирования здоровых социально адаптированных родителей встречается такой результат, который мы условно назвали «матрешкой».

Другой пример иллюстрирует динамику семейных взаимоотношений в процессе семейной психотерапии.

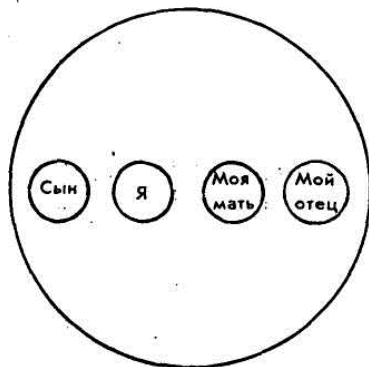


Рис. 2

В начале психотерапии мать изобразила себя, сына и своих родителей в «линию» (с мужем мать в разводе). Интерпретируя результаты тестирования, можно сказать, что у испытуемой недостаточно дифференцированное отношение к членам семьи и опосредованное (через бабушку) отношение к отцу (рис.2):

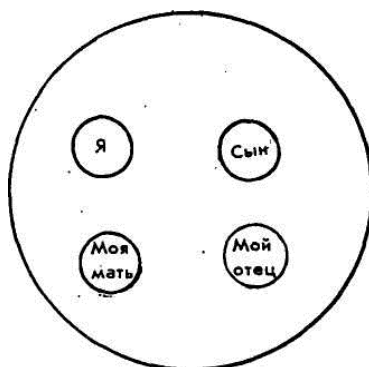


Рис. 3

При завершении семейной психотерапии мать мальчика сказала, что «у меня есть своя семья – это я и мой сын. К Вам, родители, у меня есть уважение, но мои семейные дела для меня важнее». Заключительная социограмма имела вид, приведенный на рис.3.

Использование теста «семейной социограммы» позволяет в считанные минуты в ситуации «здесь-и-теперь» до сеанса семейной психотерапии или во время сеанса визуализировать свои представления о взаимоотношениях в семье, а затем, показав свои бланки, обсудить, что получилось.

По мнению нашей сотрудницы С.И.Чаевой (1994) психологическая проективная методика «Семейная социограмма» может использоваться в семейной психотерапии для экстернализации неосознаваемого контекста взаимоотношений между членами семьи, но использование ее в качестве методики научного исследования затруднительно.

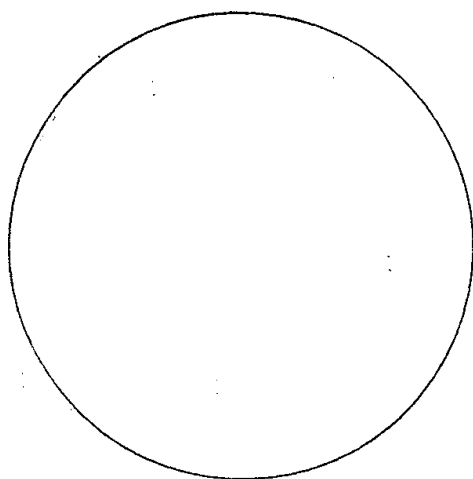
К диагностическим методам, позволяющим в виде графической схемы изобразить родственные связи в семье, относится метод «Семейной генограммы» (Papp P.,1983; Ni-ckols M., 1984; Richardson R.W., 1994).

Психотерапевт предлагает каждому члену семьи изобразить графически свое представление о семье с помощью определенных символов. Генограмма включает имена и возраст всех членов семьи. В ней даются даты рождений, смертей, браков, разводов, и разрывов в отношениях. В свою очередь психотерапевт на основании расспроса и наблюдения составляет генограмму семьи.

Бланк теста «Семейная социограмма»

Инструкция.

Перед Вами на листе круг. Нарисуйте в нем себя самого и членов своей семьи в форме кружков и надпишите их.



Практическая работа № 4-5

Задание 1. «Семейное пространство»

«Семейное пространство» представляет собой технику, обеспечивающую семейного консультанта важной информацией об организации семейной системы, с которой он работает, а также эффективным средством терапевтической интервенции.

Суть техники состоит в том, что клиентов просят нарисовать план-схему их дома, включая все имеющиеся в нем комнаты и помещения. Данная техника может быть полезна и для обучающихся семейному консультированию, когда участники тренинга делятся друг с другом информацией, отражающей психологическую ситуацию в собственных семьях, и это может повысить уровень их профессиональной компетентности. Первоначально техника использовалась именно в этом контексте и лишь потом была применена семейными консультантами в работе с клиентами

«Территориальность» является важной частью личностной и семейной идентичности. Она эмоционально и операционально идентифицируется с принадлежностью к семье и с исключением из нее, с комфортом и напряженностью, удовольствием и болью, близостью и отдаленностью, границами и их запутанностью, силой и слабостью. Изучение использования семейного пространства выявляет очень важные аспекты внутрисемейной динамики. При этом полезно задавать себе следующие вопросы: используется ли семейное пространство в продуктивных целях, для игры, для прозябания или же для ссор между членами семьи?

Процедура

Родителям дается большой лист бумаги, фломастеры или карандаши. Их просят нарисовать план дома, где они жили до женитьбы. Дети же в это время смотрят и слушают. Если родители несколько раз меняли место жительства, переезжая из одного дома в другой, их просят нарисовать план того дома, который наиболее запомнился. В то время когда родители заняты рисованием, психолог постепенно вводит их в терапевтическую ситуацию, задавая следующие вопросы:

- рисуя, отмечайте, с каким настроением ассоциируется у вас та или иная комната;
- попытайтесь вспомнить доминирующие запахи, звуки, цвета и людей в доме;
- была ли в вашем доме комната, специально предназначенная для встреч всех членов семьи;
- когда члены вашей расширенной семьи заходили к вам,
- в какой комнате происходили встречи; » были ли в доме комнаты, в которые вам было запрещено заходить;
- было ли у вас какое-то особенное место в доме;
- попытайтесь как можно яснее представить себе, как в вашем родительском доме решались вопросы близости, дистанции и уединенности;
- как был расположен ваш родительский дом по отношению к другим домам в этом квартале; выделялся он чем-нибудь или нет;

- вспомните какое-то типичное событие, происходившее в вашем родительском доме;

- вспомните типичные слова, фразы, которые произносились членами вашей семьи.

Существует несколько вариантов использования данной техники в семейной терапии. Психолог может попросить отца и мать нарисовать план их родительских домов, а дети должны в это время наблюдать за ними. В качестве другого варианта можно дать детям инструкцию нарисовать план дома, в котором они в настоящий момент живут с родителями, а отец и мать при этом будут присутствовать в качестве наблюдателей. Третий вариант – все члены семьи рисуют план дома, в котором сейчас живут.

Вопросы консультанта направлены на выявление воспоминаний, связанных с существующими в данной семье правилами и их источниками в родительских семьях. Кроме того, воспоминания изучаются на предмет того, насколько они отражают внутрисемейные взаимоотношения. Собранная информация может оказаться полезной также для выявления различных альянсов и разрывов взаимоотношений внутри данной семьи

Практическая работа № 6-7

Задание № 1 Системный семейный тест Геринга (FAST)

Данный тест разработан в рамках системной семейной терапии и основан на структурной теории семьи. Он представляет собой метод репрезентации респондентами (членами семьи) структуры их семейных отношений, ключевыми параметрами которой выступают сплоченность, иерархия, гибкость этих параметров, а также границы семьи.

Системный семейный тест Геринга используется для диагностики и построения терапевтических гипотез при работе с семьями и их отдельными членами, а также в исследовательских целях. С его помощью могут быть получены количественные и качественные данные об индивидуальном и групповом восприятии (оценке) членами семьи структур, регулирующих их семейные отношения в различных ситуациях.

Данная методика впервые на белорусской выборке была использована в диссертационном исследовании О. В. Агейко, посвященном изучению особенностей восприятия семейной структуры детьми из неполных семей.

Описание методики

Материал методики состоит из доски, разделенной на 81 квадрат (9x9), фигур, обозначающих лица мужского и женского пола, а также цилиндрических блоков высотой 1,5; 3 и 4,5 см. На фигурках условно нанесены точками глаза.

Расстояние между фигурками на доске отражает степень сплоченности семьи и отдельных ее подсистем. Высота фигурок, регулируемая с помощью цилиндрических блоков, показывает семейную иерархию. Направление взгляда фигур является дополнительным качественным параметром, отражающим нюансы взаимоотношений членов семьи .

Для дополнительного исследования взаимоотношений в семье в тесте имеются цветные фигурки трех цветов, с помощью которых испытуемый может подчеркнуть разницу в поведении и характере разных членов семьи.

Выполнение теста доступно всем членам семьи старше 6 лет. Проведение теста с одним испытуемым занимает в среднем 20-30 минут.

Основные этапы проведения ССТ:

1. Сбор анамнестических данных.
2. Инструкция по выполнению теста.
3. Наблюдение за поведением испытуемого(ых) при выполнении теста.
4. Запись семейных репрезентаций.
5. Интервью после каждой репрезентации.

Данные, полученные в ходе выполнения теста, записываются экспериментатором в специальные бланки, куда вносятся и необходимые комментарии. Тест включает в себя три репрезентации: П репрезентация типичной семейной ситуации; И репрезентация идеальной семейной ситуации; О репрезентация конфликтной семейной ситуации. Во время тестирования респондент находится один на один с экспериментатором.

Индивидуальный тест

Типичная репрезентация

Инструкция: «Представьте типичные отношения в Вашей семье. Вначале расставьте фигуры на доске таким образом, чтобы показать, насколько близки члены Вашей семьи между собой. Затем с помощью цилиндрических блоков отрегулируйте высоту фигур и покажите, какова власть или влияние, которыми обычно обладает каждый член семьи».

Изображенная респондентом конфигурация записывается экспериментатором в тестовый бланк под названием «Типичная репрезентация».

Бланк «Типичная репрезентация»

Ф.И.О.

Фигура	Отец	Мать	Реб. 1	Реб. 2	Реб. 3	Родст в.	Др. фиг.
Возраст							
Пол							
Располо- жение							
Высота							
Цвет							

Интервью, проводимое после репрезентации типичной семейной ситуации

1. Показывает ли это изображение типичную ситуацию? Если да, то какую?

2. Как долго взаимоотношения существуют таким образом (является ли такое положение вещей стабильным)?

3. Как изменились сейчас взаимоотношения по сравнению с тем, какими они были раньше (отличия)?

4. Какова причина того, что отношения стали такими, какими Вы их здесь показываете?

5. Каков контакт глаз между фигурами или что означает направление их взгляда?

6. Почему Вы заменили фигуру (фигуры) на цветную (цветные)?

7. Какие персональные характеристики представлены цветами, которые Вы выбрали?

8. До какой степени эти характеристики влияют на семейные взаимоотношения?

Комментарии:

Идеальная репрезентация

Инструкция: «Семейные отношения не всегда идеальны. Покажите, какими Вы хотели бы видеть отношения в Вашей семье или каким образом Вы бы изменили типичные отношения в Вашей семье, с тем чтобы они соответствовали бы идеальным. Вначале расставьте фигуры на доске, а затем отрегулируйте их высоту».

Изображенная респондентом конфигурация записывается экспериментатором в тестовый бланк под названием «Идеальная репрезентация». Бланк «Идеальная репрезентация»

Ф.И.О.

Фигура	Отец	Мать	Реб. 1	Реб. 2	Реб. 3	Родст в.	Др. фиг.
Возраст							
Пол							
Расположение							
Высота							
Цвет							

Интервью, проводимое после репрезентации идеальной семейной ситуации

1. Показывает ли эта репрезентация ситуацию, которая имела когда-то место? Если да, то какова была эта ситуация?
2. Как часто такая ситуация случается (частота), как долго она длится?
3. Когда подобная ситуация произошла впервые и когда она имела место в последний раз?
4. Что должно произойти, чтобы типичные отношения стали соответствовать такими, как Вы их видите в идеале?
5. Насколько важным это было бы для Вас и других членов семьи?
6. Каков контакт глаз между фигурами и что означает направление их взгляда»;
7. Почему Вы заменили фигуру (фигуры) на цветную (цветные)?
8. Какие характеристики передает цвет, который Вы выбрали?
9. Каким образом эти характеристики влияют на отношения в семье?

Комментарии:

Конфликтная репрезентация

Инструкция: «В каждой семье есть какие-то конфликты. Подумайте о том, какой конфликт в Вашей семье является наиболее важным (серьезным). Покажите, каковы отношения в Вашей семье во время конфликта. Вначале расставьте фигуры на доске, а затем определите их высоту».

Изображенная респондентом конфигурация записывается экспериментатором в тестовый бланк под названием «Конфликтная репрезентация».

Бланк «Конфликтная репрезентация»

Ф.И.О.

Фигура	Отец	Мать	Реб. 1	Реб. 2	Реб. 3	Родст в.	Др. Фиг.
Возраст							
Пол							
Располо- жение							
Высота							
Цвет							

Интервью, проводимое после репрезентации конфликтной семейной ситуации

1. Кто вовлечен в этот конфликт (тип конфликта)?

2. По какому поводу этот конфликт (ситуация)?
3. Как часто этот конфликт происходит (частота) и как долго он длится?
4. Когда подобная ситуация произошла впервые и когда это случилось в последний раз?
5. Насколько важен этот конфликт для Вас и других членов Вашей семьи?
6. Какие роли играют различные члены семьи в разрешении этого конфликта?
7. Каков контакт глаз между фигурами или что означает направление их взгляда?
8. Почему вы заменили фигуру (фигуры) на цветную (цветные)?
9. Какие персональные характеристики представляют цвета (цвет), которые Вы выбрали?
10. До какой степени эти характеристики влияют на семейные взаимоотношения?

Комментарии;

Групповой тест

При групповом варианте выполнения ССТ всю семью или отдельных ее членов просят сделать расстановку фигур вместе. Инструкции для репрезентаций остаются такими же, как и в индивидуальном варианте, однако акцент делается на том, что члены семьи должны работать все вместе. Отличающиеся мнения об отношениях в семье следует обсудить. Если это представляется возможным, необходимо достичь согласия в определении общей позиции по репрезентации.

Во время работы респондентов над совместной репрезентацией необходимо вести наблюдение за взаимоотношениями членов семьи между собой. Критерии для наблюдения выбираются в соответствии со специальными целями исследования.

Процедура интервью, проводимая после интерактивной репрезентации, выполняется таким же образом, как и для индивидуального теста.

Обработка и интерпретация результатов

После проведения ССТ дается его качественная и количественная оценка.

Сплоченность и иерархия в семейной структуре имеют три уровня: высокий, средний, низкий. Для оценки сплоченности семьи используется форма в виде решетки 9x9 клеток (см. бланки «Семейные репрезентации»). Определение уровня данного параметра семейной структуры основано на выявлении расстояния между фигурами, обозначающими членов семьи. Для того чтобы рассмотреть, существует ли в семье межпоколенная коалиция (кроссгенерационная коалиция, или единство членов семьи разных поколений), следует сравнить сплоченность в родительской диаде со сплоченностью подсистемы «родитель–ребенок». Межпоколенная коалиция

диагностируется, если отношения между родителями характеризуются более низкой сплоченностью, чем одна из диад «родитель-ребенок».

Определение уровня иерархии в семейной структуре основано на оценке разницы в высоте фигур, обозначающих членов семьи. Оценка иерархии включает не только позицию и власть каждого члена семьи по отдельности и разницу между ними, но также и классификацию качества границ между поколениями.

Совокупность всех измерений сплоченности и иерархии дает возможность получить описание типов семейных структур. На основе измерений сплоченности и иерархии выделяют три типа семейных структур:

О сбалансированный – уровень сплоченности и иерархии средний;

П среднесбалансированный – средний уровень сплоченности сочетается с высоким или низким уровнем иерархии, либо средний уровень иерархии сочетается с высоким или низким уровнем сплоченности;

О несбалансированный – оба измерения отмечаются крайним количеством баллов (высокая или низкая сплоченность и иерархия).

Классификация структур отношения может быть выполнена как на семейном уровне, так и на уровне различных подсистем. Данная типология позволяет получить простые описания семейных структур и разницу в их восприятии отдельными членами семьи, а также разницу между индивидуальными и групповыми репрезентациями.

Структуры семейных отношений определяются и формируются под влиянием индивидуальных ценностей членов семьи и особенностей культуры того общества, в котором данная семья проживает. Таким образом, любая интерпретация должна принимать во внимание особенности более широкого контекста существования семьи.

Важную помощь при интерпретации семейных конструктов оказывают спонтанные замечания респондентов и обмен информацией между респондентами и экспериментатором. Привлекая внимание к некоторым характеристикам репрезентации или обсуждая различия между репрезентациями, можно получить важные данные для выдвижения системных гипотез. Кроме того, полезно наблюдение за невербальным поведением респондентов. Во время проведения тестирования важно обращать внимание на порядок, в котором расставляются фигуры, и на любые изменения (замены), сделанные после расстановки. Это может дать информацию о том, кто из членов семьи является центральной фигурой для респондента или насколько четко определены позиции в семье.

При анализе семейных структур важно рассматривать качественные аспекты, особенно по измерениям иерархии. Например, различия во власти имеют иной смысл в отношениях «родитель-ребенок», чем в супружеских отношениях. В то время как различия во властных полномочиях между родителем и детьми дают информацию о стиле воспитания, они также могут отражать неравное распределение привилегий на уровне детей. Целесооб-

разно выявить определенную манеру оказания влияния (например, через симптоматическое поведение). Это может также оказаться полезным при интерпретации изменений в иерархии.

Практическая работа № 8-9

Задание 1. Шкала семейной адаптации и сплоченности

Шкала позволяет быстро, эффективно и достоверно оценить процессы, происходящие в семейной системе, и наметить мишень психотерапевтического вмешательства.

Методика позволяет изучить:

- степень семейной сплоченности;
- степень семейной адаптации;
- причины возникновения неблагоприятной обстановки;
- нарушение процессов взаимодействия между членами семьи.

Методика стандартизирована на выборке 1100 беспроблемных семей (молодые супружеские пары, родители и подростки, родители на других стадиях жизненного цикла). В дальнейшем были проведены дополнительные исследования на семьях больных неврозами, шизофренией, алкоголизмом, наркоманией, токсикоманией.

Семейная сплоченность – это степень эмоциональной связи между членами семьи. При максимальной выраженности этой связи они эмоционально взаимосвязаны, при минимальной – автономны и дистанцированы друг от друга. Для диагностики семейной сплоченности используются показатели «эмоциональная связь», «семейные границы», «принятие решений», «время», «друзья», «интересы», «отдых».

Семейная адаптация – характеристика того, насколько гибко или, напротив, ригидно семейная система способна приспосабливаться, изменяться при взаимодействии на нее стрессов. Для ее диагностики используются следующие параметры: «лидерство», «контроль», «дисциплина», «правила» и «роли» в семье.

В рамках «круговой модели» различают по четыре уровня семейной сплоченности и адаптации в пределах от экстремально низкого до экстремально высокого. Уровни семейной сплоченности называются: разобщенный, разделенный, связанный и сцепленный. Уровни семейной адаптации обозначаются как: ригидный, структурированный, гибкий и хаотичный.

Выделяют умеренные (сбалансированные) и крайне (экстремальные) уровни семейной сплоченности и адаптации и считают, что именно первые характеризуют успешность функционирования семейной системы. Для семейной сплоченности этими уровнями является разделенный и связанный, для семейной адаптации – структурированный и гибкий. Экстремальные уровни обычно трактуются как проблемные, ведущие к нарушению функционирования семейной системы.

Посредством комбинирования четырех уровней сплоченности и адаптации можно определить 16 типов семейных систем. Четыре из них являются умеренными по обоим параметрам и называются сбалансированными; четыре – экстремальными, так как имеют крайние показатели по обоим уровням. Восемь типов относятся к средним: один из параметров здесь экстремален, а другой – сбалансирован.

Самооценочный опросник спроектирован таким образом, что позволяет установить, как родственники в данное время воспринимают свою семью и какой бы они хотели ее видеть. Расхождением между реальным восприятием и идеальным определяет степень удовлетворенности существующей семейной системы: и чем оно больше, тем недовольство выше. Идеал дает информацию о направлении и степени изменений в семейном функционировании, которое хотел бы осуществить каждый испытуемый.

При обработке подсчитываются количество баллов, полученных суммированием четных и нечетных утверждений. Количество баллов, полученное при сложении нечетных пунктов, определяет уровень семенной сплоченности, а четных – семенной адаптации. Тип семенной системы определяется двумя параметрами – суммарными оценками по шкалам сплоченности и семенной адаптации в соответствии с нормами оценок, стандартизированными на различных выборках.

Разница между идеальными и реальными оценками по двум шкалам определяет степень удовлетворенности испытуемого семейной жизнью. Однако, учитывая культурные различия, что если нормативные ожидания членов семей поддерживают экстремальное поведение по одному или двум указанным параметрам, то эти семьи будут надежно функционировать до тех пор, пока все их члены будут удовлетворены этими ожиданиями. Таким образом, семья может иметь свою собственную нормативную базу, что например, характерно для деликвентных систем.

В настоящее время не существует никаких эмпирических норм для определения степени расхождения идеального и реального образов семьи. Расхождение рассчитывается отдельно по каждому индивидууму (по сплоченности и адаптации). Общая оценка может быть получена в результате сложения этих двух параметров. Обратная зависимость полученных результатов является оценкой семейной удовлетворенности.

Результаты исследования полезны для проведения вмешательства в нуждающихся семьях, на разрешение конкретных проблем и сложностей, как элементов более общего состояния дезадаптации.

Интерпретация и обсуждение полученных результатов с членами семьи позволяют повысить их мотивацию к психотерапии, прохождению групп тренинга, индивидуальной работе. «Наглядная» демонстрация, подтверждающая нарушения в семейной системе, побуждает родственников разделить ответственность за эффективность лечебных и реабилитационных мероприятий между всеми членами семьи и психологом.

Шкала также может служить инструментом оценки эффективности проведенной работы. Изменения типа функционирования семьи (появление сбалансированных уровней), снижение степени неудовлетворенности этим функционированием отражают приобретение семьей способности более эффективного преодоления стресса и адекватной коммуникации.

Опросник

Инструкция: а) «Опишите вашу реальную семью (супруги и дети). Прочтите предложенные высказывания и оцените их с помощью следующей шкалы: 1- почти никогда, 2 – редко, 3- время от времени, 4 – часто, 5 – почти всегда.

б) Теперь оцените все высказывания с точки зрения идеальной семьи, такой, о которой вы мечтаете.

№	Утверждения	а) реально	б) в идеале
1	Члены нашей семьи обращаются друг к другу за помощью.		
2	При решении проблем учитываются предложения детей.		
3	Мы с одобрением относимся к друзьям других членов семьи.		
4	Дети самостоятельно выбирают форму поведения.		
5	Мы предпочитаем общаться только в узком семейном кругу.		
6	Каждый член нашей семьи может быть лидером.		
7	Члены нашей семьи более близки с посторонними, чем друг с другом.		
8	В нашей семье изменяется способ выполнения повседневных дел.		
9	В нашей семье мы любим проводить свободное время вместе.		
10	Наказания обсуждаются родителями и детьми вместе.		
11	Члены нашей семьи чувствуют себя очень близкими друг другу.		
12	В нашей семье большинство решений принимается родителями.		
13	На семейных мероприятиях присутствует большинство членов семей.		

14	Правила в нашей семье изменяются		
15	Нам трудно представить себя, что бы мы могли предпринять всей семьей.		
16	Домашние обязанности могут переходить от одного члена семьи к другому.		
17	Мы советуемся друг с другом при принятии решений.		
18	Трудно сказать, кто у нас в семье лидер.		
19	Единство очень важно для нашей семьи.		
20	Трудно сказать, какие обязанности в домашнем хозяйстве выполняет каждый член семьи.		

Практическая работа № 10-11

Задание 1. КРИТЕРИИ ВЫЯВЛЕНИЯ АГРЕССИВНОГО РЕБЕНКА

Методика содержит критерии оценки агрессивности ребенка. Может быть проведена с детьми дошкольного и школьного возраста.

Поставьте любой знак в графе «часто» или «редко» напротив каждого высказывания.

Сосчитайте количество ответов «да».

Если 4 из 8 критериев часто проявляются у ребенка в течение не менее 6 месяцев, то можно предположить, что ребенок является агрессивным.

Действия ребенка	Часто	Редко
1. Спорит, ругается со взрослыми.		
2. Теряет контроль над собой.		
3. Винит других в своих ошибках.		
4. Завистлив, мстителен.		
5. Сердится и отказывается что-либо сделать.		
6. Специально раздражает людей.		
7. Отказывается подчиняться правилам.		
8. Чувствителен, очень быстро реагирует на различные действия окружающих, которые нередко раздражают их.		

Задание 2. Критерии оценки агрессивности ребенка

1. Временами кажется, что в него вселился злой дух.
2. Он не может промолчать, когда чем-то недоволен.
3. Когда кто-то причиняет ему зло, он обязательно старается отплатить тем же.
4. Иногда ему без всякой причины хочется выругаться.

5. Бывает, что он с удовольствием ломает игрушки, что-то разбивает, потрошит.

6. Иногда он так настаивает на чем-то, что окружающие теряют терпение.

7. Он не прочь подразнить животных.

8. Переспорить его трудно.

9. Очень сердится, когда ему кажется, что кто-то над ним подшучивает.

10. Иногда у него вспыхивает желание сделать что-то плохое, шокирующее окружающих.

11. В ответ на обычные распоряжения стремится сделать все наоборот.

12. Часто не по возрасту ворчлив.

13. Воспринимает себя как самостоятельного и решительного. 14. Любит быть первым, командовать, подчинять себе других.

15. Неудачи вызывают у него сильное раздражение, желание найти виноватых. 16.

Легко ссорится, вступает в драку.

17. Старается общаться с младшими и физически более слабыми.

18. У него нередки приступы мрачной раздражительности.

19. Не считается со сверстниками, не уступает, не делится.

20. Уверен, что любое задание выполнит лучше всех.

Положительный ответ на каждое предложенное утверждение оценивается в 1 балл.

Высокая агрессивность – 15–20 баллов.

Средняя агрессивность – 7–14 баллов.

Низкая агрессивность – 1–6 баллов.

Задание 3. КРИТЕРИИ АГРЕССИВНОСТИ (СХЕМА НАБЛЮДЕНИЯ ЗА РЕБЕНКОМ)

1. Часто теряет контроль над собой.

2. Часто спорит, ругается со взрослыми.

3. Часто отказывается выполнять правила.

4. Часто специально раздражает людей.

5. Часто винит других в своих ошибках.

6. Часто сердится и отказывается сделать что-либо.

7. Часто завистлив, мстителен.

8. Чувствителен, очень быстро реагирует на различные действия окружающих (детей и взрослых), которые нередко раздражают его.

Предположить, что ребенок агрессивен можно лишь в том случае, если в течение не менее чем 6 месяцев в его поведении проявлялись хотя бы 4 из 8 перечисленных признаков.

Ребенку, в поведении которого наблюдается большое количество признаков агрессивности, необходима помощь специалиста: психолога или врача.

Практическая работа № 12-13

Методика диагностика самооценки Дембо-Рубинштейн. Модификация Прихожан

Методика диагностика самооценки Дембо-Рубинштейн в модификации А.М. Прихожан основана на непосредственном оценивании (шкалировании) школьниками ряда личных качеств, таких как здоровье, способности, характер и т.д. Обследуемым предлагается на вертикальных линиях отметить определенными знаками уровень развития у них этих качеств (показатель самооценки) и уровень притязаний, т.е. уровень развития этих же качеств, который бы удовлетворял их. Каждому испытуемому предлагается бланк методики, содержащий инструкции и задание.

Ход выполнения задания

Инструкция

Любой человек оценивает свои способности, возможности, характер и др. Уровень развития каждого качества, стороны человеческой личности можно условно изобразить вертикальной линией, нижняя точка которой будет символизировать самое низкое развитие, а верхняя - наивысшее. На следующей странице изображены семь таких линий. Они обозначают:

- 1) здоровье;
- 2) ум, способности;
- 3) характер;
- 4) авторитет у сверстников;
- 5) умение многое делать своими руками, умелые руки;
- 6) внешность;
- 7) уверенность в себе.

Под каждой линией написано, что она означает. На каждой линии чертой (-) отметьте, как вы оцениваете развитие у себя этого качества, стороны вашей личности в данный момент времени. После этого крестиком (x) отметьте, при каком уровне развития этих качеств вы были бы удовлетворены собой или почувствовали гордость за себя.

Задание

Изображено семь линий, длина каждой - 100 мм, с указанием верхней, нижней точек и серединой шкалы. При этом верхняя и нижняя точки отличаются заметными чертами, середина - едва заметной точкой. Методика может проводиться как фронтально - с целым классом (или группой), так и индивидуально. При фронтальной работе необходимо проверить, как каждый ученик заполнил первую шкалу. Надо убедиться, правильно ли применяются предложенные значки, ответить на вопросы. После этого испытуемый работает самостоятельно. Время, отводимое на заполнение шкалы вместе с чтением инструкции, 10-12 мин.

Обработка результатов

Обработка проводится по шести шкалам (первая, тренировочная - «здоровье» - не учитывается). Каждый ответ выражается в баллах. Как уже

отмечалось ранее, размеры каждой шкалы 100 мм, в соответствии с этим ответы школьников получают количественную характеристику (напр., 54 мм = 54 баллам).

1. По каждой из шести шкал определить:

- а) уровень притязаний - расстояние в мм от нижней точки шкалы («О») до знака «х»;
- б) высоту самооценки - от «0» до знака «х»;
- в) значение расхождения между уровнем притязаний и самооценкой - расстояние от знака «х» до знака «-», если уровень притязаний ниже самооценки, он выражается отрицательным числом.

2. Рассчитать среднюю величину каждого показателя по всем шести шкалам.

Оценка и интерпретация отдельных параметров

В нижеприведенной таблице даны количественные характеристики уровней притязаний и самооценки, полученные для учащихся 7-10 классов городских школ (около 900 чел.)

Параметр	Количественная характеристика (балл)			
	норма			очень высокий
	низкий	средний	высокий	
Уровень притязаний	менее 60	60-74	75-89	90-100
Уровень самооценки	менее 45	45-59	60-74	75-100

Уровень притязаний

Норму, реалистический уровень притязаний характеризует результат от 60 до 89 баллов. Наиболее оптимальный - сравнительно высокий уровень - от 75 до 89 баллов, подтверждающий оптимальное представление о своих возможностях, что является важным фактором личностного развития. Результат от 90 до 100 баллов - обычно удостоверяет нереалистическое, некритическое отношение детей к собственным возможностям. Результат менее 60 баллов свидетельствует о заниженном уровне притязаний, он - индикатор неблагоприятного развития личности.

Высота самооценки

Количество баллов от 45 до 74 («средняя» и «высокая» самооценка) удостоверяют реалистическую (адекватную) самооценку. Количество баллов от 75 до 100 и выше свидетельствует о завышенной самооценке и указывает на определенные отклонения в формировании личности. Завышенная самооценка может подтверждать личностную незрелость, неумение правильно оценить результаты своей деятельности, сравнивать себя с другими; такая самооценка может показывать на существенные искажения в формировании личности - «закрытости для опыта», нечувствительности к своим ошибкам, неудачам, замечаниям и оценкам окружающих. Количество баллов ниже 45 указывает на заниженную самооценку (недооценку

себя) и свидетельствует о крайнем неблагополучии в развитии личности. Эти ученики составляют «группу риска», их, как правило, мало. За низкой самооценкой могут скрываться два совершенно разных психологических явления: подлинная неуверенность в себе и «защитная», когда декларирование (самому себе) собственного неумения, отсутствия способности и т.п. позволяет не прилагать никаких усилий.

Практическая работа № 14-15

Задание 1. Упражнение «Волшебный стул».

Цель: Создание позитивного настроения, умения замечать положительные качества в людях и говорить им об этом, развитие эмпатии.

Предварительная беседа с помощью вопроса: «Что такое комплимент?»

Участники образуют круг, берутся за руки. В середине круга ставится стул. Каждый участник говорит комплимент сидящему на стуле.

Задание 2. Упражнение «Моя и мамина (папина) рука».

Цель: Контактное взаимодействие родителей и детей между собой на телесном уровне; отреагирование и проработывание на телесном уровне существующих в данной паре взаимоотношений; осознание родителями данного опыта.

В детско-родительских парах участникам предлагается встать (сесть) напротив друг друга и выполняют инструкцию ведущего:

«Поздороваться» друг с другом указательными пальцами;

Погладить своим мизинцем мизинец партнера;

Померяться силами (перетянуть) с помощью средних пальцев; и стараться его удержать. Задача второго- вырвать свой палец. Затем поменяться ролями.

«Попрощаться» с партнерами безъязычным пальцем.

На занятии упражнение выполняется только левой рукой. В качестве домашнего задания участникам предлагается сделать то же самое с противоположной рукой (правой).

Задание 3. Упражнение «Карандашики».

Цель: Развитие тонкой моторики, навыков продуктивной коммуникации между детьми и родителями; сплочение группы.

Первоначально упражнение выполняется в парах: родитель – ребенок. Предлагается без слов выбрать карандаш понравившегося цвета. Если предпочтения отличаются, молча договориться между собой, а затем вдвоем взять лежащий карандаш, поддерживая его лишь с двух концов. При этом каждый участник может пользоваться только одним пальцем. Затем их просят подвигаться, стараясь не уронить карандаш. После этого задание усложняется: удерживая первый «мостик» пальцами свободной руки участники берут второй карандаш. То же самое они могут проделать в тройках, четверках..., всей группой. Упражнение выполняется без слов. По

окончании обсуждается чувства, способы взаимодействия, возникшие трудности.

Задание 4. Упражнение «Рисуем вместе».

Цель: Выработка (закрепление) навыков совместного конструктивного контактирования, осознание родителями возможных, в том числе и собственных, трудностей взаимодействия с детьми на демократическом уровне.

Упражнение выполняется, молча, но проявление эмоций (смех и прочее) не запрещено. Участники в детско – родительских парах должны выполнять совместный рисунок, держа один карандаш вдвоем. Выбор сюжета может производиться только не вербально. По окончании рисования – обсуждение в кругу.

Задание 5. Упражнение «Баржа».

Цель: Снятие эмоционального напряжения, развитие познавательных процессов. Участники становятся в круг и называют слова, перебрасывая при этом друг другу мяч.

Дети и родители называют все, что может объединить людей, например, семья, дружба, беда и т.д.

Задание 6. Упражнение «Белые медведи».

Цель: Положительное опрошенное эмоциональное взаимодействие родителей и детей на телесном уровне.

Работа в детско – родительских парах. Под колыбельную музыку родители укладывают (укачивают) детей «спать». Затем ребенок укладывает «спать» родителя.

Практическая работа № 16-17

Задание 1. «Лики родительской любви»

Инструкция: Данный опросник поможет и отцу и матери оценить, на каких основаниях строится ваше отношение к ребенку. Если вы согласны с приведенным утверждением, поставьте себе один балл. Если не согласны - баллов не ставьте. Ответив на все опросы, подсчитайте общую сумму баллов.

Повзрослев, ребенок неизбежно столкнется в жизни с трудностями, поэтому долг родителей - до поры его от них ограждать.

Иногда немного жаль, что ребенок вырастет и станет взрослым: ведь он так мил в свои детские годы.

Если малыш говорит неправду, то он скорее всего не лжет, а просто фантазирует вслух.

Современные школьные программы чересчур сложны.

Мать должна служить своего рода эмоциональным буфером между ребенком и отцом, потому что отцам вообще свойственна излишняя строгость.

Если ребенок занялся чем-то полезным, но никакого успеха не достиг, его все равно надо похвалить за усилия.

Наивная непосредственность - это скорее достоинство детского возраста, чем недостаток.

Ваш ребенок мог бы добиться большего успеха в учебе, если бы учителя относились к нему более благожелательно.

У каждого ребенка есть свои достоинства, которые намного важнее недостатков.

Когда отец и мать расходятся в оценке поведения ребенка, правильнее прислушиваться к мнению матери, поскольку женщины - прирожденные воспитатели.

В детстве занятия спортом нужны не столько ради высоких достижений, сколько ради общего физического развития.

За семейным столом лучшие куски должны доставаться детям.

Детское непослушание часто возникает от того, что родители требуют от ребенка слишком многого.

Если ребенок не любит засыпать в темноте, надо поставить у его кровати лампу-ночник.

Многие детские шалости объяснимы дурным влиянием сверстников.

Обработка результатов

12-15 баллов. Если эту сумму набрал отец: в своем отношении к ребенку вы в значительной мере разделяете материнскую позицию. Это, с одной стороны, неплохо, так как способствует единству вашей родительской стратегии. Однако вы недооцениваете традиционную мужскую роль в воспитании. Ваша требовательность к ребенку чаще бывает продиктована вашим настроением, чем его поведением. Задумайтесь: в полной ли мере вы стимулируете умственное, эмоциональное и физическое развитие ребенка. Вероятно, чуть больше доброжелательной требовательности с вашей стороны пойдет ему только на пользу. Если эту сумму набрала мать: вы исповедуете типично женский подход к воспитанию, исполненный любви и заботы. Не забывайте только, что заострение такого подхода впоследствии чревато недостаточной самостоятельностью ребенка. А ведь ему предстоит в своей жизни не только радовать вас, но и многие проблемы решать самому.

Менее 8 баллов. Отец: вы придерживаетесь традиционно мужских ценностей в воспитании, хотите видеть своего ребенка состоявшейся и преуспевшей личностью. Ваши требования и оценки служат мощным стимулом его достижений. Постарайтесь только не завышать этих требований, не будьте слишком строгим судьей. Мать: вы предпочитаете скорее мужской стиль воспитания, ваша любовь к ребенку сочетается с довольно высокими требованиями к нему. Ваши цели вполне оправданны, но достичь их мы могли бы более успешно за счет мягкости и поощрения.

Если отец и мать набрали 9-12 баллов, то такую позицию можно назвать промежуточной, лишенной крайностей. Этот подход хорош тем, что страхует от всяких излишеств. Однако задумайтесь: не имеет ли тут место эмоциональная отстраненность? Внимательнее присмотритесь к своему ребенку, к его проблемам, не ждет ли он от вас большего участия?

Практическая работа № 18-19

Задание 1. Проективная методика «Три дерева»

Инструкция по проведению теста «Три дерева» предполагает, что в ходе предварительной беседы ребенка спрашивают о составе его семьи, как кого зовут, сколько кому лет, кем работают или где учатся члены семьи, какая квартира и кто в какой комнате живет. После этого психолог просит ребенка нарисовать на стандартном листе бумаги формата А4, который располагается горизонтально, «любые три дерева». Пока ребенок рисует, психолог, если это необходимо, может побеседовать в соседнем помещении с родителями наедине.

Когда рисунок готов, психолог хвалит ребенка и его рисунок. Затем ребенок называет каждое дерево и подписывает его название цветным карандашом, который больше всего подходит данному дереву. Анализ рисунка включает в себя интерпретацию основного цветового фона изображения, цвета отдельных его элементов, цвета надписи.

Известно, что цвет отражает различные эмоциональные состояния человека. Причем один и тот же цвет может одновременно вызывать сразу множество различных, часто противоположных переживаний. Символика цвета определяется одновременно множеством факторов - как наследуемых, так и формирующихся при жизни. При этом на образование символа может оказывать влияние любое событие, начиная с внутриутробного развития, особенностей протекания беременности у матери, родов, развития в младенческом возрасте, особенностей приучения к горшку, времени посещения детского сада и т. д., вплоть до актуальной ситуации, в которой находится пациент сейчас.

Символообразование формируется по принципу сгущения. Этот важный аналитический принцип предполагает, что в каждом образе или элементе рисунка одновременно проявляются символические отражения множества различных событий, происшедших с пациентом в разное время. Другой важный аналитический принцип симвообразования - принцип амбивалентности - предполагает существование у одного и того же символа прямо противоположных значений. Именно поэтому при анализе символики цвета выделяют два основных полюса в спектре символических значений каждого цвета, что помогает сделать затем необходимые диагностические выводы.

+	цвет	
любовь, страсть эротическое начало вдохновение	красный	агрессия ненависть опасность
разум дисциплина порядок, верность	синий	безумие иррациональность
открытость активность свобода, слава, сила	желтый	ревность, зависть жадность, лживость мания, бред
Зрелость личности радость энергия, сила	оранжевый	вытесняет другие цвета страсть борьбы и войны
витальное начало рост надежда	зеленый	яд болезнь незрелость
равновесие мистика, колдовские чары сокровенное знание покаяние	фиолетовый	внутреннее беспокой- ство тревога, отречение меланхолия
материнство плодородие земля	коричневый	грязь гниль кал
достоинство торжественность	черный	смерть траур грех
чистота гармония	белый	привидение траур
	серый	неясность туман депрессия

После того, как ребенок назвал и подписал деревья, его просят выбрать дерево, которое ему «больше всего нравится». Психолог просит у ребенка разрешение подписать на его рисунке, что выбранное им дерево ему больше всего нравится. Тем самым подчеркивается, что рисунок - это интимное пространство самого ребенка, и психолог относится к нему с уважением. В этом плане психолог как бы компенсирует позицию слишком доминирующей матери, которая, исходя из своих собственных патологических страхов и комплексов, не относится с достаточным уважением к внутреннему пространству ребенка, например, ставя уже достаточно по-

взрослевшему ребенку клизмы, не замечая, что вторгается в частную, интимную сферу. Ребенок чувствует, что его тело принадлежит не ему, а матери. Таким образом, у него может происходить некоторое отчуждение собственного тела.

Затем ребенок отвечает на следующие вопросы психолога:

- Какое дерево самое большое?
- Какое дерево самое маленькое?
- Какое дерево самое молодое?
- Какое дерево самое старое?
- Какое дерево самое красивое?

Последовательность задаваемых вопросов подобрана таким образом, чтобы вначале предлагались наиболее легкие и приятные вопросы. К примеру, обращение вначале внимания на «высокое дерево» отражает более высокую оценку в плане уровня притязаний. При такой последовательности обращение затем к «более маленькому дереву» воспринимается уже не как более низкая оценка в плане уровня притязаний, а как продолжение ряда сравнений. По этой же причине лучше сначала спросить о «более молодом дереве», а лишь затем о «более старом».

Вопросы «Какое дерево тебе больше всего нравится» и «Какое дерево самое красивое?» специально разделены интерферирующими вопросами, чтобы у ребенка не возникло недоумения, что он только что отвечал на аналогичный вопрос. Тем временем, «больше всего нравится» не обязательно «самое красивое» дерево.

Все характеристики деревьев психолог с разрешения ребенка подписывает под соответствующим деревом на рисунке.

В качестве следующего задания психолог предлагает ребенку представить себя садовником или садовницей. Дети должны ответить на вопрос: «Чтобы можно было бы сделать для каждого дерева?» В случае необходимости предлагаются альтернативные ответы: полить, внести удобрения, дать больше тепла, больше света, пересадить, огородить. Обязательно проговаривается и такой вариант ответа: «А некоторым деревьям вообще ничего не нужно. Им и так хорошо.» Психолог с разрешения ребенка записывает под каждым деревом все, что ему нужно.

Прежде чем попросить ребенка сравнить нарисованные и описанные деревья с членами его семьи психолог предлагает какое-нибудь интерферирующее задание, чтобы избежать прямых сравнений и ассоциаций обсужденных свойств деревьев с особенностями членов семьи. К примеру, ребенка можно попросить проранжировать предметы в школе по ступенькам своеобразной лестницы - от самого приятного до самого неприятного. Или психолог может провести какой-либо тест. Лишь после этого ребенка просят сравнить каждое дерево с членами его семьи. Когда ребенок это сделает, его просят подписать на рисунке около каждого дерева, с кем он его мог бы сравнить. При этом для каждого члена семьи ребенок подбирает подходящий этому человеку цвет.

Практическая работа № 20-21

Задание 1. Насколько Вы застенчивы?

Отвечайте на вопросы «да» или «нет».

А

1. Если мой наряд на вечеринке разительно отличается от одежды остальных, я почувствую себя неловко.

2. Мне будет неприятно, если кто-то захочет почитать мой дневник или личную переписку.

3. Мне трудно решиться пригласить кого-то на ужин, так как я боюсь услышать отказ.

4. Если меня пригласят принять участие в незнакомой игре, я, скорее всего, откажусь.

5. Опоздав на собрание, я не осмелюсь войти в помещение, потому что взгляды всех присутствующих устремятся на меня.

6. Выступая перед аудиторией, я не смогу оторвать взгляд от заранее подготовленного текста, даже если прекрасно знакома с темой доклада.

7. В гимнастическом зале или на танцах я обычно скромно стою у стенки, стесняясь собственной неповоротливости.

8. Я избегаю рассказывать анекдоты или смешные истории. Заметив, что меня внимательно слушают, я обычно смущаюсь и теряю нить повествования.

Б

9. Когда я на кого-то зол, я всегда даю ему это понять.

10. Мне доставляет удовольствие показываться в общественных местах в новой модной одежде.

11. С неудовольствием принимаю участие в соревнованиях вне зависимости от уровня моей подготовки.

12. Если после лекции что-то все же осталось непонятным, я попрошу преподавателя объяснить еще раз.

13. На пляже или в бассейне я без малейшего стеснения облачаюсь в купальный костюм.

14. Когда на уроке танцев или в спортивном клубе тренер выбирает партнера, чтобы продемонстрировать упражнение, я всегда надеюсь, что он обратит внимание на меня.

15. Я с удовольствием слушаю отзывы других о моей работе.

16. Став объектом шутки, я всегда посмеюсь вместе со всеми и ни сколько не обижусь.

Сосчитайте количество положительных ответов из блока А и отрицательных из блока Б. Сложите полученные числа – это и есть показатель уровня вашей застенчивости.

От 14 до 16. Вы ужасно застенчивы. Вы слишком много обращаете внимания на то, что думают другие о вашей внешности, фигуре, интеллек-

те или умения контактировать с людьми. Пора стать более независимым человеком и научиться отстаивать собственное мнение!

От 10 до 13. Мнение окружающих важно для вас, и иногда такая зависимость может стать причиной неприятностей. Следует научиться чувствовать себя более раскованно, и тогда вы избавитесь от страха быть не признанным обществом.

От 7 до 9. Застенчивость – это одна из черт вашего характера, но вы успешно с нею боретесь. Просмотрите список вопросов, чтобы определить свое наиболее уязвимое место: интеллект (ответы «да» на 2 и 6; «нет» на 12 и 15), внешность («да» на 1 и 5; «нет» на 10 и 13), социальное положение («да» на 3 и 8; «нет» на 9 и 16) или спортивная форма («да» на 4 и 7; «нет» на 11 и 14).

От 3 до 6. В жизни вы идете собственной дорогой, считаясь при этом с мнением окружающих. Оптимальное равновесие!

От 0 до 2. Мнение других о вашей персоне абсолютно вас не интересует. Вы плывете собственным курсом, но по отношению к окружающим держитесь слишком холодно и равнодушно. Немного внимания к людям сделает вашу жизнь более легкой и интересной.

Задание 2 Тип застенчивости

Задумайтесь над приведенными ниже изречениями. Запишите номера тех, которые вам ближе.

1. Я озабочен своим стилем поведения.
2. Я постоянно стараюсь разобраться в себе.
3. Я озабочен своей манерой держаться.
4. В целом я весьма озабочен собственной персоной.
5. Меня беспокоит, как я выгляжу.
6. Я много думаю о самом себе.
7. Меня, как правило, волнует, какое впечатление я произвожу.
8. Часто я выступаю героем своих фантазий.
9. Прежде чем выйти за порог, я смотрюсь в зеркало.
10. Я часто критически настроен по отношению к себе.
11. Меня волнует мнение других обо мне.
12. У меня бывает ощущение, что я наблюдаю за собой со стороны.
13. Я часто беспокоюсь по поводу своей внешности.
14. Я чувствителен к смене моего настроения.

Итак, если преобладают четные номера, то вы относитесь к типу внутренне застенчивых, склонных к самоанализу, если нечетных – то к внешнему типу.

Практическая работа № 22-23

Задание 1. Методические приемы исследования мотивации к учению

У многих учащихся в подростковом возрасте возникают проблемы с успеваемостью. Зачастую это связано не с работоспособностью ребенка или его интеллектуальными возможностями, а с резким падением интереса к учению, снижением учебной мотивации. Для того, чтобы бороться с этим, необходимо знать наиболее и наименее осознаваемые мотивы учения.

Дети, которые обучаются в школе, разные не только по характеру и поведению, но и по уровню психического и физического развития. Одни учатся легко, схватывают все на лету, а другим для усвоения даже базового уровня школьной программы требуются напряженные усилия. И есть в школе дети, для которых процесс обучения оказывается слишком трудным, они не успевают прочно усвоить те основы, которые необходимы для дальнейшего обучения, и теряют веру в свои силы. Бесспорно то, что слабоуспевающий ученик работает медленно, зачастую неверно, нарушает школьную дисциплину, получает много замечаний и отрицательных оценок. В результате ребенок становится нервным, у него появляется чувство неуверенности в себе, страх перед плохой оценкой, что еще больше снижает желание учиться и тормозит процесс усвоения знаний. Таким образом, чувство постоянной неуспешности приводит ребенка к потере интереса к учебе.

Основными признаками неуспешности учащихся можно считать:

пробелы в фактических знаниях и специальных для данного предмета умениях, которые не позволяют охарактеризовать существенные элементы изучаемых понятий, законов, теорий, а также осуществить необходимые практические действия;

пробелы в навыках учебно-познавательной деятельности, снижающие темп работы настолько, что ученик не может за отведенное время овладеть необходимым объемом знаний, умений и навыков;

недостаточный уровень развития и воспитанности личностных качеств, не позволяющий ученику проявлять самостоятельность, настойчивость, организованность и другие свойства, необходимые для успешного учения;

ученик не может воспроизвести определения понятий, формул, доказательств, не может, излагая систему понятий, отойти от готового текста; не понимает текста, построенного на изученной системе понятий. Эти признаки проявляются при постановке учащимся соответствующих вопросов.

Трудности подростка, проявляющиеся в форме отставания в учебе, эмоциональной неустойчивости, могут иметь самые различные причины:

слабое состояние здоровья;

несформированность приемов учебной деятельности. Учебная деятельность требует владения определенными навыками и приемами. Счет в

уме можно выполнять несколькими способами, но не все они будут эффективными. Если психологопедагогические навыки успешной учебной деятельности не выработаны, то ребенок заучивает учебный материал механически, без предварительной логической обработки. Очень важно обратить внимание на неэффективные навыки учебной деятельности, так как впоследствии они могут закрепиться и привести к отставанию в учебе;

недостатки познавательной сферы (мышления, памяти, внимания). Успешность учебной деятельности во многом зависит от особенностей развития мышления. Полное усвоение школьной программы предполагает обязательное абстрактно-логическое мышление, умение систематизировать, обобщать, классифицировать, сравнивать. Неумение запоминать тоже сказывается на учебной деятельности ребенка и, в конечном счете, влияет на его отношение к учебе и школе;

недостаточное развитие мотивационной сферы.

Причины недостаточной успешности учения у каждого ребенка свои. Выявление этих причин – дело трудоемкое. Среди основных способов обнаружения отставаний учащихся можно назвать:

наблюдения за реакциями учащихся на трудности в работе, на успехи и неудачи;

вопросы учителя и его требования сформулировать то или иное положение;

обучающие самостоятельные работы в классе. При их проведении учитель получает материал для суждения, как о результатах деятельности, так и о ходе ее протекания. Он наблюдает за работой учащихся, выслушивает и отвечает на их вопросы, иногда помогает.

Большую помощь по выявлению мотивированных детей и развитию творческих способностей у учащихся оказывает психологическая служба школы. Психологическое сопровождение осуществляется следующим образом:

тестирование учащихся по выявлению имеющихся знаний, умений, навыков (мониторинг);

диагностика мотивации достижения и наличия творческого потенциала у учащихся;

диагностика индивидуальных способностей учащихся;

тестирование самооценки своих способностей.

Несформированность учебной мотивации является одной из причин слабой успеваемости учащихся. Задача учителя – создать у неуспевающих школьников устойчивую мотивацию достижения успеха (у них, как правило, вырабатывается мотивация избегания неудачи); размыть «позицию неуспевающего»; повысить самооценку. Воспитанию положительной мотивации учения способствуют общая атмосфера в школе и классе, установление отношений сотрудничества между учителем и учеником.

Работу по изучению возможностей ребенка и созданию условий для его оптимального развития следует проводить поэтапно:

1-й этап – сбор предварительных данных об ученике (наблюдение за поведением на уроке и во внеурочной деятельности);

2-й этап – диагностика;

3-й этап – сопоставление полученных данных и определение возможных причин школьной неуспешности;

4-й этап – выбор средств для совершенствования учебной деятельности.

Также для определения путей формирования учебной мотивации полезно будет изучить отношение учащихся к учебным предметам. Для этого можно воспользоваться анкетами для определения мотивации (приложения 1, 2, 3).

В нашей школе в каждом классе в течение года проводятся административные работы: входной контроль на определение уровня обучаемости по каждому предмету, промежуточный и итоговый (выходной) контроль. Тест – наиболее удобная форма проверки качества знаний учащихся. Технология обработки результатов заключается в следующем: отслеживание фактического усвоения учебного материала проводится на уровне поэлементного анализа. Если проверочный элемент выполнен 70% учащихся класса, считается, что элемент усвоен на базовом уровне. Учащиеся относятся к тестированию очень серьезно. Диагностика уровня знаний на основе мониторинга показывает повышение уровня обученности учащихся. Также важен мониторинг индивидуальных достижений учащихся, которые могут служить основой портфолио ученика школы.

Мотив не может возникнуть сам по себе – необходим внешний толчок (стимул). К числу стимулов познавательного интереса можно отнести:

новизну информационного материала – стимулирующий фактор внешней среды, который возбуждает состояние удивления, озадаченности;

демонстрацию незавершенности теоретических знаний. Учащиеся при изучении того или иного предмета должны понять, что в школе изучаются лишь первоначальные основы науки. Многие школьные темы позволяют ставить новые проблемы; решение некоторых из них непосредственно связано с изучаемым в школе материалом, решение других требует дополнительных знаний. Учитель, развивая творческие способности учеников, должен видеть потенциальные способности в каждом ученике, внимательно реагировать на все проявления творческой активности. Только благодаря такой работе повышается уровень учебной мотивации, формируются навыки самостоятельности, самоконтроля, интерес к учебным предметам.

АНКЕТА ДЛЯ УЧАЩИХСЯ

Изучение отношения учащихся к учебным предметам

Дорогой ученик! Заполни, пожалуйста, таблицу. Напротив записанного учебного предмета укажи причину, почему изучение этого предмета для тебя необходимо (I часть таблицы) или интересно (II часть таблицы). Заполнять таблицу нужно, используя предложенные варианты ответов.

I. Необходимые предметы: - причина:

II. Интересные предметы: - причина:

Ответы

I. Варианты ответов на вопрос «Необходимые предметы»:

Знание этого предмета необходимо для развития экономики страны.

Эта наука бурно развивается в настоящее время и играет большую роль в жизни общества.

Этот предмет пригодится для поступления в колледж, вуз, он будет необходим в будущей профессии.

Этот предмет формирует полезные умения, которые пригодятся в жизни.

Этот предмет учит разбираться в жизни.

Этот предмет считают значимым мои родители.

Этот предмет развивает интеллект, расширяет кругозор.

Этот предмет будет в итоговом тестировании.

II. Варианты ответов на вопрос «Интересные предметы»:

Интересно узнавать о новых фактах, удивительных событиях.

Интересно узнавать о жизни людей и их деятельности.

Интересно выяснять причины событий.

Интересно слушать объяснения учителя по этому предмету.

Интересно на уроках и дома решать задачи, выполнять упражнения, практические работы, заполнять таблицы, карты, схемы.

Интересно самому находить дополнительные сведения, готовить сообщения, выступать с ними перед классом.

Интересно находить объяснение явлению, ставить проблему и решать ее, проводить исследование.

Интересно, так как учитель преподает необычно и этим привлекает учеников.

Интересно, так как этот предмет дается мне легко.

Этот предмет связан с другими предметами, которые входят в круг моих интересов.

Интересно, так как по этому предмету легко получить отметку.

Интересно, потому что этот предмет мобилизует волю и заставляет сосредоточенно мыслить.

Задание 2. МЕТОДИКА ДИАГНОСТИКИ ОТРИЦАТЕЛЬНОГО ПРОГНОЗА В ОБЩЕНИИ И ДЕЯТЕЛЬНОСТИ

Индивидуальное своеобразие поведения и деятельности человека является одной из центральных проблем современной психологии, особенно в её прикладных отраслях, таких как психологическое консультирование, психология труда, психология принятия управленческих решений и т.д. Тем не менее, значительный объем накопленных дифференциальной психологией фактов и частных принципов недостаточно способствует решению практических задач ввиду отсутствия единого концептуального подхода к проявлениям индивидуальных различий, что все более заставляет обращаться к идеям системного подхода (А.В. Либин).

Исходя из природы психических явлений можно думать, что наиболее адекватным вариантом системного подхода к их исследованию будет теория самоорганизующихся систем или синергетика, которая доказала свою эффективность при анализе сложных открытых, неравновесных систем (А.П. Назаретян, И.Н. Трофимова, и др.). Тот класс систем, которыми занимается синергетика, характеризуется способностью к сохранению неравновесных состояний, которая обеспечивается наличием в системе особых самосохраняющих процессов (А.П. Назаретян). С их помощью осуществляется обмен энергией и информацией с внесистемным пространством, и, поэтому, особенности реализации этих процессов во многом определяют поведение системы. Самосохраняющие процессы, по определению, призваны поддерживать некоторое заданное состояние системы, по существу реализуют гомеостатическую регуляцию и, поэтому, достаточно хорошо изучены в рамках технической и биологической кибернетики (Н. Винер, П.К. Анохин, и др.). К числу таких процессов, выполняющих системосохраняющую функцию, относится, по всей видимости, и процесс прогнозирования. Об этом свидетельствует, в том числе и тот факт, что прогнозирование присуще всем живым системам на разных уровнях развития жизни.

Системосохраняющее значение функции прогнозирования на ранних этапах развития живых систем было связано, прежде всего, с учетом значимых (прежде всего, угрожающих целостности системы) изменений внесистемного пространства. Как было показано П.К. Анохиным, основу для возникновения опережающего отражения в филогенезе составляет упорядоченность пространственно-временного континуума (П.К. Анохин). В терминах синергетики, это означает, что упорядоченность состояний и свойств системы, определяющих её опережающее поведение, привносится извне благодаря наличию сигнальных (т.е. информационных) отношений между живой системой и её средой.

Опросник для изучения выраженности отрицательного прогноза в общении и деятельности

Инструкция: «Данная методика предназначена для изучения особенностей Вашего характера. Ознакомьтесь с приведенными далее утверждениями и для каждого примите решение, подходит ли оно к Вам, согласны ли Вы с ним. Если Вы согласны с приведённым утверждением, то в бланке поставьте ответ «да», если не подходит – «нет». Не размышляйте над утверждениями долго, выбирайте тот ответ, который кажется более подходящим с первого взгляда».

1. Мне трудно спросить что-то у незнакомого человека.
2. Я испытываю неловкость в присутствии других людей.
3. Я боюсь завести разговор с незнакомым человеком.
4. Я почти не беспокоюсь о том, как я выгляжу в глазах других людей.
5. Я боюсь переспрашивать, если мне что-то непонятно, так как не хочу показаться некомпетентным.
6. Меня охватывает смущение, когда меня начинают хвалить или ругать на публике.
7. Я не люблю и боюсь оказываться в центре внимания компании друзей, просто знакомых и незнакомых людей.
8. Мне кажется, что, если необходимо, я легко смогу установить контакт с любым человеком, который мне интересен.
9. Я смущаюсь, когда на меня обращают внимание.
10. Я стараюсь не совершать таких действий, которые привлекли бы ко мне внимание окружающих.
11. Мне нравится выступать перед большой аудиторией и демонстрировать лучшее, на что я способен.
12. Когда мне приходится делать что-то на публике, меня охватывает ужас и все мои движения становятся неловкими.
13. Я всегда стесняюсь на публике, боюсь показаться неуклюжим.
14. Обычно я не участвую в обсуждении проблем, так как мое мнение вряд ли что-нибудь изменит.
15. Мне трудно выступать перед большим количеством людей, я боюсь «ударить в грязь лицом».
16. Я никогда не беспокоюсь о том, что мои поступки могут привлечь внимание других людей.
17. Я стараюсь избегать ситуаций, в которых чувствую себя неловко, смущаюсь.
18. Меня беспокоит то, что обо мне думают другие люди.
19. На занятиях я боюсь высказывать свое мнение.
20. Мне кажется, что почти в любой компании я мог бы стать «заводилой» или «звездой».
21. При обсуждении какой-то проблемы я открыто высказываю свое мнение, каким бы оно ни было.
22. Я обычно обеспокоен тем, чтобы произвести хорошее впечатление.

23. Я легко могу произвести желаемое впечатление на окружающих.
24. Я чувствую себя неловко, когда мне приходится общаться с незнакомыми людьми.
25. На публике я боюсь произвести неприятное впечатление.
26. Бывает, меня останавливает мысль о том, что у меня все равно ничего не получится.
27. Я охотно берусь за дела, требующие большой ответственности, так как уверен, что справлюсь с ними.
28. Выполняя новое или ответственное дело, я постоянно думаю о том, как бы не допустить какую-нибудь ошибку.
29. Я стараюсь избегать ситуаций, в которых мне сложно достигнуть успеха.
30. Когда нужно проявить инициативу взять в руководство в свои руки я теряюсь и чувствую себя несостоятельным.
31. Мне всегда были наиболее интересны сложные дела и проблемы.
32. Когда мне предстоит сложное дело, я сомневаюсь в том, справлюсь ли я.
33. Идя на экзамен или важную деловую встречу, я уверен, что все пройдет удачно.
34. Я избегаю участвовать в состязаниях и конкурсах, так как не рассчитываю на победу.
35. Я всегда уверен в успехе и не думаю о возможных неудачах.
36. Когда надо приступить к делу меня всякий раз одолевают сомнения, так как я не уверен в успехе.
37. Я избегаю ответственных дел, так как боюсь не справиться.
38. Когда результаты моей деятельности оценивают другие люди, я, прежде всего, ожидаю критики.
39. Меня тревожат возможные неудачи.
40. Я чувствую сильное беспокойство в ситуации, когда меня оценивают.
41. Когда я участвую в соревновании или конкурсе у меня возникает тревога и беспокойство.
42. Попав в нестандартную ситуацию, я испытываю тревогу, так как не знаю что делать.
43. Иногда мне кажется, что для того чтобы достичь успеха мне не хватит сил или способностей.
44. Я думаю, что другие люди удачливее, чем я.
45. Я очень беспокоюсь о том, как мои результаты оценивают другие люди.
46. Я боюсь сделать что-то не так, совершить ошибку или оказаться в неловкой ситуации.

Ключ:

Шкала отрицательного прогноза в общении (25 утверждений):

1 балл присваивается за ответ «да» на утверждения: 1, 2, 3, 5, 6, 7, 9, 10, 12, 13, 14, 15, 17, 18, 19, 22, 24, 25.

1 балл присваивается за ответ «нет» на утверждения: 4, 8, 11, 16, 20, 21, 23.

Шкала отрицательного прогноза в деятельности (21 утверждение):

1 балл присваивается за ответ «да» на утверждения: 26, 28, 29, 30, 32, 34, 36, 37, 38, 39, 40, 41, 42, 43, 44, 45, 46.

1 балл присваивается за ответ «нет» на утверждения: 27, 31, 33, 35.

Интерпретация результатов:

Низкий уровень выраженности отрицательного прогноза в общении – 0-5 баллов

Ниже среднего – 6-9 баллов

Выше среднего – 10-15 баллов

Высокий – 16-25 балла

Низкий уровень выраженности отрицательного прогноза в деятельности – 0-5 баллов

Ниже среднего – 6-9 баллов

Выше среднего – 10-14 баллов

Высокий – 15-21 балла

Примечание: нормативные данные получены с помощью деления выборки стандартизации на квартили.

Задание 3. Диагностика школьной дезадаптации

Первичная диагностика ложится на плечи учителя. Необходимо использовать навыки динамического наблюдения, проанализировать поведение ребенка, типичные ошибки в устных ответах и письменных работах.

Как выделить группу детей, плохо адаптированных к школе? Для этого необходимо про-анализировать, как в целом проходит урок, есть ли дети, которые сильно не успевают за общим темпом работы, есть ли дети, которые сдают работу последними. А есть ли такие, что сдают первыми, но потом оказывается, что они совершили много ошибок, помарок, опусок?

Также необходимо оценить время активного внимания на уроке. Время активного внимания – это период от начала занятия до появления признаков истощения. Ученик первого класса может выдержать на уроке не больше 15 минут в начале года и 20 минут во втором полугодии, в пятом классе – 30–45, в девятом классе – 45 минут.

Сигналами дезадаптации ребенка могут быть признаки истощения, утомляемости, снижение умственной работоспособности, ошибки в письменных работах, повышенный уровень тревожности при хорошей успеваемости и др.

Признаки истощения:

1. Ребенок крутится, вертится за партой.
2. Не может удержать позу. Ложится головой на парту, сутулится, «стекает» по стулу.
3. Зевает.
4. Постоянно смаргивает, облизывает губы, совершает другие навязчивые движения.
5. Перекладывает ручку из руки в руку.
6. Каждый урок просит разрешения выйти в туалет.
7. Многократно роняет пишущие предметы.
8. Не может повторить только что заданный вопрос.
9. Допускает нехарактерные ошибки как в письменной, так и в устной речи.
10. К концу урока почерк у него ухудшается.

Признаки утомляемости, проявляющиеся на перемене:

1. Вегетативные реакции: бледность кожи, ярко-розовые щеки, синева над верхней губой.
2. Уединяется, не хочет общаться с одноклассниками.
3. Агрессия по отношению к ровесникам.
4. Бегаёт по холлу, не может переключиться на спокойный вид деятельности.
5. Ходит на цыпочках.

На что следует обратить внимание и как трактовать результаты письменных работ.

1. Письменные работы идут не по порядку.
2. Может написать на первой попавшейся странице.
3. Может начать не с красной строки, а с середины строки или даже с середины листа.
4. Даже во второй четверти пишет буквы зеркально.
5. Переставляет буквы в слогах и слоги в слове.
6. Пропускает буквы.
7. Заменяет буквы на сходные по звучанию.
8. Не может пересказать прочитанное.

Если вы встретили в тетради ученика подобные особенности, нужно направить ребенка на дополнительную диагностику к психологу. Такие особенности письменных работ говорят о том, что у ребенка снижены функции программирования и контроля. 7-й пункт свидетельствует о нарушении слуховосприятия. Причины того, что ребенок не может пересказать прочитанное даже по наводящим вопросам, могут быть либо простые – педагогическая запущенность, либо глубокие – несформированность высших корковых функций. Тревожность при хорошей успеваемости может быть обусловлена различными факторами. Причины тревожности кроются, как правило, в самом ребенке. Но все же в некоторых классах

уровень тревоги выше, в частности, там, где вообще не оценивают знания и умения, дети не получают обратной связи, им кажется, что все настолько плохо, что и оценивать нечего. В первом классе формально оценок не ставят, но дети довольно быстро усваивают альтернативную систему: «У меня синяя наклейка, а Петя отвечал лучше – у него золотая».

Признаки тревожности у хорошо успевающих детей.

1. Ребенок боится отвечать выученный урок. Лучше отвечает с места, чем у доски. Лучше отвечает учителю наедине, нежели перед всем классом.

2. Плаксив или агрессивен, если ему делают замечания.

3. Заикается, причём ТОЛЬКО на уроке.

4. Проявляет двигательное беспокойство при ответах (теребит одежду, потирает руки, встряхивает кистями), часто смаргивает, облизывает губы во время устных ответов.

Особенности выполнения заданий у тревожных детей.

1. Высокая зависимость от поведения учителя. При устных ответах внимание отвлечено на поведение учителя, а не на то, что и как ответить. Считывает мимику педагога.

2. «Залипание» на мелких деталях, трудности вычленения главной задачи.

3. Плохо копирует по образцу. Смотрит на то, как выполняет задание сосед по парте.

4. При однократно плохо выполненном задании начинает плакать и отказывается заниматься вообще.

Если учитель замечает у ребенка частое проявление хотя бы ОДНОГО признака, то это уже прямой повод подключать родителей и консультировать ребенка у школьного психолога.

Какую информацию нужно получить у специалиста?

1. Особенности интеллектуального развития.

2. Особенности внимания, памяти, пространственных представлений, темпов выполнения работы.

3. Истощаемость.

4. Личностные особенности, выраженность мотивации, сферы интересов.

5. Исследование отношений с детьми.

Учитель может побеседовать с родителями самостоятельно или в присутствии психолога. Во время беседы можно выявить факторы, влияющие на дезадаптацию ребенка. Также можно объяснить родителям важность соблюдения режима, сроков выполнения уроков, установки времени для их выполнения. Часто соблюдение режима дня полностью избавляет от поведенческих и образовательных трудностей. Во время беседы стоит подчеркнуть важность выполнения рекомендаций, например: «Ваш ребенок

очень сильно утомляется, ему тяжело в школе, мы готовы подключить для обследования и коррекции специалистов, но все же думается, что соблюдение простых рекомендаций значительно улучшит ситуацию с вашим сыном/дочкой».

Стоит выяснить и некоторые моменты домашнего поведения, особенности выполнения уроков. Достаточно ли ребенок спит, хорошо ли засыпает? Процесс засыпания у здорово-го ребенка не должен быть дольше 30 минут. Ночью ребенок может проснуться один раз, при этом повторное засыпание длится не больше 5 минут. Во всех иных случаях необходима консультация невропатолога. Важно выяснить, проявляются ли нарушения сна в течение всего года или только в учебный период, а в каникулы ребенок чувствует себя хорошо.

Важно, сколько времени ребенок тратит на выполнение домашних заданий. В первом классе ребенок должен затрачивать на выполнение домашних заданий не более 15 минут. В пятом – не больше одного-полтора часов. Если он тратит больше, необходимо обследовать ребенка у психолога, невропатолога, возможно, что у дезадаптированного школьника есть нарушения внутримозговой организации. Если большинство детей в классе затрачивают на выполнение домашних заданий больше положенного времени – значит, учебный процесс требует корректировки, т.к. школьники испытывают перегрузку.

Ученик должен сам делать уроки. С первого класса он должен знать, что ему задали, ка-кие книги, учебные пособия, школьно-письменные принадлежности стоит использовать, далее он должен выполнить задание, собрать портфель. И тем не менее необходим минимальный контроль. Хотя бы один взрослый должен находиться в комнате, где ребенок делает уроки. Не нужно сидеть рядом, достаточно спросить: «У тебя есть все необходимое? А что задали?..» – и далее перечислить все предметы, которые были в этот день. Затем проверить правильность выполнения задания и присутствовать при сборе портфеля. При этом, спрашивая у ребенка: «Какие у тебя завтра уроки? Все ли ты взял?» – перечислять НЕ НЕОБХОДИМЫЕ ПРИНАДЛЕЖНОСТИ, А НАЗВАНИЯ УРОКОВ. Особенно важно соблюдать эти простые правила для детей со сниженной мотивацией, с нарушением функций программирования и самоконтроля.

Каждый школьник должен поддерживать адекватный уровень двигательной активности. Гулять нужно не менее полутора часов в день. Заниматься физкультурой каждый день минимум 30 минут. В идеале это занятия в какой-либо секции два-три раза в неделю. И каждый день – зарядка. Не обязательно утром, можно перед выполнением уроков или в промежутке между письменными и устными заданиями.

Усложнение школьной программы приводит к тому, что у ребенка совершенно не остается времени на занятия любимым делом. Да и любимых дел становится все меньше и меньше, досуг занят телевизором и ком-

пьютером. Необходимо, чтобы у каждого школьника были ежедневные обязанности по дому, на выполнение которых должно быть отведено не менее получаса, и еще час – на занятия ручным трудом или рисованием. Каждый день родители должны общаться с ребенком не меньше 30 минут, а то и часа, помимо совместного выполнения домашних заданий. В начальной школе необходимо вместе читать вслух и пересказывать, обсуждать прочитанное, увиденное, события, которые произошли за день, и т.д.

Если родители уходят от вопросов о домашней организации, то можно определенно сказать: на развитие у данного ребенка школьной дезадаптации влияет семейный фактор. Поэтому к коррекционной работе должны быть привлечены и члены семьи, в первую очередь те, кто наиболее заинтересован в благополучии ребенка.

Нашей главной целью является включение ребенка в общество. Но сделать это возможно только совместными усилиями медиков, педагогов, родителей и самого ребенка.

Задание 4. ВЫЯВЛЕНИЕ УРОВНЯ ТРЕВОЖНОСТИ У ПОДРОСТКОВ

Инструкция: на этих страницах перечислены ситуации, с которыми вы часто встречаетесь в жизни. Некоторые из них могут быть для вас неприятными, вызвать волнение, беспокойство, тревогу, страх.

Внимательно прочитайте каждое предложение и обведите кружком одну из цифр справа: 0, 1, 2, 3, 4.

Если ситуация совершенно не кажется вам неприятной, обведите цифру-0. Если она немного волнует, беспокоит вас, обведите цифру-1.

Если ситуация достаточно неприятна и вызывает такое беспокойство, что вы предпочли бы избежать ее, обведите цифру-2.

Если она для вас очень неприятна и вызывает сильное беспокойство, тревогу, страх, обведите цифру-3.

Если ситуация для вас крайне неприятна, если вы не можете перенести ее и она вызывает у вас сильное беспокойство, очень сильный страх, обведите цифру-4.

Ваша задача – представить себе как можно яснее каждую ситуацию и обвести кружком ту цифру, которая указывает в какой степени эта ситуация может вызвать у вас опасение, беспокойство, тревогу, страх.

Пример: Перейти в новую школу 0 1 2 3 4

1. Отвечать у доски. 0 1 2 3 4

2. Пойти в дом к незнакомым людям. 0 1 2 3 4

3. Участвовать в соревнованиях, конкурсах, олимпиадах. 0 1 2 3 4

4. Разговаривать с директором школы. 0 1 2 3 4

5. Думать о своем будущем. 0 1 2 3 4

6. Учитель смотрит по журналу, кого-бы спросить. 0 1 2 3 4

7. Тебя критикуют, в чем-то упрекают. 0 1 2 3 4

8. На тебя смотрят, когда ты что-нибудь делаешь 0 1 2 3 4
(наблюдает за тобой во время работы, решения задачи).
9. Пишешь контрольную работу. 0 1 2 3 4
10. После контрольной учитель называет отметки. 0 1 2 3 4
11. На тебя не обращают внимания. 0 1 2 3 4
12. У тебя что-то не получается. 0 1 2 3 4
13. Ждешь родителей с родительского собрания. 0 1 2 3 4
14. Тебе грозит неудача провал. 0 1 2 3 4
15. Слышишь за своей спиной смех. 0 1 2 3 4
16. Сдаешь экзамены в школе. 0 1 2 3 4
17. На тебя сердятся (непонятно почему). 0 1 2 3 4
18. Выступить перед большой аудиторией. 0 1 2 3 4
19. Предстоит важное, решающее дело. 0 1 2 3 4
20. Не понимаешь объяснений учителя. 0 1 2 3 4
21. С тобой не согласны, противоречат тебе. 0 1 2 3 4
22. Сравниваешь себя с другими. 0 1 2 3 4
23. Проверяются твои способности. 0 1 2 3 4
24. На тебя смотрят как на маленького. 0 1 2 3 4
25. На уроке учитель неожиданно задает тебе вопрос. 0 1 2 3 4
26. Замолчали, когда ты подошел (подошла). 0 1 2 3 4
27. Оценивается твоя работа. 0 1 2 3 4
28. Думаешь о своих делах. 0 1 2 3 4
29. Тебе надо принять для себя решение. 0 1 2 3 4
30. Не можешь справиться с домашним заданием. 0 1 2 3 4

КЛЮЧ

Методика включает ситуации:

а) связанные со школой, общением с учителями (задания 1,4,6,9,13,16,20,25,30);

б) актуализирующее представление о себе (ситуации 3,5,12,14,19,22,23,27,28,29);

в) ситуации общения: 2,7,8,11,15,17,18,21,24,26.

Нужно подсчитать количество баллов по каждому разделу шкалы и по шкале в целом, определить уровень соответствующих видов тревожности и общий уровень тревожности.

1. Нормальный уровень тревожности (в баллах):

а) школьная –1-19

б) самооценочная –1-23

в) межличностная –3-20

г) общая тревожность – 10-62

2. Повышенный уровень тревожности:

а) школьная – 20-25

б) самооценочная – 24-27

- в) межличностная – 21-26
- г) общая тревожность –63-73
- 3. Высокий уровень:
 - а) школьная – 26-31
 - б) самооценочная –28-34
 - в) межличностная – 27-36
 - г) общая тревожность –70-90
- 4. Очень высокий уровень:
 - а) школьная – более 31
 - б) самооценочная – более 34
 - в) межличностная – более 36
 - г) общая тревожность – более 90
- 5. Чрезмерное спокойствие:
 - а) школьная – 0
 - б) самооценочная – 0
 - в) межличностная – менее 3
 - г) общая тревожность – менее 10.

задание 5. Опросник «Поведение родителей и отношение подростков к ним» (ПОР; Е.Шафер)

Шкалы: оценка матери сыном, отца сыном, матери дочерью, отца дочерью; позитивный интерес, директивность, враждебность, автономность, непоследовательность

Назначение теста

Изучение установок, поведения и методов воспитания родителей так, как видят их дети в подростковом возрасте.

Описание теста

Основой для этого теста служит опросник, который создал Е.Шафер в 1965 г. Базируется эта методика на положении Шафера о том, что воспитательное воздействие родителей (так, как это описывают дети) можно охарактеризовать при помощи трех факторных переменных: «принятие – эмоциональное отвержение», «психологический контроль – психологическая автономия», «скрытый контроль – открытый контроль».

Под принятием здесь подразумевается безусловно положительное отношение к ребенку вне зависимости от исходных ожиданий родителей. Эмоциональное же отвержение рассматривается как отрицательное отношение к ребенку, отсутствие к нему любви и уважения, а порою и просто враждебность. Понятие психологического контроля обозначает как определенное давление и преднамеренное руководство детьми, так и степень последовательности в осуществлении воспитательных принципов.

В результате использования опросника на выборке чехословацкой молодежи он был значительно переработан и адаптирован к социокуль-

турным условиям Э.Матейчиком и П.Ржичаном. Модифицированный вариант опросника был предложен авторами в 1983 г.

В результате международного научного сотрудничества лаборатории клинической психологии Института им. В.М.Бехтерева с Институтом психодиагностики (Братислава, Словакия) эта методика была апробирована на подростках 13-18 лет в России, как это предусмотрено авторами модификации, и является весьма полезной для отражения тех факторов семейного воспитания, которые оказываются скрытыми как от врачей и психологов (педагогов), так и от самих родителей.

Инструкция к тесту

Перед началом эксперимента подросток вводится в курс дела относительно целей и задач исследования, после чего ему предъявляется следующая инструкция: «Просим вас оценить, исходя из собственного опыта, какие из указанных положений более всего характерны для ваших родителей. Для этого внимательно прочитайте каждое утверждение, не пропуская ни одного из них.

- Если вы считаете, что утверждение полностью воспроизводит воспитательные принципы вашего отца (или матери), то обведите в кружок цифру «2».

- Если вы считаете, что данное высказывание частично подходит для вашего отца (или матери), то обведите цифру «1».

- Если же, по вашему мнению, утверждение не относится к вашему отцу (или матери), то обведите цифру «0».

Затем подростку предъявляется регистрационный бланк для заполнения отдельно на каждого из родителей. Принципиальной разницы между ними нет: по отношению к матери все утверждения представлены в женском роде, а по отношению к отцу – в мужском. Причем заполняются бланки отдельно, то есть вначале, например, по отношению к матери, затем этот бланк сдается экспериментатору и только после этого выдается бланк для заполнения, в котором отражаются воспитательные принципы отца.

Тест

Мой отец (моя мать)

1. Очень часто улыбается мне
2. Категорически требует, чтобы я усвоил, что я могу делать, а что нет
3. Не хватает терпеливости в отношении ко мне
4. Когда я ухожу, сам решает, когда я должен вернуться
5. Всегда быстро забывает то, что сам говорит или приказывает
6. Когда у меня плохое настроение, советует мне успокоиться или развеселиться
7. Считает, что у меня должно существовать много правил, которые я обязан выполнять
8. Постоянно на меня кому-то жалуется

9. Предоставляет мне столько свободы, сколько мне надо
10. За одно и то же один раз наказывает, а другой – прощает
11. Очень любит делать что-нибудь вместе
12. Если назначает какую-нибудь работу, то считает, что я должен делать только ее, пока не закончу
13. Начинает сердиться и возмущаться по поводу любого пустяка, который я сделал
14. Могу идти, куда захочу, и не спрашивать у него разрешения
15. В зависимости от моего настроения отказывается от многих своих дел
16. Когда мне грустно, пытается развеселить и воодушевить меня
17. Всегда настаивает на том, что за все мои проступки я , должен быть наказан
18. Его мало интересует то, что меня волнует и чего я хочу
19. Если б я захотел, то мог бы идти куда захочу каждый вечер
20. Имеет определенные правила, но иногда соблюдает их, иногда – нет
21. Всегда с пониманием выслушивает мои взгляды и мнения
22. Следит за тем, чтобы я всегда делал то, что мне сказано
23. Иногда у меня возникает ощущение, что я ему противен
24. Практически позволяет мне делать все, что мне нравится
25. Меняет свои решения так, как ему будет удобно
26. Часто хвалит меня за что-либо
27. Всегда точно хочет знать, что я делаю и где нахожусь
28. Хотел бы, чтобы я стал другим, изменился
29. Позволяет мне самому выбирать дело по душе
30. Иногда очень легко меня прощает, а иногда – нет
31. Старается открыто доказать, что любит меня
32. Всегда следит за тем, что я делаю на улице или в школе
33. Когда я сделаю что-нибудь не так, постоянно и везде говорит об этом
34. Предоставляет мне много свободы. Редко говорит «должен» или «нельзя»
35. Очень тяжело заранее определить, как поступит, когда я сделаю что-нибудь плохое или хорошее
36. Считает, что я должен иметь собственное мнение по каждому вопросу
37. Всегда тщательно следит за тем, каких друзей я имею
38. Когда его чем-то задену или обижу, не будет со мной говорить, пока я сам не начну
39. Всегда легко меня прощает
40. Хвалит и наказывает очень непоследовательно: иногда слишком много, а иногда слишком мало
41. Всегда находит время для меня, когда это необходимо

42. Постоянно указывает мне, как себя вести
43. Вполне возможно, что в сущности меня ненавидит
44. Проведение каникул я планирую по собственному желанию
45. Иногда может обидеть, а иногда бывает добрым и признательным
46. Всегда откровенно ответит на любой вопрос, о чем бы я ни спросил
47. Часто проверяет, все ли я убрал, как он велел
48. Чувствую, что он пренебрегает мною
49. Моя комната или уголок – это моя крепость: могу убирать ее или

нет, он туда не вмешивается

50. Очень тяжело разобраться в его желаниях и указаниях

Обработка и интерпретация результатов теста

Ключ к тесту

- POZ – позитивный интерес: 1, 6, 11, 16, 21, 26, 31, 36, 41, 46;
- DIR – директивность: 2, 7, 12, 17, 22, 27, 32, 37, 42, 47;
- NOS - враждебность: 3, 8, 13, 18, 23, 28, 33, 38, 43, 48, ;
- AUT – автономность: 4, 9, 14, 19, 24, 29, 34, 39, 44, 49;
- NED – непоследовательность: 5, 10, 15, 20, 25, 30, 35, 40, 45, 50.

Обработка результатов теста

После того как подросток заполнил оба бланка (на отца и на мать), все полученные данные сводятся в «оценочный лист» отдельно на мать и на отца. Затем по каждому параметру подсчитывается арифметическая сумма сырых баллов. Далее сырые баллы переводятся в стандартизированные в соответствии с таблицами. Стандартизированные данные располагаются в диапазоне от 1 до 5 и нормой является среднее значение, то есть 3.

Если по параметру получено 1-2 балла, то можно говорить, что он слабо выражен, если же 4-5, то измеряемое качество выражено вполне отчетливо. Затем строятся оценочные профили отношений как к матери, так и к отцу на специальном бланке.

Интерпретация результатов теста

Оценка матери сыном

Шкала позитивного интереса. Прежде всего, психологическое принятие матери мальчишки-подростки видят в относительно критическом подходе к ним. Подростки часто испытывают необходимость в помощи и поддержке матери, в большинстве случаев принимают ее мнение, склонны соглашаться с ней. Такие формы поведения, как властность, подозрительность, тенденция к лидерству, отрицаются. В тоже время сыновья не ждут от матери чрезмерного конформизма, вплоть до тенденции «идти на поводу». Тем не менее, просто компетентное поведение, дружеский способ общения и нормальные эмоциональные контакты оказываются недостаточными для того, чтобы подросток мог утверждать, что мать испытывает по отношению к нему позитивный интерес. Они стремятся к сверхопеке сильного, взрослого и самостоятельного человека.

Шкала директивности. Директивность матери по отношению к сыну подростки видят в навязывании им чувства вины по отношению к ней, ее декларациям и постоянным напоминаниям о том, что «мать жертвует всем ради сына», полностью берет на себя ответственность за все, что сделал, делает и будет делать ребенок. Матерью как бы утверждается изначальная зависимость ее статуса и оценки окружающих от соответствия сына «эталону ребенка», исключая при этом возможность других вариантов самовыражения. Таким образом, мать стремится любым способом пресечь неправильное поведение сына, чтобы «не ударить в грязь лицом». Простые же формы проявления отзывчивости, проявления симпатии, вызывающие положительные эмоциональные отношения, отрицательно коррелируют с директивной формой взаимодействия матери и подростка.

Шкала враждебности. Враждебность матери в отношениях с сыном-подростком характеризуется ее агрессивностью и чрезмерной строгостью в межличностных отношениях. Ориентировка матери исключительно на себя, ее самолюбие, излишнее самоутверждение, как правило, исключают принятие ребенка. Он воспринимается прежде всего как соперник, которого необходимо подавить, дабы утвердить свою значимость. Так, эмоциональная холодность к подростку маскируется и зачастую выдается за сдержанность, скромность, следование этикету и даже подчиненность ему. В то же время, могут наблюдаться ярко выраженная подозрительность, склонность к чрезмерной критике в адрес сына и окружающих, целью которой является стремление унижить их в глазах окружающих. Наряду с этим постоянно (главным образом, на вербальном уровне) демонстрируется положительная активность, ответственность за судьбу сына.

Шкала автономности. Автономность матери в отношениях с сыном понимается им как диктат, полное упоение властью, даже некоторая маниакальность в этом отношении, не признающая никаких вариаций. Мать при этом не воспринимает ребенка как личность, со своими чувствами, мыслями, представлениями и побуждениями, она являет собой «слепую» силу и власти амбиций, которой все, невзирая ни на что, обязаны подчиняться. При этом адаптивная форма авторитета матери, основанная на доверии и уважении, а также приемлемые формы жесткости и резкости (когда они учитывают ситуацию), оказываются нехарактерными для автономных матерей в отношениях с сыновьями-подростками. Также, по мнению сыновей, ни эмоциональная привязанность, ни дружеский стиль общения не могут быть связаны с отгороженностью, невовлеченностью матери в дела сына.

Шкала непоследовательности. Непоследовательность проводимой матерью линии воспитания оценивается подростками как некое чередование (в зависимости от степени информативной значимости) таких психологических тенденций, как господство силы и амбиций и покорность (в адаптивных формах), деликатность и сверхальтруизм и недоверчивая по-

дозрительность. Причем необходимо отметить, что все они имеют тенденцию к экстремальным формам проявления (амплитуда колебаний максимальна).

Оценка отца сыном

Шкала позитивного интереса. Позитивный интерес в отношениях с сыном рассматривается как отсутствие грубой силы, стремления к нераздельной власти в общении с ним. Подростки говорят о позитивном интересе в случаях, когда отцы стремятся достигнуть их расположения и почитания отцовского авторитета, не прибегая к декларациям догм. Психологическое принятие сына отцом основано прежде всего на доверии. При подобных отношениях характерно находить всякую истину в споре, прислушиваясь к различным аргументам и отдавая предпочтение логике здравого смысла. Здесь полностью отрицается какого-либо рода конформизм.

Шкала директивности. Директивность в отношениях с сыном отец проявляет в форме тенденции к лидерству, путем завоевания авторитета, основанного на фактических достижениях и доминантном стиле общения. Его власть над сыном выражается, главным образом, в управлении и своевременной коррекции поведения ребенка, исключая амбициозную деспотичность. При этом он очень четко дает понять ребенку, что ради его благополучия жертвует некоторой имеющейся у него частичкой власти; что это не просто покровительство, а стремление решать все мирно, невзирая на степень раздражения.

Шкала враждебности. Жестокие отцы всегда соглашаются с общепринятым мнением, слишком придерживаются конвенций, стремятся удовлетворить требования других быть «хорошим» отцом и поддерживать положительные отношения. Воспитывая, они пытаются вымуштровать своего сына в соответствии с принятым в данном обществе и в данной культуре представлением о том, каким должен быть идеальный ребенок.

Отцы стремятся дать сыновьям более широкое образование, развивать различные способности, что зачастую приводит к непосильной нагрузке на юношеский организм. Наряду с этим проявляются полная зависимость от мнения окружающих, боязнь и беспомощность, невозможность противостоять им. В то же время, по отношению к сыну отец суров и педантичен. Подросток постоянно находится в состоянии тревожного ожидания низкой оценки своей деятельности и наказания родительским отвержением по формуле: «Как ты смеешь не соответствовать тому, что ждут от тебя, ведь я жертвую всем, чтобы сделать из тебя человека». Тут же звучит постоянное недовольство, скептическое отношение к достижениям сына, что неизбежно снижает мотивацию его деятельности.

Шкала автономности. Автономность отца в отношениях с сыном проявляется в формальном отношении к воспитанию, в излишней беспристрастности в процессе общения. Взаимодействие основывается на позициях силы и деспотичности. Отец «замечает» сына только в случаях, когда тот

что-нибудь натворит, причем даже на разбор случившегося, как правило, не хватает времени. Отец слишком занят собой, чтобы вникать в жизнь и проблемы сына. О них он узнает только из его просьб помочь или посоветоваться в том или ином вопросе, не особенно утруждая себя объяснениями. Его не интересуют увлечения сына, круг его знакомств, учеба и школе, он только делает вид, что его это беспокоит. Часто он просто раздражается, когда сын обращается к нему. По его мнению, сын «сам должен все знать».

Шкала непоследовательности. Непоследовательность применяемых отцом воспитательных мер по отношению к сыновьям-подросткам последние видят в невозможности предвидеть, как их отец отреагирует на ту или иную ситуацию – подвергнет ли сына суровому наказанию за мелкие проступки или слегка пожурит за что-нибудь существенное, просто приняв заверения последнего в том, что это больше не повторится. Такой отец либо долго и педантично будет «промывать косточки», либо примет на веру заверения сына в невиновности и т. п.

При сравнении практики матерей и отцов мальчиками-подростками выявляются следующие характерные различия. При психологическом принятии родителями сына у отцов по сравнению с матерями доминирует отсутствие тенденции к лидерству, поскольку они стремятся достичь расположения и почитания их авторитета, не прибегая к силе, в отличие от матерей, которые в исключительных случаях позволяют себе авторитаризм в межличностных отношениях «ради блага» ребенка. В то же время, у матерей в качестве позитивного интереса мальчики отмечают критический подход к ним и сверхопеку, тогда как у отцов более выражены независимость и твердость позиций. По шкале директивности у матерей по сравнению с отцами на первый план выступает тенденция к покровительству, поскольку матери более склонны воздействовать на детей индуктивной техникой. Также матери готовы пойти на компромисс ради достижения своей цели, тогда как отцы предпочитают авторитет силы. Враждебность матерей отличается от соответствующей характеристики отцов тем, что у матерей она проявляется в результате борьбы за свою независимость, а у отцов это скорее тенденция к конформности по отношению к окружающим.

Автономность матерей и отцов основана на деспотической «слепой» власти, не терпящей потворствования, однако у матерей замечен акцент на отсутствии требований-запретов в отношении подростков, а у отцов – отгороженность. И у тех и у других отсутствует даже тенденция к покровительству, хотя отцы могут в виде исключения оторваться от дел и внять просьбам подростка.

Непоследовательность же в проведении линии воспитания у обоих родителей одинаково оценивается подростками как тенденция к экстремально-противоречивым формам поведения с максимальной амплитудой выражения. Причем у матерей противоположностью силе и недоверию является уступчивость и гиперпроективность, а у отцов – доверчивость и конформизм.

Оценка матери дочерью

Шкала позитивного интереса. Положительное отношение к дочери со стороны матери, основанное на психологическом принятии, описывается подростками-девочками, как отношение к маленькому ребенку, который постоянно требует внимания, заботы, помощи, который сам по себе мало что может. Такие матери часто одобряют обращение за помощью дочерей в случаях ссор или каких-либо затруднений, с одной стороны, и ограничение самостоятельности – с другой. Наряду с этим девочки отмечают фактор потворствования, когда мать находится как бы «на побегушках» и стремится удовлетворить любое желание дочери.

Шкала директивности. Описывая директивность своих матерей, девочки-подростки отмечали жесткий контроль с их стороны, тенденцию к легкому применению своей власти, основанной на амбициях, критику выражения собственного мнения дочери. Такие матери больше полагаются на строгость наказания, упрямо считая, что они «всегда правы, а дети еще слишком малы, чтобы судить об этом».

Шкала враждебности. Враждебность матерей их дочерьми-подростками описывается как подозрительное отношение к семейной среде и дистанция по отношению к ее членам (в частности к детям). Подозрительное поведение и отказ от социальных норм приводят их, как правило, к отгороженности и возвышению себя над остальными.

Шкала автономности. Автономность матерей исключает какую-либо зависимость от ребенка, его состояния, требований. Отрицаются также какие-либо формы заботы и опеки по отношению к дочерям. Такие матери оцениваются подростками как снисходительные, нетребовательные. Они практически не поощряют детей, относительно редко и вяло делают замечания, не обращают внимания на воспитание.

Шкала непоследовательности. Под непоследовательностью воспитательной практики со стороны матери девочки понимают резкую смену стиля, приемов, представляющих собой переход от очень строгого к либеральному и, наоборот, переход от психологического принятия дочери к эмоциональному ее отвержению.

Оценка отца дочерью

Шкала позитивного интереса. Позитивный интерес отца к дочери последние описывают как отцовскую уверенность в себе, уверенность в том, что важна не пресловутая отцовская строгость, а внимание к подростку, теплота и открытость отношений между отцом и дочерью-подростком. Психологическое принятие дочери характеризуется отсутствием резких перепадов от вседозволенности к суровым наказаниям, то есть доминируют теплые дружеские отношения с четким осознанием границ того, что можно и чего нельзя. Отцовские запреты же в данном случае действуют только на фоне отцовской любви.

Шкала директивности. Девочки-подростки представляют директивность отца в качестве образа «твердой мужской руки», готовой то сжаться в кулак, то указать на ее место в обществе и, в частности, в семье. Директивный отец как бы направляет растущую девушку на путь истинный, заставляя ее подчиняться нормам и правилам поведения, принятым в обществе и определенной культуре, вкладывая в ее душу заповеди морали.

Шкала враждебности. В данном случае речь идет о таком неблагоприятном типе отцовского отношения к дочери, как сочетание сверхтребовательности, ориентированной на эталон «идеального ребенка» и соответствующей слишком жесткой зависимости, с одной стороны, и эмоционально-холодным, отвергающим отношением – с другой. Все это ведет к нарушениям взаимоотношений между отцом и дочерью-подростком, что, в свою очередь, обуславливает повышенный уровень напряженности, нервозности и нестабильности последней.

Шкала автономности. Девочки-подростки описывают автономность отцов как претензию на лидерство, причем лидерство недостижимое, недоступное для взаимодействия с ним. Он представляется человеком, отгороженным от проблем семьи как бы невидимой стеной, существующим параллельно с остальными членами семьи. Отцу абсолютно все равно, что происходит вокруг, его действия зачастую не согласуются с потребностями и запросами близких, интересы которых полностью игнорируются.

Шкала непоследовательности. Здесь отец представляется человеком совершенно непредсказуемым. С достаточно высокой степенью вероятности в его поведении могут проявляться совершенно противоречащие друг другу психологические тенденции, причем амплитуда колебаний максимальна.

Таким образом, характерные различия в оценках воспитательной практики матерей и отцов девочками-подростками выглядят следующим образом. При позитивном интересе и психологическом принятии у матерей, в отличие от отцов, на первый план выступают доверие и подчиняемость. У отцов же доминируют уверенность в себе и отсутствие жесткости, авторитарности в отношениях с дочерью, что исключает воспитание посредством силового давления. Директивность матерей основана исключительно на амбициозных претензиях к власти и жесткому контролю над поведением дочери, а директивность отцов наряду с этим выражается еще и в зависимости от мнения окружающих и самовлюбленности. При враждебности, эмоциональном отвержении у матерей выявляются упрямый конформизм и слабовольная зависимость от мнения окружающих, что выходит, в отличие от характеристик отца, на ведущие позиции. У отцов же при враждебной воспитательной практике по отношению к дочери-подростку на первый план выступают жестокость и самоутверждение властью и силой. Автономность со стороны матерей отличается отсутствием добрых человеческих отношений и отгороженностью от проблем и интересов до-

чери, а у отца автономность выражается в его безоговорочном лидерстве в семье и в недоступности общения с ним для дочери. При непоследовательной воспитательной практике в контексте противоречивости проявлений характеристики отцов и матерей представляются одинаковыми. Различие лишь в таких тенденциях, как самодовлеющее самоутверждение с враждебной непримиримостью у отцов и подчиненностью и недоверием – у матерей.

4.2 Фонд оценочных средств для проведения промежуточной аттестации

В соответствии с Положением о модульно-рейтинговой системе обучения и оценки достижений студентов филиала ФГБОУ ВО «Кубанский государственный университет» в г.Славянске-на-Кубани, обучающихся по программам высшего образования оценка сформированности компетенций проходит в как в процессе изучения дисциплины в течение семестра при текущей аттестации, так и при сдаче зачета при проведении промежуточной аттестации.

Максимальная величина баллов студента при текущей аттестации составляет 100 баллов.

При текущей аттестации оценку сформированности компетенций производится согласно системе оценивания по дисциплине, приведенной в данной рабочей учебной программе дисциплины по этапам семестра. Оцениваются знания, умения и владения студента по компетенциям по результатам модульного внутрисеместрового тестирования (контрольного опроса), выполнения практических заданий, самостоятельной работы студентов (домашних заданий, докладов, рефератов, эссе, творческих заданий и т. п.).

По дисциплине студенты в ходе текущего контроля обязаны пройти внутрисеместровую аттестацию. Внутрисеместровая аттестация проходит 1 раз в семестр в форме компьютерного тестирования. Во время компьютерного тестирования у студента оценивается знаниевая составляющая компетенции (до 40 баллов) в зависимости от показанного процента правильных ответов. Тест считается пройденным при правильном ответе на 50 и более процентов тестовых заданий.

Затем рейтинговые баллы студента по текущей аттестации, включая внутрисеместровую аттестацию переводятся в зачет по шкале:

от 0 баллов до 49 баллов – не зачтено

от 50 баллов до 100 баллов – зачтено

4.2.1 Вопросы к зачету

1. Работа с семьями специалистов учреждений, ведомств, организаций как особый вид деятельности.
2. Основные направления семейного консультирования.
3. Супружеское консультирование. Основные методики и технологии.
4. Структурные модели консультирования семьи.
5. Методы и приемы, используемые в консультировании.
6. Структура консультирования. Консультативные встречи. Нормативно-правовая база
7. Клиническое обследование ребенка.
8. Психологическое обследование ребенка.
9. Дефектологическое обследование ребенка.
10. Логопедическое обследование ребенка.
11. Особенности проведения диагностики детей с нарушением зрения.
12. Особенности проведения диагностики детей с нарушением слуха.
13. Консультирование детско-родительских взаимоотношений.
14. Причины школьной неуспеваемости. Биологический и социальный характер.
15. Коррекционная работа. Виды, формы.
16. Возможности повышения родительской компетенции.
17. Психологические перспективы подготовки к материнству. Причины болезней и паталогических состояний беременности.
18. Проблемы связанные с посещением детского сада.
19. Психологическая готовность детей к школе.
20. Подготовка родителями ребенка к школе.
21. Психологический кризис первого года школьной жизни
22. Новообразования начального периода школьной жизни. Периоды развития мышления:
23. Консультирование родителей младших школьников
24. Компоненты эффективного общения родителей с детьми
25. Особенности консультирования подростков. Консультирование дерзких подростков.
26. Теория Адлера и пагубные привычки. Злоупотребления и зависимость.
27. Последствия пагубных привычек, проявляющиеся в семье.
28. Работа с отдельными проблемами (ложь, варварство, медлительность и нерасторопность, приготовление уроков и т.д.)
29. Консультирование родителей юношей и девушек
30. Конфликтные ситуации между родителями и юношами

4.2.2 Задачи к зачету

1. Порой дети из бедных семей с полным основанием квалифицируются учителями как «молодые люди на грани риска», так как они лишены многих образовательных возможностей и тем самым рискуют получить неполноценные знания, не смотря на усилия учителей, в итоге окажутся за бортом образовательной системы и экономического благополучия. *Проанализируйте данную педагогическую позицию. Как работать учителю с детьми из бедных семей?*

2. Поощрения и наказания в школе могут отличаться от семейных, и если это действительно так, то у такого ребенка может наблюдаться непонимание, замешательство. В семьях с низким социально-экономическим статусом чаще проявляется авторитарное отношение к детям. Здесь чаще прибегают к физическим наказаниям, чем в богатых семьях. Поэтому с детьми из бедных семей учителю работать значительно сложнее. *Вы согласны с этим утверждением? Проанализируйте данную педагогическую позицию. Как работать учителю с детьми из семей данной категории?*

3. В классе появился новенький ученик. Он из семьи с высоким социально-экономическим статусом. Дети сразу невзлюбили его и говорят, что раз он из богатых, значит ему за деньги поставят все хорошие оценки. *Дайте психолого-педагогический анализ ситуации. Как учителю работать с ребенком из богатой семьи?*

4. Ученица 7 класса пришла в школу в крупных серьгах с бриллиантами. Классный руководитель делает ей замечание, а девочка отвечает: «Ольга Николаевна, Вас это не касается - родители мне разрешают». *Как реагировать учителю? Дайте психолого-педагогический анализ ситуации*

5. Некоторые родители считают, что подготовить ребенка к школе, значит научить его читать и считать. Высказывание одной мамы: «Помогите мне, посоветуйте, как заставить моего сына научиться читать. Что только я ни делала. Ничего у меня не получается. Как же мой сын будет учиться в школе?» *Оправданы ли волнения мамы? Что делать, если ребенок действительно не готов к школе?*

6. Сережа был довольно развитым мальчиком. К моменту поступления в школу мог читать, знал много стихов. Хотя Сережа пошел в школу с большой радостью, с первых дней учебы он стал нарушать школьную дисциплину, вертелся на уроках, не слушал учителя. *Что послужило причиной успехов Сережи в школе? Что делать, если ребенок не готов к школе?*

7. Родители часто говорят подростку: «Чтобы в 9 часов был дома!» Подросток же это воспринимает как драму. И появляется у него непреодолимая тяга к независимости от взрослых (реакция эмансипации). *Дайте психолого-педагогическое объяснение ситуации. Каковы типичные ошибки родителей в воспитании детей?*

8. По мнению матери у сына дурная наследственность, так как его отец отбывал срок наказания за воровство. И она неоднократно говорила сыну о том, что он потенциальный вор. *Дайте анализ действий матери. Каковы типичные ошибки родителей в воспитании детей?*

9. Класс писал контрольную работу по математике. Получив тетрадь и увидев, что учитель поставил двойку, ученик при всех и в присутствии учителя разорвал тетрадь. Учитель спокойно некоторое время продолжал урок, не обращая внимания на случившееся. Затем... *Предложите свой вариант разрешения ситуации. Что учителю надо знать о педагогической конфликтологии?*

10. Урок математики. Учитель вызывает к доске ученика, но тот небрежно заявляет: «Я сегодня отвечать не буду, не готов, да и настроение не располагает». Класс дружным хохотом реагирует на эту дерзость. Учительница вызывает другого, но и он в тон первому произносит: «Я к уроку не готов, не захотелось заниматься вашей математикой!» Называются фамилии еще пятерых учеников и все они отказываются отвечать. *Как поступить учителю? Что надо знать учителю о педагогических конфликтах?*

11. Саша сильно изменился за последнее время. Он стал демонстрировать поведение «в-час-по-чайной-ложке», то есть все требуемые учителем действия выполняют очень и очень медленно. Учитель раздражен, возмущен, делает постоянно замечания. Саша прекращает выходку, но только на короткое время. *Дайте психолого-педагогический анализ ситуации. Что надо знать учителю о проблемах дисциплины?*

12. Некоторые ученики так боятся повторить поражение, неудачу, что предпочитают ничего не делать. Они часто мечтают, чтобы все оставили их в покое, и остаются в изоляции, неприступные и «непробиваемые» никакими методическими ухищрениями педагога. *Дайте психолого-педагогический анализ ситуации. Что надо знать учителю о проблемах дисциплины?*

13. В доверительной беседе с учителем 13-летняя школьница описывает свое внутреннее смятение при публичном выступлении: «Я по своему опыту знаю, каково это - испытывать неловкость при каждом своем жесте, бояться сглотнуть слюну или с кем-то заговорить, видеть, как без всякой причины дрожат руки, ощущать смертельный холод в то время, как все тело покрывается потом, путаться в разговоре, тема которого известна до мельчайших подробностей. *Дайте психолого-педагогический анализ ситуации. Как помочь девочке?*

14. Из наблюдений учителя: «В классе есть дети, отличающиеся повышенной тревожностью, мнительностью, неуверенностью в себе, робостью. Они молчаливы, замкнуты, не проявляют инициативы, боятся контакта глаз, мало жестикулируют, много времени проводят сидя, боятся задавать вопросы учителю, даже если нуждаются в помощи». *Дайте психолого-педагогическое обоснование проблемы этих детей. Как помочь таким детям.*

15. В классе есть ученик, который постоянно подвергается высмеиванию, толчкам, пинкам. Его вещи отнимают или уничтожают. Сверстники не принимают его в свои игры, с ним почти никто не дружит. *Как поступить учителю? Что делать, если в классе изгой?*

16. Вова в школе «работал клоуном» он мог запеть на уроке, совершал поступки, вызывающие смех одноклассников. Учился с двойки на тройку. Мальчик был неуправляемым, но способным, умным и самолюбивым. *Дайте психолого-педагогический анализ ситуации. Как поступить учителю?*

17. В 5 класс пришла мама одной из учениц и обратилась к ученикам с призывом не дружить и не общаться с ее дочерью, так как она воровка. Над девочкой в классе начали издеваться. *Как поступить учителю? Что делать, если ребенок ворует?*

18. Уроки закончились. Дети ушли домой. Вдруг один мальчик возвращается и говорит учительнице, что у него уже второй раз пропадают из портфеля деньги. *В классе завелся вор? Как поступить учительнице? Что надо знать учителю о детском воровстве.*

19. Подросток Петя драчлив, часто кривляется, грубит, обижает малышей, ведет себя неприлично. Одноклассникам угрожает физической расправой. *Дайте психолого-педагогический анализ ситуации. Как поступить учителю?*

20. От Артема плачут все одноклассники и учителя. Хулиганит, не подчиняется требованиям учителей, может легко сорвать урок, нецензурно ответить на замечание или налить воды в портфель однокласснику. Семья вроде бы благополучная: мама - медик, отец – военный. *Что делать, если ребенок агрессивен?*

21. Возвращаясь вечером домой, молодая учительница увидела одного из своих учеников. Он был сильно пьян. На другой день она рассказала об этом его родителям и услышала в ответ: «Этого не может быть». *Что делать учителю? Что должны знать родители о детском алкоголизме.*

22. Взрослые стремятся поразить воображение подростка как можно более отгалкивающими примерами из жизни людей, которые деградировали под воздействием алкоголя: физиологические последствия, будущие болезни, преждевременная смерть и т. д. *Насколько эффективна такая тактика запугивания? Что должны знать родители о том, как бороться с детским алкоголизмом?*

23. Молодая учительница пришла на урок биологии в 7 класс вместо заболевшей коллеги. В конце урока дети стали упрашивать ее всегда вести уроки биологии вместо скучной и занудной Марьи Ивановны. *Дайте психолого-педагогический анализ ситуации. Как поступить молодой учительнице?*

24. В столовой случайно учительница услышала, как дети обсуждают одну из ее коллег: «Она вообще выжила из ума. Ей давно пора на пенсию». *Как реагировать на подобные реплики? Дайте психолого-педагогический анализ ситуации.*

25. Дарья Петровна работает учителем литературы 40 лет. Говорит, что всю свою жизнь она посвятила детям. У нее нет семьи, друзей. Все свободное время она проводит в школе, но никак не может понять, почему дети за глаза называют ее «мымрой». *Дайте психолого-педагогический анализ ситуации. Как можно помочь Дарье Петровне?*

26. К психологу детского сада обратилась мама по поводу своего сына Ивана (4,5 года). Со слов мамы, воспитатели отмечают агрессивные вспышки в его поведении, во время которых он совершенно не способен себя сдерживать. Мальчик может ударить сверстника тем, что в данный момент находится у него в руках. При этом он совершенно не реагирует на замечания воспитателей и их попытки вмешаться в конфликт. Ваня никогда не признает свою вину, по его словам, виноват кто угодно, только

не он. Ваня - единственный и желанный ребенок в полной семье, рожденный достаточно поздно. Родители его очень любят, считают необыкновенно умным, красивым и способным. Как сказала мама, на занятиях сын демонстрирует широкий кругозор, высокие интеллектуальные способности. Ребенок имеет приятную внешность, он открытый, эмоциональный, общительный, склонный к демонстративности, в отношениях со сверстниками активный, стремится к лидерству. При этом, по маминым словам, еще несколько месяцев назад агрессивного поведения у мальчика не было. Запрос мамы выражался в том, чтобы психолог выяснила, почему возникла проблема агрессии, и дала рекомендации, как взаимодействовать с сыном, чтобы вернуть его послушное поведение. Дословно запрос был таким: «Сделайте что-нибудь, чтобы он начал наконец-то опять нормально общаться с детьми». *Дайте психолого-педагогический анализ ситуации. Как помочь маме?*

27. В 5 классе появилась новенькая девочка. Ее семья недавно переехала в этот город (отец – бывший военный). Учителя стали замечать, что в поведении девочки «то-то не так»: она боится физических контактов со взрослыми, реагирует сильным испугом на плач или громкий звук, болезненно относится к критике, проявляет жестокость по отношению к животным. *Дайте психолого-педагогический анализ ситуации. Как помочь девочке?*

28. Дети рассказали учительнице, что Диму часто избивает отец, но мальчик очень стыдится этого. *Что делать учителю? Какую помощь должен оказать учитель ребенку, пострадавшему от семейного насилия?*

29. Максим всегда был спокойным и послушным ребенком. В детском саду никогда не жаловались на его поведение. Но в 1 классе он сильно изменился: на уроках нарушает дисциплину, на переменах проявляет негативизм к другим детям, ссорится, дерется, раздражается. *Дайте психолого-педагогический анализ ситуации. Что делать учителю?*

30. Алеша редко поднимает руку на уроке, выполняет требования учителя формально. На перемене пассивен, предпочитает находиться один, не проявляет интереса к коллективным играм. Характерно депрессивное настроение, страхи. *Дайте психолого-педагогический анализ ситуации. Что делать учителю?*

31. При выборе школы родители начинают собирать информацию об учителях, порядке в школе. Отношений в ней к детям и т.д., спрашивая тех, кто там уже учился или работал. И чаще всего прислушиваются к словам: «Этот учитель хороший, отдайте к нему детей, этот - плохой учитель». *Что такое имидж? Зачем и как формировать имидж учителя?*

5. ПЕРЕЧЕНЬ ОСНОВНОЙ И ДОПОЛНИТЕЛЬНОЙ УЧЕБНОЙ ЛИТЕРАТУРЫ, НЕОБХОДИМОЙ ДЛЯ ОСВОЕНИЯ ДИСЦИПЛИНЫ

5.1 Основная литература:

1. Бабунова, Е. С. Психология семьи и семейного воспитания [Электронный ресурс] : учеб.-метод. пособие – Электрон. дан. – Москва : ФЛИНТА, 2015. – 61 с. – Режим доступа: <https://e.lanbook.com/book/72620>.

2. Кашапов, М. М. Психологическое консультирование : учебник и практикум для академического бакалавриата / М. М. Кашапов. – 2-е изд., испр. и доп. – М. : Издательство Юрайт, 2017. – 197 с. – (Серия : Бакалавр. Академический курс). – Режим доступа <https://www.biblio-online.ru/viewer/C26AB5B4-BFFA-4BFF-90DA-200EDB29D392#page/1>

5.2 Дополнительная литература:

1. Основы психологии семьи и семейного консультирования : учебник для академического бакалавриата / под общ. ред. Н. Н. Посысоева. – 2-е изд., перераб. и доп. – М. : Издательство Юрайт, 2017. – 327 с. – (Серия : Бакалавр. Академический курс). – ISBN 978-5-534-01710-6. – Режим доступа : www.biblio-online.ru/book/488E4B14-E841-4B93-BA2F-706F35E02765.

2. Неретина, Т.Г. Специальная педагогика и коррекционная психология. Учебно-методический комплекс [Электронный ресурс] : учеб.-метод. пособие – Электрон. дан. – Москва : ФЛИНТА, 2014. – 376 с. – Режим доступа: <https://e.lanbook.com/book/2417>.

3. Шептенко, П.А. Технология работы социального педагога общеобразовательного учреждения [Электронный ресурс] : учеб. пособие / П.А. Шептенко, Е.Н. Дронова, Л.Н. Гиенко. – Электрон. дан. – Москва : ФЛИНТА, 2014. – 200 с. – Режим доступа: <https://e.lanbook.com/book/51891>.

5.3. Периодические издания:

1. Педагогика и психология образования. - URL: <https://elibrary.ru/contents.asp?titleid=56543>;

2. Вестник Московского государственного областного университета. Серия: Психологические науки. - URL: <https://elibrary.ru/contents.asp?titleid=25663>

3. Вестник Костромского государственного университета им. Н.А. Некрасова. Серия: Педагогика. Психология. Социальная работа. Ювенология. Социокинетика. – URL: <http://elibrary.ru/contents.asp?titleid=31831>

4. Вестник Московского университета. Серия 14. Психология. – URL: <http://dlib.eastview.com/browse/publication/9665/udb/1270>
5. Вестник Санкт- Петербургского университета. Психология и педагогика. – URL: <https://dlib.eastview.com/browse/publication/71233/udb/2630>
6. Вопросы психологии. - URL: <https://dlib.eastview.com/browse/publication/79646/udb/4>
7. Наука и школа. - URL: <https://elibrary.ru/contents.asp?titleid=8903>; <https://dlib.eastview.com/browse/publication/79294/udb/1270>
8. Психологическая наука и образование URL.: <https://elibrary.ru/contents.asp?titleid=9314>
9. Психологический журнал. - URL: <https://dlib.eastview.com/browse/publication/614/udb/4>
10. Международный журнал социальных наук. – URL: <https://dlib.eastview.com/browse/publication/556/udb/4>
11. Развитие личности. - URL: <https://e.lanbook.com/journal/2098>
12. Человек. - URL: <http://dlib.eastview.com/browse/publication/484/udb/4>

6. ПЕРЕЧЕНЬ РЕСУРСОВ ИНФОРМАЦИОННО-ТЕЛЕКОММУНИКАЦИОННОЙ СЕТИ «ИНТЕРНЕТ», НЕОБХОДИМЫХ ДЛЯ ОСВОЕНИЯ ДИСЦИПЛИНЫ

1. ЭБС «Университетская библиотека ONLINE» [учебные, научные здания, первоисточники, художественные произведения различных издательств; журналы; мультимедийная коллекция: аудиокниги, аудиофайлы, видеокурсы, интерактивные курсы, экспресс-подготовка к экзаменам, презентации, тесты, карты, онлайн-энциклопедии, словари] : сайт. – URL: http://biblioclub.ru/index.php?page=main_ub_red.
2. ЭБС издательства «Лань» [учебные, научные издания, первоисточники, художественные произведения различных издательств; журналы] : сайт. – URL: <http://e.lanbook.com>.
3. ЭБС «Юрайт» [раздел «ВАША ПОДПИСКА: Филиал КубГУ (г. Славянск-на-Кубани): учебники и учебные пособия издательства «Юрайт»] : сайт. – URL: <https://www.biblio-online.ru/catalog/E121B99F-E5ED-430E-A737-37D3A9E6DBFB>.
4. Научная электронная библиотека. Монографии, изданные в издательстве Российской Академии Естествознания [полнотекстовый ресурс свободного доступа] : сайт. – URL: <https://www.monographies.ru/>.
5. Научная электронная библиотека статей и публикаций «eLibrary.ru» : российский информационно-аналитический портал в области науки, технологии, медицины, образования [5600 журналов, в открытом доступе – 4800] : сайт. – URL: <http://elibrary.ru>.

6. **Базы данных компании «Ист Вью»** [раздел: Периодические издания (на рус. яз.) включает коллекции: Издания по общественным и гуманитарным наукам; Издания по педагогике и образованию; Издания по информационным технологиям; Статистические издания России и стран СНГ] : сайт. – URL: <http://dlib.eastview.com>.

7. **КиберЛенинка** : научная электронная библиотека [научные журналы в полнотекстовом формате свободного доступа] : сайт. – URL: <http://cyberleninka.ru>.

8. **Единое окно доступа к образовательным ресурсам** : федеральная информационная система свободного доступа к интегральному каталогу образовательных интернет-ресурсов и к электронной библиотеке учебно-методических материалов для всех уровней образования: дошкольное, общее, среднее профессиональное, высшее, дополнительное : сайт. – URL: <http://window.edu.ru>.

9. **Федеральный центр информационно-образовательных ресурсов** [для общего, среднего профессионального, дополнительного образования; полнотекстовый ресурс свободного доступа] : сайт. – URL: <http://fcior.edu.ru>.

10. **Официальный интернет-портал правовой информации. Государственная система правовой информации** [полнотекстовый ресурс свободного доступа] : сайт. – URL: <http://publication.pravo.gov.ru>.

11. **Энциклопедиум** [Энциклопедии. Словари. Справочники : полнотекстовый ресурс свободного доступа] // ЭБС «Университетская библиотека ONLINE» : сайт. – URL: <http://enc.biblioclub.ru/>.

12. **Электронный каталог Кубанского государственного университета и филиалов.** – URL: <http://212.192.134.46/MegaPro/Web/Home/About>.

13. **Российское образование** : федеральный портал. – URL: <http://www.edu.ru/>.

14. **Электронная библиотека диссертаций Российской государственной библиотеки** [авторефераты – в свободном доступе] : сайт. – URL: <http://diss.rsl.ru/>.

15. **Федеральная государственная информационная система «Национальная электронная библиотека»** [на базе Российской государственной библиотеки] : сайт. – URL: <http://xn--90ax2c.xn--p1ai/>.

16. **Academia** : видеолекции ученых России на телеканале «Россия К» : сайт. – URL: http://tvkultura.ru/brand/show/brand_id/20898/.

17. **Лекториум** : видеокolleкции академических лекций вузов России : сайт. – URL: <https://www.lektorium.tv>.

7. МЕТОДИЧЕСКИЕ УКАЗАНИЯ ДЛЯ СТУДЕНТОВ ПО ОСВОЕНИЮ ДИСЦИПЛИНЫ

7.1 Методические рекомендации для подготовки к лекционным занятиям

Лекционный курс предполагает систематизированное изложение основных вопросов учебного плана.

На первой лекции лектор обязан предупредить студентов, применительно к какому базовому учебнику (учебникам, учебным пособиям) будет прочитан курс.

Лекционный курс должен давать наибольший объем информации и обеспечивать более глубокое понимание учебных вопросов при значительно меньшей затрате времени, чем это требуется большинству студентов на самостоятельное изучение материала.

7.2 Методические рекомендации для подготовки к практическим занятиям

Практические занятия представляют собой детализацию лекционного теоретического материала, проводятся в целях закрепления курса и охватывают все основные разделы.

Основной формой проведения семинаров и практических занятий является обсуждение наиболее проблемных и сложных вопросов по отдельным темам, а также решение задач и разбор примеров и ситуаций в аудиторных условиях. В обязанности преподавателя входят: оказание методической помощи и консультирование студентов по соответствующим темам курса.

Активность на практических занятиях оценивается по следующим критериям:

- ответы на вопросы, предлагаемые преподавателем;
- участие в дискуссиях;
- выполнение проектных и иных заданий;
- ассистирование преподавателю в проведении занятий.

Доклады и оппонирование докладов проверяют степень владения теоретическим материалом, а также корректность и строгость рассуждений.

Оценивание практических заданий входит в накопленную оценку.

7.3 Методические рекомендации для подготовки к самостоятельной работе

Для успешного усвоения курса необходимо не только посещать аудиторные занятия, но и вести активную самостоятельную работу. При самостоятельной проработке курса обучающиеся должны:

- просматривать основные определения и факты;

- повторить законспектированный на лекционном занятии материал и дополнить его с учетом рекомендованной по данной теме литературы;
 - изучить рекомендованную основную и дополнительную литературу, составлять тезисы, аннотации и конспекты наиболее важных моментов;
 - самостоятельно выполнять задания, аналогичные предлагаемым на занятиях;
 - использовать для самопроверки материалы фонда оценочных средств;
 - выполнять домашние задания по указанию преподавателя.
- Домашнее задание оценивается по следующим критериям:
- степень и уровень выполнения задания;
 - аккуратность в оформлении работы;
 - использование специальной литературы;
 - сдача домашнего задания в срок.
- Оценивание домашних заданий входит в накопленную оценку.

7.4 Методические рекомендации для получения консультации

При всех формах самостоятельной работы студент может получить разъяснения по непонятным вопросам у преподавателя на индивидуальных консультациях в соответствии с графиком консультаций. Студент может также обратиться к рекомендуемым преподавателем учебникам и учебным пособиям, в которых теоретические вопросы изложены более широко и подробно, чем на лекциях и с достаточным обоснованием.

Консультация – активная форма учебной деятельности в педвузе. Консультацию предваряет самостоятельное изучение студентом литературы по определенной теме. Качество консультации зависит от степени подготовки студентов и остроты поставленных перед преподавателем вопросов.

В освоении дисциплины инвалидами и лицами с ограниченными возможностями здоровья большое значение имеет индивидуальная учебная работа (консультации) – дополнительное разъяснение учебного материала.

Индивидуальные консультации по предмету являются важным фактором, способствующим индивидуализации обучения и установлению воспитательного контакта между преподавателем и обучающимся инвалидом или лицом с ограниченными возможностями здоровья.

Учебное издание

Лукьяненко Марина Алексеевна

ПСИХОЛОГО-ПЕДАГОГИЧЕСКОЕ КОНСУЛЬТИРОВАНИЕ РОДИТЕЛЕЙ

Методические рекомендации
к практическим занятиям и самостоятельной работе
для студентов 5-го курса бакалавриата, обучающихся по направлению
44.03.05 Педагогическое образование (с двумя профилями подготовки –
Начальное образование, Дошкольное образование)
очной и заочной форм обучения

Подписано в печать 23.07.2018 г.
Формат 60x84/16. Бумага типографская. Гарнитура «Таймс»
Печ. л. 7,81. Уч.-изд. л. 5,29
Тираж 1 экз. Заказ № 214

Филиал Кубанского государственного университета
в г. Славянске-на-Кубани
353560, Краснодарский край, г. Славянск-на-Кубани, ул. Кубанская, 200

Отпечатано в издательском центре
филиала Кубанского государственного университета в г. Славянске-на-Кубани
353560, Краснодарский край, г. Славянск-на-Кубани, ул. Кубанская, 200